

**LOWRANCE®**

# HOOK-3x

Manuale di istruzioni

ITALIANO

SVBB



**HOOK-3x**

**Copyright © 2015 Navico**

**Tutti i diritti riservati.**

Lowrance® e Navico® sono marchi registrati di Navico.

**Navico potrebbe ritenere necessario modificare o terminare le nostre politiche, normative e offerte speciali in qualsiasi momento. Ci riserviamo la facoltà di procedere in tal modo senza preavviso. Tutte le caratteristiche e specifiche sono soggette a modifica senza preavviso.**

***Dichiarazioni di conformità:***

***Lowrance HOOK-3x***



- È conforme al marchio CE ai sensi della direttiva sulla compatibilità elettromagnetica 2004/108/EC
- È conforme ai requisiti dei dispositivi di livello 2 fissati dallo standard per le comunicazioni radio (compatibilità elettromagnetica) del 2008.

La dichiarazione di conformità pertinente è disponibile sul seguente sito Web, nella sezione relativa alla documentazione del modello: <http://www.lowrance.com>.



**AVVERTENZA:** è esclusiva responsabilità del proprietario installare e utilizzare questo apparecchio e i trasduttori in maniera tale da non causare incidenti, lesioni alle persone o danni alle cose. Rispettare le pratiche di navigazione sicure.

# Introduzione

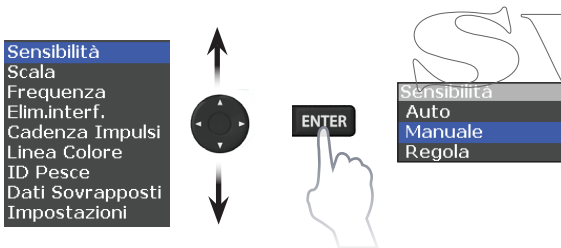
Controlli dell'unità	
	<b>ACCENSIONE/ILLUMINAZIONE:</b> consente di controllare il livello di retroilluminazione e di accendere e spegnere l'unità.
	<b>TASTIERA:</b> consente di controllare il cursore e di selezionare le voci nei menu.
	<b>FREQUENZA:</b> consente di modificare la frequenza del trasduttore.
	<b>MENU:</b> consente di aprire i menu delle pagine e delle impostazioni.
	<b>ENTER:</b> conferma le scelte effettuate nei menu.
	<b>TASTI DI ZOOM:</b> (+) esegue lo zoom avanti; (-) esegue lo zoom indietro.

Avviamento all'uso	
<b>Spegnimento/accensione dell'unità</b>	Per accendere/spegnere l'unità, tenere premuto il tasto di <b>ACCENSIONE/ILLUMINAZIONE</b> per tre secondi.
<b>Regolazione della retroilluminazione</b>	Premere il tasto di <b>ACCENSIONE/ILLUMINAZIONE</b> per passare ai diversi livelli di retroilluminazione. Questa unità è dotata di 11 livelli di retroilluminazione.
<b>Modalità silenziosa</b>	Selezionare Audio dal menu Impostazioni per attivare o disattivare l'audio dell'unità.

# Funzionamento di base

## Accesso alle voci dei menu

Il tastierino e il tasto **ENTER** vengono utilizzati per selezionare le voci di menu e per aprire i sottomenu. Utilizzando il tastierino, selezionare l'elemento desiderato e premere **ENTER** per aprire il sottomenu o la finestra di dialogo corrispondente.



**NOTA:** premere il tasto **MENU** per uscire dai menu.

## Finestre di dialogo

Le finestre di dialogo sono utilizzate per immettere dati o per mostrare informazioni all'utente.

In base al tipo di immissione, vengono utilizzati diversi metodi per confermare, annullare o chiudere la finestra di dialogo.



## Cursore

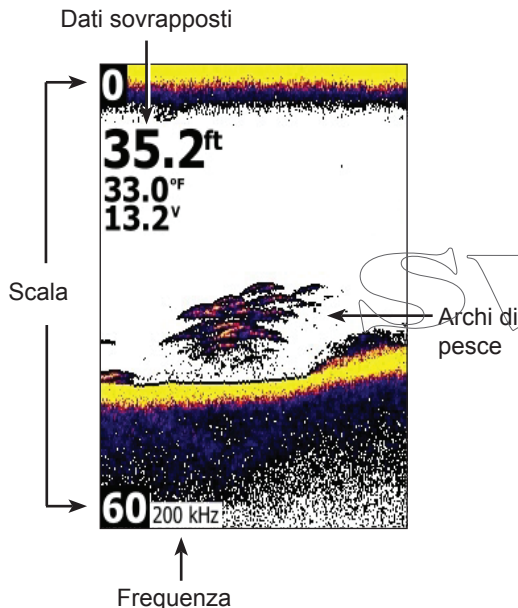
Con il tastierino è possibile spostare il cursore sullo schermo.

## Ripristina Impostazioni

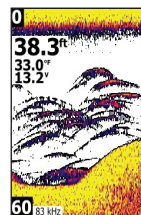
Ripristina le impostazioni predefinite dell'unità. Al ripristino delle impostazioni predefinite si accede nel menu Impostazioni.

Ripristina Impostazioni  
ENTER per ripristinare valori predefiniti o  
MENU per cancellare

# Funzionamento del sonar



## Menu Sonar



Pagina Sonar



Sensibilità
Scala
Frequenza
Elim.interf.
Cadenza Impulsi
Linea Colore
ID Pesce
Dati Sovrapposti
Impostazioni

Menu Sonar

## Sensibilità

Controlla il livello di dettaglio mostrato sullo schermo. Un dettaglio troppo elevato crea troppo affollamento sullo schermo. Al contrario, se la sensibilità è troppo bassa, gli echi deboli potrebbero non essere visualizzati.

Sensibilità	
<b>Auto</b>	Impostazione predefinita; adatta alla maggior parte delle condizioni, riduce la necessità di effettuare regolazioni
<b>Manuale</b>	Permette un controllo completo delle impostazioni sulla sensibilità
<b>Regola</b>	Controllo della sensibilità: completo nella modalità Manuale, limitato nella modalità Auto

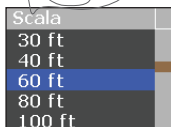
## Linea colore

Separa gli echi forti del sonar da quelli deboli. Rende quindi più facile distinguere gli echi dei pesci o delle strutture da quelli del fondo. Un segnale di ritorno forte verrà mostrato come un'area ampia e di colore giallo chiaro, mentre un segnale debole viene mostrato come un'area stretta di colore rossastro o blu.

## Scala

Seleziona la profondità dell'acqua visibile sullo schermo.

L'unità non riesce a ottenere il segnale del fondo se l'intervallo selezionato indica acque troppo basse.

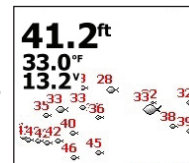


## Frequenza

Utilizzato per selezionare la frequenza del sonar dell'unità. Questa unità supporta frequenze di 83 kHz e 200 kHz. La frequenza può inoltre essere regolata mediante il tasto corrispondente.

## ID pesce

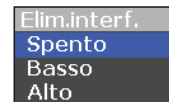
Rappresenta gli echi dei pesci con il simbolo di un pesce invece che con archi.



**NOTA:** L'ID pesce non è il metodo più accurato per rilevare i pesci, dal momento che potrebbe segnalare sul display strutture e impurità in sospensione con il simbolo di un pesce.

## Elim.interf.

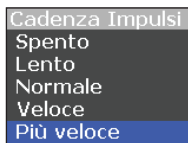
Utilizza l'elaborazione avanzata dei segnali per filtrare ed escludere gli effetti causati da eventuali disturbi (pompe dell'imbarcazione, condizioni dell'acqua, sistemi di avviamento dei motori e così via) sulla visualizzazione.



## Cadenza impulsi

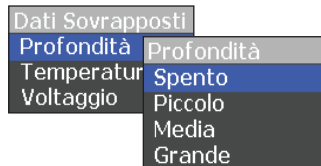
Controlla la velocità dell'impulso del sonar trasmesso dal trasduttore. Le regolazioni alla velocità di impulso possono contribuire a ridurre le interferenze generate da altri trasduttori.

La velocità predefinita è ottimizzata per la maggior parte delle condizioni di pesca e pertanto è di rado necessario regolarla.



## Dati sovrapposti

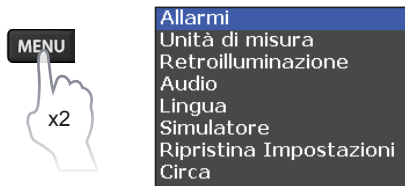
Selezionare Dati Sovrapposti per aggiungere informazioni su Profondità, Temperatura e Voltaggio allo schermo. È inoltre possibile scegliere la dimensione della sovrapposizione.



SVMB

# Impostazioni

## Menu Impostazioni



### Allarmi

Attiva gli allarmi e seleziona i valori di soglia degli allarmi.

Allarmi	
<b>Voltaggio</b>	Si attiva se il voltaggio supera o scende al di sotto della soglia selezionata
<b>Profondità</b>	Si attiva se l'imbarcazione entra in una zona di acque più profonde rispetto alla soglia selezionata
<b>Bassa</b>	Si attiva se l'imbarcazione entra in una zona di acque meno profonde rispetto alla soglia selezionata

### Per immettere i valori di soglia:

1. Selezionare Imposta Valore
2. Premere il tastierino verso l'alto o il basso per aumentare o diminuire il valore numerico.
3. Premere il tastierino verso sinistra o verso destra per selezionare la cifra precedente o quella successiva.



### Unità di misura

Consente di selezionare l'unità di misura utilizzata per la profondità e la temperatura (sistema metrico standard decimale o USA).

### Retroilluminazione

Consente di regolare la luminosità della retroilluminazione. Questa unità è dotata di 11 livelli di retroilluminazione. Per regolare la retroilluminazione è anche possibile utilizzare il tasto **ACCENSIONE/ILLUMINAZIONE**.



## **Audio**

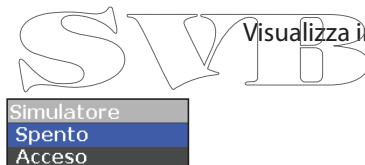
Spegne/accende l'audio dell'apparato.

## **Lingua**

Serve per selezionare la lingua utilizzata nei menu, nelle finestre di dialogo e nelle caselle di testo. Dopo la modifica della lingua l'unità viene riavviata.

## **Simulatore**

Simula l'attività del sonar e permette quindi di acquisire familiarità con il dispositivo prima dell'utilizzo in mare.



## **Ripristina Impostazioni**

Ripristina le impostazioni predefinite dell'unità.

Ripristina Impostazioni  
ENTER per ripristinare  
valori predefiniti o  
MENU per cancellare

## **Circa**

Visualizza informazioni sul software dell'unità.

<b>HOOK-3x</b>	
<b>Informazioni generali</b>	
<b>Dimensioni esterne dell'unità</b>	134 mm H x 174 mm W; 152 mm H con staffa
<b>Display</b>	(diagonale 3,5") LCD TFT a colori 256 bit
<b>Standard di impermeabilità</b>	IPX7
<b>Retroilluminazione</b>	LED (11 livelli)
<b>Alimentazione</b>	
<b>Potenza trasmessa</b>	100 W RMS
<b>Requisiti di alimentazione</b>	12 V
<b>Tensione in ingresso</b>	da 10 a 17 V
<b>Tipo di fusibile</b>	3-amp auto
<b>Sonar</b>	
<b>Profondità massima</b>	244 m
<b>Frequenza trasduttore</b>	83/200 kHz
<b>Velocità massima</b>	112 km/h
<b>Trasduttore</b>	skimmer da 83/200 kHz
<b>Cavo del trasduttore</b>	6 m

## **Informazioni di contatto**

### **Assistenza clienti:**

AMER: 800-628-4487

EMEA: +44 1794 51 0010

APAC: 1300 628426

## **Ordinazione degli accessori**



Altre nazioni: Fate riferimento al vostro venditore locale o al distributore.

## **Visitare il nostro sito Web**

Per ulteriori informazioni di supporto regionali:

[www.lowrance.com/technicalsupport](http://www.lowrance.com/technicalsupport)



**LOWRANCE®**