

PowerRay

Guía rápida de inicio

PowerVision

PowerRay

Introducción 1-3

Submarino PowerRay

Estación base

Mando a distancia

FishFinder 4

Liberación de anzuelo

Preparación para el buceo

Batería y carga 5-7

Carga de baterías

Control de carga de baterías

Preparación del PowerRay 8-11

Preparación del mando a distancia

Preparación de la aplicación

Funciones de la aplicación Vision+

Preparación de VR

Buceo y seguridad

Bloqueo y desbloqueo PowerRay 12

Modos del mando a distancia 13

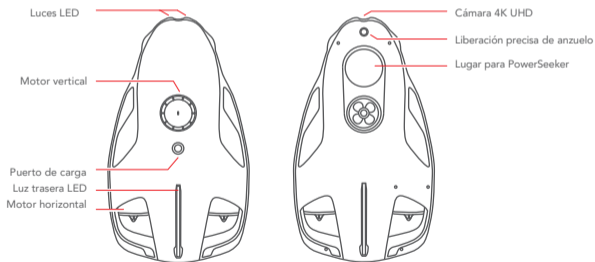
Modos del mando a distancia 14

Seguridad de buceo 15

Introducción: **Submarino PowerRay**

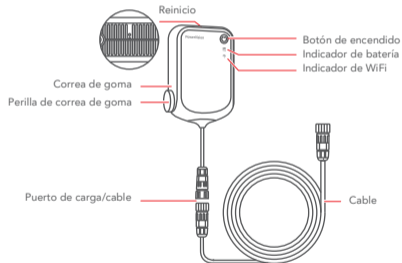
El PowerRay de PowerVision puede bucear hasta una profundidad de 30 metros, tanto en agua dulce como salada.

Puede utilizarse para fotografía submarina, para encontrar e incluso atraer peces. El usuario puede operar el PowerRay a través de las gafas de realidad virtual ZEISS VR ONE Plus Edición PowerVision, del transmisor o de la aplicación para transmitir vídeo en tiempo real Su cámara integrada 4K UHD cuenta con 12 millones de píxeles para fotografía y grabación de vídeo submarina.



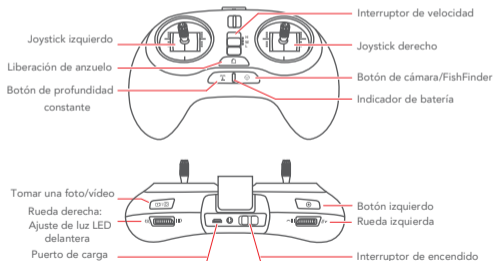
Estación base

La estación base del PowerRay se conecta con el submarino a través del cable de conexión. Al conectarse a la estación base, el usuario puede controlar la cámara del PowerRay con el mando a distancia, gafas VR o un teléfono móvil. La batería de la estación base tiene una capacidad de 3000mAh y puede funcionar hasta 3 horas. El usuario puede controlar el nivel de la batería en el indicador de batería. La estación base tiene una correa de goma para evitar que resbale y caiga al agua.



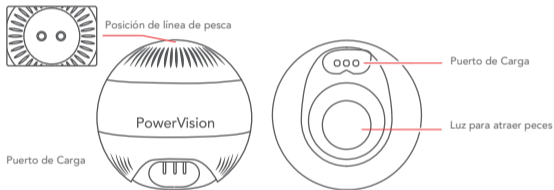
Mando a distancia

El mando a distancia del PowerRay se conecta a la estación base de forma inalámbrica. Las funciones incluyen: operación del submarino, ajuste de luces LED, ajuste de velocidad, captura de fotografías submarinas, captura de vídeos submarinos, liberación precisa de anzuelo a distancia, configuraciones de profundidad constante y más. El usuario puede operar fácilmente el PowerRay a través del mando a distancia. La batería recargable integrada tiene una capacidad de 3000mAh y puede operar hasta 20 horas de forma ininterrumpida. El usuario puede controlar el nivel de la batería en el indicador de batería.



FishFinder

El sonar FishFinder de PowerRay puede detectar peces y el entorno submarino hasta una profundidad de 40 metros debajo de la superficie y enviar imágenes en tiempo real a la aplicación. El sonar está equipado con una luz para atraer peces y puede acoplarse al submarino PowerRay o usarse como un dispositivo de sonar independiente.

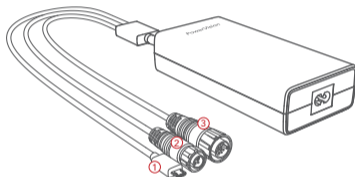


Liberación de anzuelo

Coloque la línea de pesca en el anzuelo y opere el PowerRay para liberarlo con el mando a distancia o la aplicación Vision+.

Carga de baterías

Cargador todo en uno: El adaptador de carga de PowerVision puede cargar simultáneamente el PowerRay, el mando a distancia y la estación base. También puede cargar su teléfono móvil con el puerto USB del adaptador.



① Mando a distancia
Carga completa en 3,5 horas



② Estación base
Carga completa en 2,5 horas

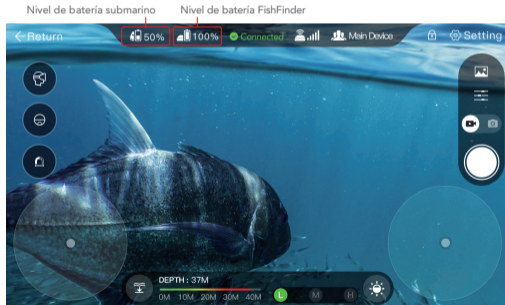


③ Submarino PowerRay
Carga completa en 2,5 horas

Niveles de las baterías

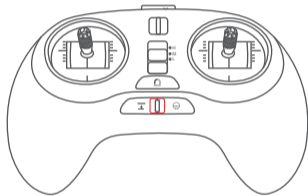
Submarino: El nivel de batería del submarino PowerRay se muestra en la interfaz de la aplicación Vision+.

FishFinder: El FishFinder se encenderá automáticamente cuando el puerto de carga entra en contacto con el agua. Se apagará automáticamente después de 1 minuto de haberse secado. El nivel de batería se muestra en la interfaz de la aplicación Vision+.



Niveles de las baterías

Mando a distancia y estación base: Revise el nivel de batería, marcado en rojo como muestra la imagen.



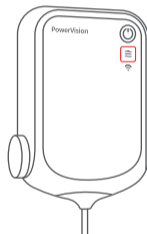
Más de 30%



30% - 10%



Menos de 10%



Más de 60%



60% - 20%



Menos de 20%

Preparación del PowerRay



1. Encienda la estación base pulsando y manteniendo pulsado el botón de encendido durante 3 segundos.



2. Conecte el cable a la estación base.



3. Abra el protector del puerto de alimentación del submarino.



4. Enchufe firmemente el otro lado del cable al PowerRay.

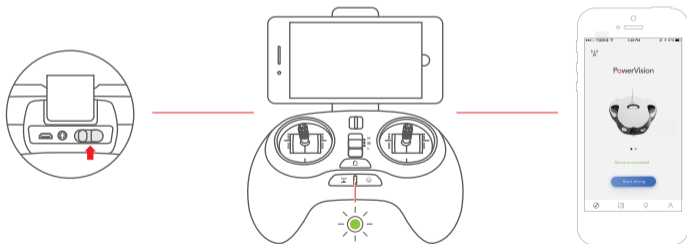
Nota: ¡Asegúrese de secar el puerto inmediatamente después de usarlo!



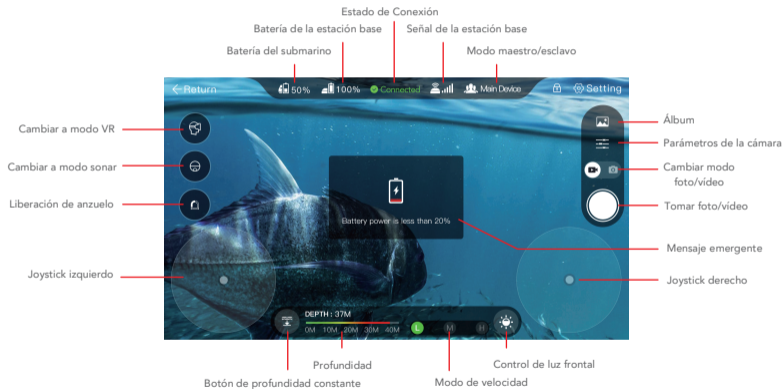
5. Utilice un dispositivo móvil para encender el WiFi, conéctese a "PRA_Station_xxx" (contraseña por defecto: 123456780)

Preparación del mando a distancia y la aplicación

En el soporte del mando a distancia se puede fijar un teléfono móvil o tablet. Encienda el mando a distancia. Comenzará a buscar la estación base, asegúrese de que la estación base esté encendida. La luz del mando a distancia cambiará a color verde cuando esté conectado. Oirá una notificación acústica cuando la conexión esté establecida. Asegúrese de estar conectado al WiFi (PRA Station). Inicie la aplicación Vision+ y cambie a PowerRay. Cuando se muestre "Device is connected" (dispositivo conectado), haga clic en "Start Diving" (comenzar a bucear) y estará listo para explorar el mundo submarino.



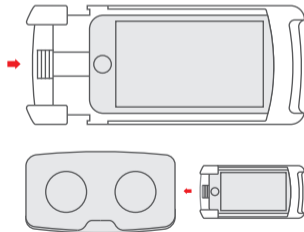
Funciones de la aplicación Vision+



Preparación de las gafas de realidad virtual ZEISS VR ONE Plus Edición PowerVision

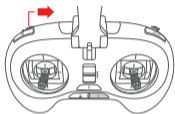
Cambie a modo VR en la aplicación y deslice su dispositivo móvil en las gafas VR.

- Coloque su teléfono en el soporte y cierre la cubierta inferior.
- Inserte el soporte en las gafas de realidad virtual ZEISS VR ONE Plus Edición PowerVision.
- Activación de función de gestos con la cabeza: Presione el botón izquierdo para activar esta función. Ahora podrá guiar el PowerRay mediante gestos de la cabeza. Cuando quiera desactivar esta función presione nuevamente el botón izquierdo.

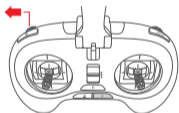


Bloqueo y desbloqueo del PowerRay

Para evitar que las hélices se activen accidentalmente fuera del agua, el piloto tiene que desbloquear el PowerRay para habilitar los motores.



Desbloquear: Gire la rueda izquierda hacia la derecha y pulse el botón de cámara/FishFinder durante 1 segundo hasta que vibre.



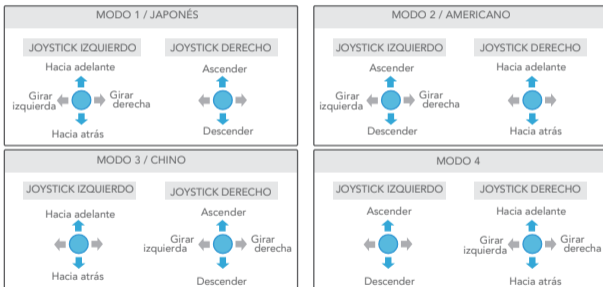
Bloquear: Gire la rueda izquierda hacia la izquierda y pulse el botón de cámara/FishFinder durante 1 segundo hasta que vibre.

Control de velocidad: La velocidad del submarino se puede ajustar moviendo el interruptor entre los dos joysticks (velocidad alta, media, baja).




Modos del mando a distancia

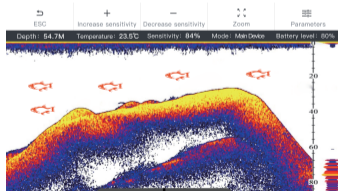
PowerRay cuenta con 4 modos para controlar el submarino. El modo por defecto del mando a distancia es el "Modo 4". El usuario puede seleccionar el modo que mejor se adapte a su control del PowerRay a través de la aplicación.



Uso del sonar FishFinder

1. El FishFinder debe estar instalado en el PowerRay antes de conectar el cable de alimentación.
2. Una vez que el PowerRay está encendido, el FishFinder comenzará a funcionar en cuanto entra en contacto con el agua.
3. El FishFinder se conecta automáticamente al PowerRay. También puede conectarse al WiFi del FishFinder, "PSE_xxx". No se requiere contraseña cuando el FishFinder está flotando sobre la superficie del agua.
4. También puede hacer clic en el símbolo  en la aplicación Vision+ para cambiar a la interfaz del FishFinder.

Nota: Se pueden ajustar los parámetros para cambiar el efecto de visualización. También puede encender o apagar la notificación de detección de peces.





Bucear en
aguas abiertas



Mantener
dentro del
alcance visual



No exceder los
30 m de
profundidad



Apagar la estación
base para ahorrar batería



No lanzar al
agua



No tirar del cable con
excesiva fuerza



No hacer girar los
motores fuera del agua



No tocar las hélices
en movimiento



Evitar entornos
calientes



Evitar la vegetación
subacuática



Mantener la estación
base alejada del agua

PowerVision

www.powervision.me