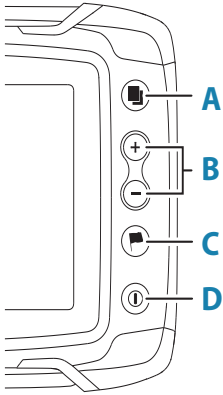
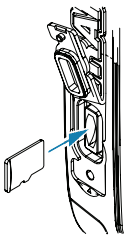


Näppäimet



A	Sivut	<ul style="list-style-type: none"> Aktivoi aloitussivu painamalla tätä painiketta
B	Zoomaus	<ul style="list-style-type: none"> Zoomaa kuvaa painamalla tätä painiketta Kun kumpaakin painiketta painetaan yhtä aikaa, aluksen nykyinen sijainti tallentuu Mies yli laidan (MOB) -reittipisteeksi
C	Reittipiste	<ul style="list-style-type: none"> Avaa uusi reittipiste -valintaikkuna painamalla painiketta Reittipiste tallennetaan painamalla painiketta kaksi kertaa Siirry etsi-valintaikkunaan painamalla painiketta pitkään
D	Virta	<ul style="list-style-type: none"> Käynnistä järjestelmä painamalla painiketta Sammuta järjestelmä painamalla painiketta pitkään Kun järjestelmä on käynnissä, painikkeen painaminen avaa näyttöön järjestelmäasetukset-valintaikkunan <ul style="list-style-type: none"> Vaihtelee taustavalon kirkkautta toistamalla lyhyitä painalluksia

Kortinlukija



- Aseta muistikortti liu'uttamalla se varovasti korttipaikkaan, kunnes se napsahtaa paikoilleen
- Poista kortti painamalla sitä varovasti sisäänpäin, kunnes kuuluu napsahdus ja kortti irtoaa

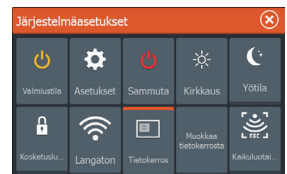
Järjestelmäasetukset-valintaikkuna

Nopea pääsy järjestelmäasetuksiin.

Aktivoi:

- paina virtapainiketta

→ **Huomautus:** Järjestelmäasetukset-valintaikkunan sisältö määräytyy yhdistetyn laitteiston ja aktiivisena olevan paneelin mukaan.



Aloitussivu

Avaa kotisivu painamalla Sivut-painiketta.

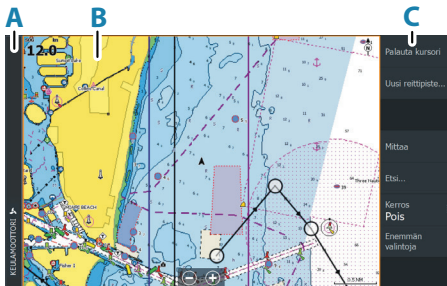


- A. Asetukset-painike
- B. Sovelluspainikkeet
- C. Sulkemispainike
- D. Suosikit
- E. Työkalurivi-painikkeet

Sovellussivut

Sovellussivun aktivoiminen:

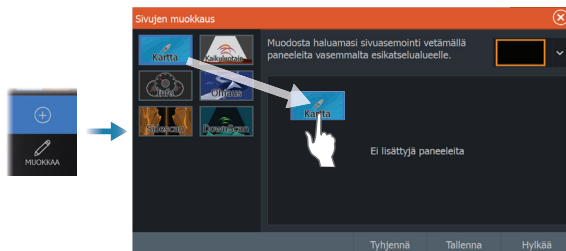
- napauta sovelluksen painiketta (koko näytön paneelissa)
- napauta Suosikit-painiketta
- valitse esimääritetty sivun pikajako painamalla pitkään sovelluksen painiketta



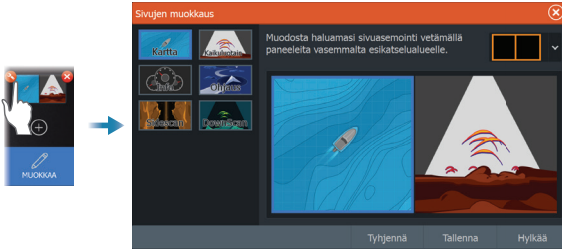
- A. Hallintapalkki
- B. Sovelluspaneeli
- C. Valikko


Suosikkisivut

Lisää suosikkisivu



Suosikkisivun muokkaaminen



 Muokkaa suosikkisivua

 Poista suosikkisivu

Valikot

Paneelivalikko



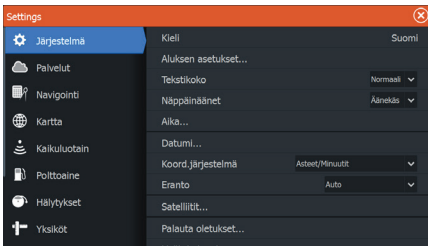
Paneelivalikon piilottaminen:

- pyyhkäise valikko oikealle

Paneelivalikon palauttaminen:

- paina valikonäppäintä

Asetukset-valikot



Asetusvalintaikkunan aktivoiminen:

- valitse Asetukset-painike Järjestelmäasetukset-valintaikkunassa
- valitse aloitussivun Asetukset-painike

Kartta



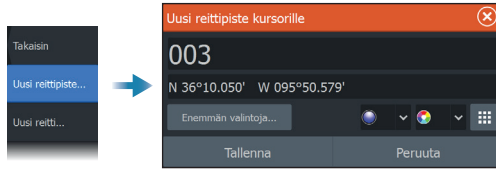
Karttapaneelin selaaminen:

- voit zoomata kartan zoomauspainikkeilla (A) tai käyttämällä näppäimistön + ja - painikkeita
- voit siirtää näkymää kartalla mihin suuntaan tahansa
- voit näyttää tietoja karttakohteesta napauttamalla sitä

Reittipisteet

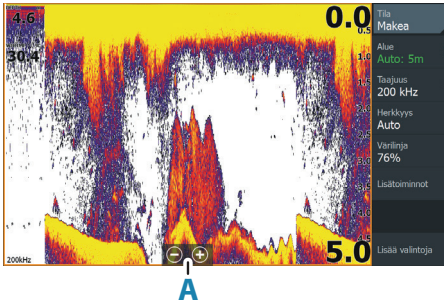
Uuden reittipisteen luominen:

- valitse valikosta Uusi reittipiste -vaihtoehto



→ **Huomautus:** Kun kohdistin on poissa käytöstä, reittipiste asetetaan aluksen sijainnin kohdalle. Kun kohdistin on käytössä, reittipiste asetetaan sen osoittamaan kohtaan.

Kaikuluotain

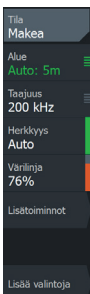


Kaikuluotainkuvannuksen selaus:

- voit zoomata kuvaa zoomauspainikkeilla (A) tai käyttämällä näppäimistön +- ja -painikkeita
- voit tarkastella luotainhistoriaa panoroimalla kuvaa
- voit säätää herkkyyttä ja värilinjaa paneelivalikossa
- voit valita kaikuluotaustaajuuden valikosta

Kuvan asetusten määrittäminen

Voit määrittää kuvan kaikuluotainvalikon asetuksilla.

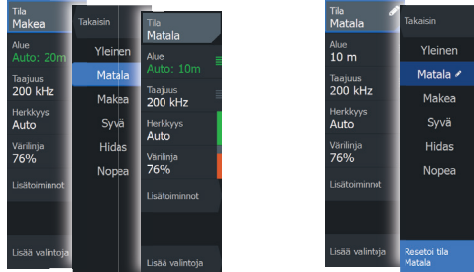


- Alueen asetuksilla määritetään veden syvyys, joka näkyy näytössä
- Yksikkö tukee useita kaikuanturin taajuuksia. Käytettävissä olevat taajuudet määräytyvät järjestelmään kytkettyjen kaikuantureiden mukaan
- Suurella herkkyyksillä näytössä näkyy paljon lisätietoja. Pienemmällä herkkyyksillä tietoja näkyy vähemmän. Automaattinen herkkyys-asetus optimoi kaiut
- Värilinja-asetuksella käyttäjä voi muuttaa näytön värejä niin, että kovat ja pehmeät kohteet on helppo erottaa toisistaan

→ **Huomautus:** Kun kohdistin on aktivoituna, joidenkin kaikuluotainvalikon vaihtoehtojen tilalla näkyy kohdistintilan toimintoja. Valitse Poista-kursori, kun haluat palata normaaliin kaikuluotainvalikkoon.

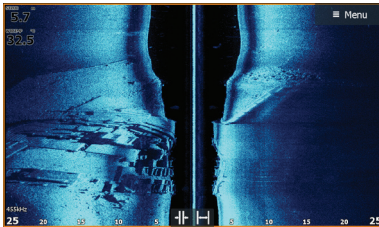
Kalastustila

Valitse esiasetettuja kaikuluotainasetuksia, jotka on suunniteltu erilaisia kalastusolosuhteita varten.

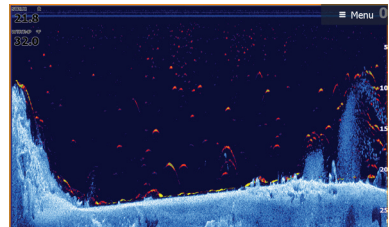


→ **Huomautus:** Käytä Matala vesi -kalastustilaa, kun veden syvyys on alle 18 m (60 ft).

SideScan ja DownScan



SideScan

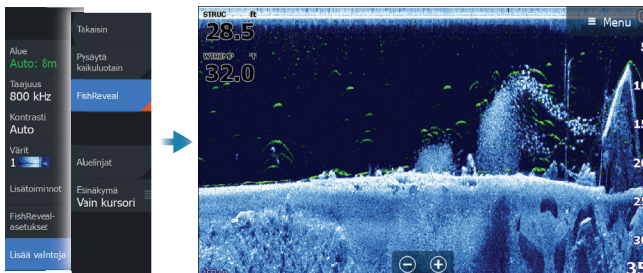


DownScan

- Voit zoomata kuvaa zoomauspainikkeilla

FishReveal

Valitse FishReveal nähdäksesi kalakaaret DownScan-kuvassa.



Tuotteiden käyttöoppaat

Tuotteen oppaat, tekniset tiedot ja vakuutukset löydät tuotteen sivustolta osoitteesta www.lowrance.com