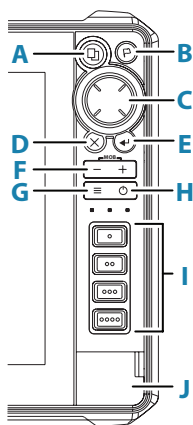


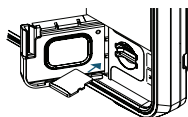
Touches



A	Pages	<ul style="list-style-type: none"> Appuyez sur cette touche pour accéder à la page d'accueil Appuyez brièvement à plusieurs reprises pour faire défiler les boutons favoris
B	Waypoint	<ul style="list-style-type: none"> Appuyez sur cette touche pour ouvrir la boîte de dialogue Nouveau waypoint Appuyez deux fois sur cette touche pour enregistrer un waypoint Maintenez la touche enfoncée pour activer la boîte de dialogue Rechercher
C	Flèches	<ul style="list-style-type: none"> Appuyez sur cette touche pour positionner le curseur sur l'image Appuyez sur cette touche pour effectuer un panoramique sur l'image dans n'importe quelle direction Appuyez sur cette touche pour parcourir les menus
D	Exit (Quitter)	<ul style="list-style-type: none"> Appuyez sur cette touche pour effacer ou restaurer le curseur sur la fenêtre de carte <p>Dans les menus et boîtes de dialogue :</p> <ul style="list-style-type: none"> appuyez sur cette touche pour revenir au niveau de menu précédent et pour fermer une boîte de dialogue
E	Participer	<p>Dans les menus et boîtes de dialogue :</p> <ul style="list-style-type: none"> appuyez sur cette touche pour confirmer un choix
F	Zoom avant/ arrière	<ul style="list-style-type: none"> Appuyez sur cette touche pour effectuer un zoom sur l'image Appuyez simultanément sur les deux touches pour sauvegarder le waypoint Homme à la mer (MOB) à la position actuelle du bateau
G	Menu	<ul style="list-style-type: none"> Appuyez sur cette touche pour afficher le menu Appuyez deux fois pour accéder au menu Paramètres Maintenez la touche appuyée pour masquer la fenêtre de menu
H	Alimentation	<ul style="list-style-type: none"> Appuyez sur cette touche pour mettre l'appareil sous tension Maintenez la touche enfoncée pour éteindre l'appareil Lorsque l'appareil est sous tension, appuyez une fois sur cette touche pour afficher la boîte de dialogue Contrôles système <ul style="list-style-type: none"> Appuyez brièvement à plusieurs reprises pour modifier la luminosité du rétro-éclairage
I	Accès rapide*	<ul style="list-style-type: none"> Utilisez l'option de configuration des touches dans la boîte de dialogue Paramètres système pour configurer les touches
J	Porte du lecteur de carte	

* Non disponible pour les appareils 7" et 9"

Lecteur de carte



- Pour l'insérer, introduisez doucement la carte dans le lecteur jusqu'à ce qu'elle s'enclenche
- Pour la retirer, enfoncez doucement la carte jusqu'à ce qu'elle soit éjectée

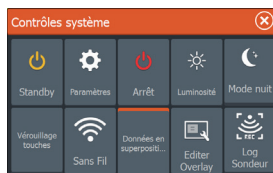
Boîte de dialogue Contrôles système

Utilisée pour un accès rapide aux paramètres système.

Pour y accéder :

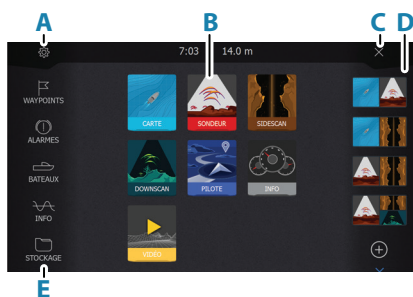
- appuyez sur la touche Marche/Arrêt

→ **Remarque** : Le contenu de la boîte de dialogue Contrôles système dépend de l'équipement connecté et de la fenêtre active.



Page d'accueil

Pour accéder à la page d'accueil, appuyez sur la touche Pages.



- A. Bouton Paramètres
- B. Boutons d'application
- C. Bouton Fermer
- D. Favoris
- E. Boutons de la barre d'outils

Pages d'application

Pour accéder à la page d'une application :

- appuyez sur le bouton de l'application (fenêtre plein écran)
- appuyez sur l'un des boutons favoris
- maintenez le bouton de l'application enfoncé pour sélectionner une page avec partage rapide prédéfinie

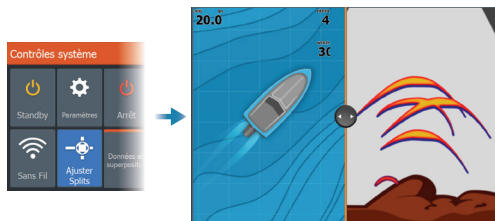


- A. Barre de contrôle
- B. Fenêtre des applications
- C. Menu

Ajustement de la taille de la fenêtre

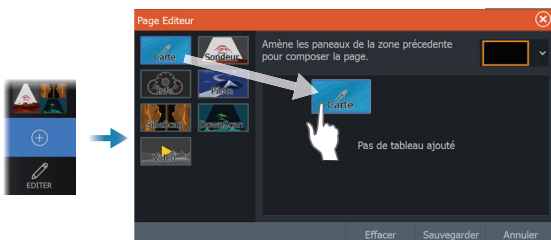
Pour régler la taille de la fenêtre dans une page avec partage rapide ou des pages de favoris, procédez comme suit :

1. Appuyez sur le bouton Ajuster Splits dans la boîte de dialogue Contrôles système pour afficher l'icône de l'option de redimensionnement
2. Faites glisser l'icône de l'option de redimensionnement pour définir la taille de la fenêtre
3. Pour enregistrer les modifications, appuyez sur la touche Entrée ou sélectionnez le bouton Enregistrer

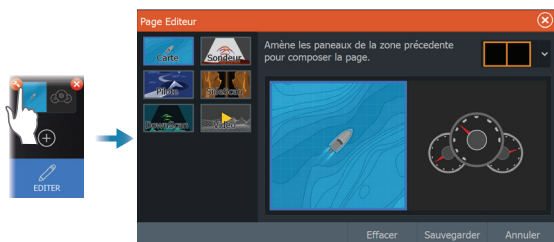



Pages favorites

Ajout d'une page favorite



Modifier une page favorite



 Modifier une page favorite

 Supprimer une page favorite

Menus

Menu de la fenêtre



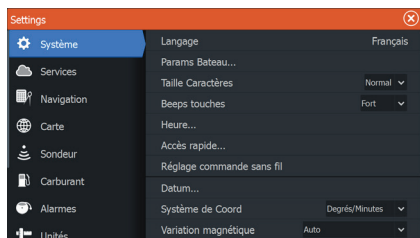
Pour masquer le menu de la fenêtre, procédez comme suit :

- faites défiler le menu vers la droite
- maintenez la touche Menu enfoncée

Pour restaurer le menu de la fenêtre, procédez comme suit :

- appuyez sur le bouton Menu
- appuyez sur la touche Menu

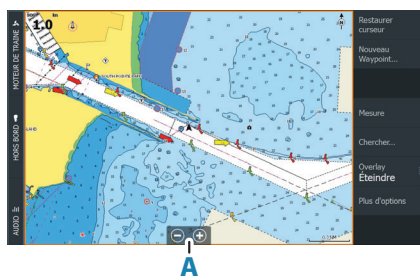
Menus Paramètres



Pour accéder à la boîte de dialogue Paramètres, procédez comme suit :

- appuyez deux fois sur la touche Menu
- sélectionnez le bouton Paramètres dans la boîte de dialogue Contrôles système
- sélectionnez le bouton Paramètres sur la page d'accueil

Carte



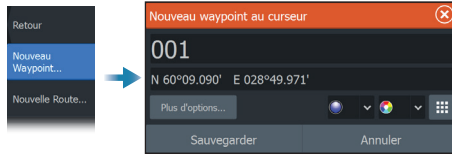
Pour naviguer dans la fenêtre de carte, procédez comme suit :

- pour effectuer un zoom avant ou arrière sur la carte, éloignez ou rapprochez deux doigts sur l'écran, utilisez les boutons de zoom (A) ou les boutons + et - du clavier
- déplacez la carte dans toutes les directions à l'aide de l'option de déplacement panoramique
- touchez un élément de la carte pour afficher des informations le concernant

Waypoints

Pour créer un nouveau waypoint :

- sélectionnez l'option Nouveau waypoint dans le menu



→ **Remarque :** Si le curseur est inactif, le waypoint est placé à la position du bateau. Lorsque le curseur est actif, le waypoint est placé à l'emplacement de celui-ci.

Routes

Pour créer une route, procédez comme suit :

1. Activez le curseur dans la fenêtre de carte
2. Sélectionnez l'option Nouvelle route dans le menu
3. Appuyez sur un emplacement sur la carte pour placer le premier point de route
4. Répétez l'étape 3 pour placer d'autres points de route
5. Pour enregistrer la route, sélectionnez l'option Sauvegarder dans le menu

Navigation

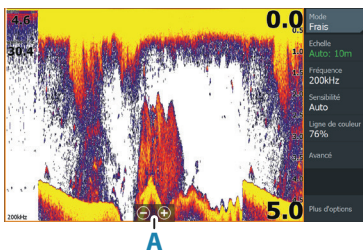
Pour naviguer jusqu'à la position du curseur, procédez comme suit :

- placez le curseur sur la destination souhaitée dans la fenêtre, puis sélectionnez l'option Go to (Aller à) dans le menu.

Pour suivre une route, procédez comme suit :

- appuyez sur la route pour l'activer, puis sélectionnez l'option Démarrer Route dans le menu
- dans la boîte de dialogue Plus routes, sélectionnez une route, puis l'option Démarrer

Module sondeur



Pour naviguer dans l'image du sondeur, procédez comme suit :

- effectuez un zoom avant ou arrière sur l'image en touchant les boutons de zoom (A) ou à l'aide des boutons + ou - du clavier
- affichez l'historique du sondeur en créant un panorama de l'image
- réglez la sensibilité et le contraste dans le menu de la fenêtre
- basculez entre les fréquences de sondeur disponibles à partir du menu

Configuration de l'image

Utilisez les options du menu Sondeur pour configurer l'image.

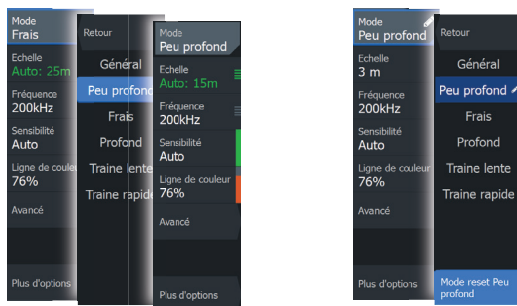


- Les paramètres d'échelle déterminent la profondeur d'eau visible à l'écran
- L'appareil prend en charge les fréquences de plusieurs sondes. Les options disponibles dépendent du type de sondes connectées au système
- Une sensibilité plus élevée permet d'afficher plus de détails. En diminuant la sensibilité, moins de détails seront visibles. La Sensibilité Auto ajuste automatiquement le rendement du sondeur à un niveau optimal
- Le Contraste permet de régler les couleurs de l'affichage afin d'aider à différencier les cibles les moins dures des plus dures

→ **Remarque :** Lorsque le curseur est actif, certaines fonctions du menu Sondeur sont remplacées par des fonctionnalités du mode Curseur. Sélectionnez Effacer curseur pour revenir au menu Sondeur normal.

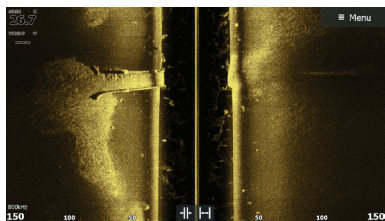
En Pêche

Permet de sélectionner des paramètres de sondeur prédéfinis conçus pour des conditions de pêche spécifiques.

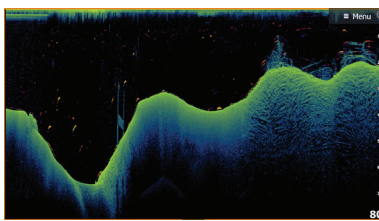


→ **Remarque :** Utilisez le mode Pêche en eaux peu profondes lorsque vous pêchez dans moins de 18 mètres (60 pieds) d'eau.

SideScan et DownScan



SideScan

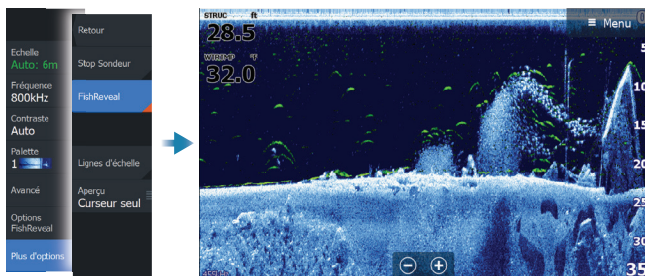


Downscan

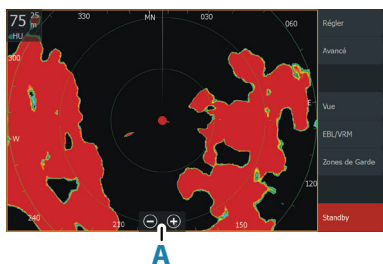
- Effectuez un zoom sur l'image à l'aide des touches de zoom
- Affichez l'historique du sondeur à l'aide des touches fléchées

FishReveal

Sélectionnez FishReveal pour afficher les échos de poissons dans l'image DownScan.



Radar



- Activez/désactivez l'émetteur radar à partir du menu
- Définissez la portée à l'aide des icônes de zoom ou des boutons + ou - du clavier (A)
- Réglez les paramètres de gain, de retour de mer et de représentation de la pluie dans le menu Paramètres

Manuels des produits

Pour obtenir plus de documentation produit, les spécifications techniques et les déclarations, reportez-vous au site Web du produit : www.lowrance.com