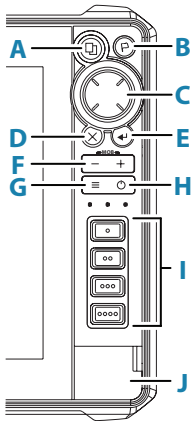


Kurzanleitung

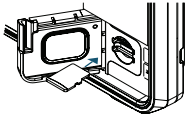
Tasten



A	Seiten	<ul style="list-style-type: none"> • Drücken, um die Startseite aufzurufen • Mehrmals kurz drücken, um die Favoriten-Schaltflächen durchzugehen
B	Wegpunkt	<ul style="list-style-type: none"> • Drücken, um das Dialogfeld Neuer Wegpunkt zu öffnen • Zweimal drücken, um einen Wegpunkt zu speichern • Gedrückt halten, um auf das Dialogfeld Finde zuzugreifen
C	Pfeile	<ul style="list-style-type: none"> • Drücken, um den Cursor auf dem Bild zu positionieren • Drücken, um das Bild in eine beliebige Richtung zu schwenken • Drücken, um durch die Menüs zu navigieren
D	Beenden	<ul style="list-style-type: none"> • Drücken, um den Cursor zu löschen oder auf dem Kartenfeld zurückzusetzen In Menüs und Dialogfeldern: <ul style="list-style-type: none"> • drücken, um zur übergeordneten Menüebene zurückzukehren und ein Dialogfeld zu verlassen
E	Teilnahme	<ul style="list-style-type: none"> In Menüs und Dialogfeldern: <ul style="list-style-type: none"> • drücken, um Ihre Auswahl zu bestätigen
F	Ansicht vergrößern/verkleinern	<ul style="list-style-type: none"> • Drücken, um das Bild zu vergrößern oder zu verkleinern • Beide Tasten gleichzeitig drücken, um an der aktuellen Schiffsposition einen MOB-Wegpunkt (Mann über Bord) zu speichern
G	Menü	<ul style="list-style-type: none"> • Drücken, um das Menü anzuzeigen • Zweimal drücken, um das Menü Einstellungen anzuzeigen • Gedrückt halten, um das Bedienfeldmenü auszublenden
H	Stromversorgung	<ul style="list-style-type: none"> • Drücken, um das Gerät einzuschalten • Gedrückt halten, um das Gerät auszuschalten • Bei eingeschaltetem Gerät einmal drücken, um das Dialogfeld System Kontrolle anzuzeigen <ul style="list-style-type: none"> - Mehrmals kurz drücken, um die Hintergrundbeleuchtung einzustellen
I	Schnellzugriff*	<ul style="list-style-type: none"> • Die Option für konfigurierbare Tasten im Dialogfeld Systemeinstellungen verwenden, um die Tasten zu konfigurieren
J	Kartenleser-Port	

*Nicht verfügbar für 7-Zoll- und 9-Zoll-Einheiten

Kartenleser



- Schieben Sie die Karte vorsichtig in den Steckplatz ein, bis sie einrastet
- Zum Entnehmen drücken Sie vorsichtig gegen die Karte, bis sie herauspringt

Dialogfeld System Kontrolle

Wird für den schnellen Zugriff auf die Systemeinstellungen verwendet.

Zum Aktivieren:

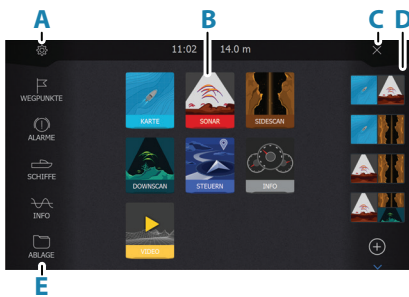
- drücken Sie die Einschalttaste



→ **Hinweis:** Der Inhalt des Dialogfelds System Kontrolle hängt von den angeschlossenen Geräten und dem aktiven Bedienfeld ab.

Startseite

Aktivieren Sie die Startseite, indem Sie die Taste Seite drücken.

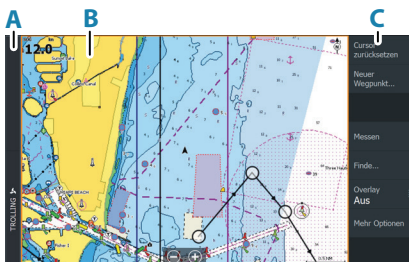


- A.** Schaltfläche Einstellungen
- B.** Schaltflächen der Anwendungen
- C.** Schaltfläche Schließen
- D.** Favoriten
- E.** Schaltflächen der Symbolleiste

Anwendungsseiten

So aktivieren Sie eine Anwendungsseite:

- tippen Sie auf die Anwendungsschaltfläche (Vollbildansicht)
- tippen Sie auf eine Favoriten-Schaltfläche
- halten Sie eine Anwendungsschaltfläche gedrückt, um eine vordefinierte Schnell-Split- Seite auszuwählen

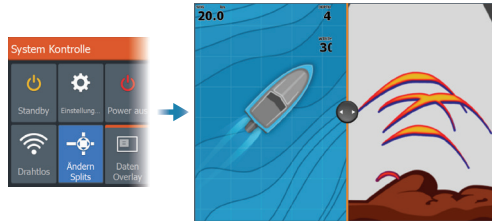


- A.** Kontrollleiste
- B.** Anwendungsfeld
- C.** Menü

Anpassen der Bedienfeldgröße

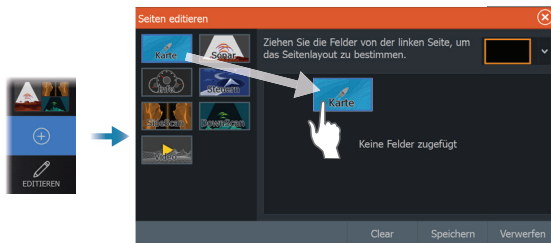
So passen Sie die Bedienfeldgröße in Schnell-Split- oder Favoritenseiten an:

1. Tippen Sie im Dialogfeld System Kontrolle auf die Schaltfläche Ändern Splits, um das Symbol zum Ändern der Größe anzuzeigen
2. Ziehen Sie das Symbol, um die bevorzugte Bedienfeldgröße festzulegen
3. Speichern Sie die Änderungen durch Drücken der Eingabetaste, oder tippen Sie auf die Schaltfläche Speichern

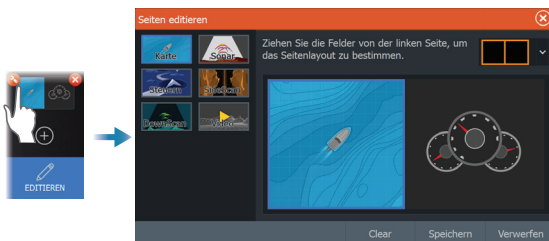



Favoritenseiten

Hinzufügen neuer Favoritenseiten



Bearbeiten von Favoritenseiten



 Favoritenseite bearbeiten

 Favoritenseite löschen

Menüs

Das Bedienfeldmenü



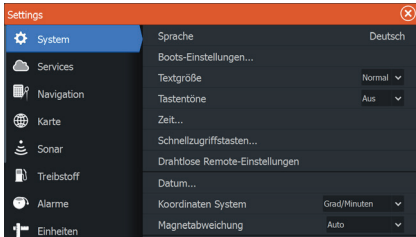
So blenden Sie das Bedienfeldmenü aus:

- streichen Sie das Menü nach rechts
- halten Sie die Taste Menü gedrückt

So setzen Sie das Bedienfeldmenü zurück:

- tippen Sie auf die Schaltfläche Menü
- drücken Sie die Taste Menü

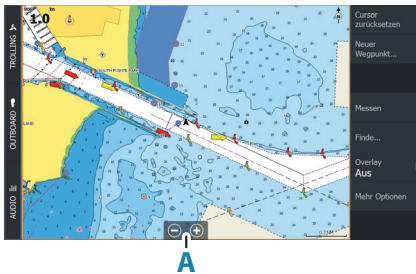
Menü Einstellungen



So aktivieren Sie das Dialogfeld Einstellungen:

- drücken Sie zweimal die Taste Menü
- tippen Sie im Dialogfeld System Kontrolle auf die Schaltfläche Einstellungen
- tippen Sie auf der Startseite auf die Schaltfläche Einstellungen

Karte



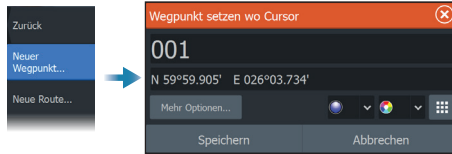
So navigieren Sie durch das Kartenfeld:

- vergrößern bzw. verkleinern Sie die Karte, indem Sie zwei Finger auseinander- bzw. zusammenführen, entweder mithilfe der Zoomschaltflächen (A) oder mithilfe der Tasten + oder - auf der Tastatur
- verschieben Sie die Ansicht in eine beliebige Richtung, indem Sie die Karte schwenken
- zeigen Sie Informationen zu einem Kartenelement an, indem Sie auf das Element tippen

Wegpunkte

So erstellen Sie einen neuen Wegpunkt:

- wählen Sie die Menüoption Neuer Wegpunkt



→ **Hinweis:** Wenn der Cursor nicht aktiv ist, wird der Wegpunkt an der Schiffsposition gesetzt. Bei aktivem Cursor wird der Wegpunkt an der ausgewählten Cursorposition gesetzt.

Routen

So erstellen Sie eine Route:

1. Aktivieren Sie den Cursor im Kartenfeld
2. Wählen Sie im Menü die Option Neue Route aus
3. Tippen Sie auf die Karte, um den ersten Routenpunkt zu setzen
4. Wiederholen Sie Schritt 3, um weitere Routenpunkte zu setzen
5. Speichern Sie die Route, indem Sie im Menü die Option Speichern auswählen

Navigieren

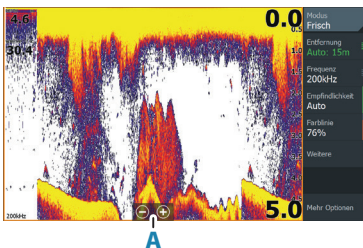
So navigieren Sie zur Cursorposition:

- positionieren Sie den Cursor am ausgewählten Bestimmungsort im Bedienfeld, und wählen Sie dann im Menü die Option Wechseln zu (Go to) aus

So navigieren Sie zu einer Route:

- tippen Sie auf die Route, um sie zu aktivieren, und wählen Sie dann im Menü die Option Start Route
- wählen Sie die Route im Dialogfeld Routen aus, und wählen Sie dann die Option Start im Dialogfeld aus

Sonar

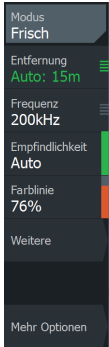


So navigieren Sie durch das Sonarbild:

- vergrößern bzw. verkleinern Sie das Bild, indem Sie auf die Zoomschaltflächen (A) tippen oder die Tasten + oder - auf der Tastatur verwenden
- zeigen Sie die Sonarhistorie an, indem Sie das Bild schwenken
- passen Sie die Empfindlichkeit und Farblinie im Bedienfeldmenü an
- schalten Sie zwischen den verfügbaren Sonarfrequenzen im Menü hin und her

Einrichten des Bildes

Verwenden Sie die Sonar-Menüoptionen, um das Bild einzurichten.

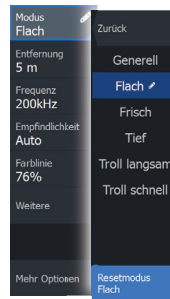


- Die Einstellung Bereich (Range) legt die auf dem Bildschirm angezeigte Wassertiefe fest
- Das Gerät unterstützt verschiedene Schwingerfrequenzen. Die verfügbaren Optionen hängen vom Typ der an das System angeschlossenen Schwinger ab
- Je höher die Empfindlichkeit, desto mehr Details werden auf dem Bildschirm angezeigt. Je geringer die Empfindlichkeit, desto weniger wird angezeigt. Bei der automatischen Empfindlichkeit werden die Sonar-Wiedergaben automatisch auf optimale Niveaus eingestellt
- Bei der Farblinie werden die Farben des Bildschirms angepasst, damit die Unterscheidung zwischen weicheren und härteren Zielen einfacher ist

→ **Hinweis:** Wenn der Cursor aktiv ist, werden einige Funktionen im Sonar-Menü durch Cursormodus-Funktionen ersetzt. Tippen Sie auf Cursor zurücksetzen, um zum normalen Sonar-Menü zurückzukehren.

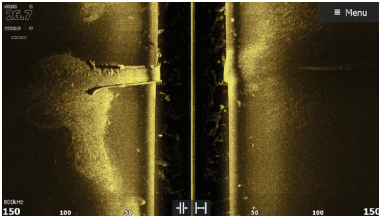
Fischerei-Modus

Hier können Sie vordefinierte Sonar-Einstellungen auswählen, die für bestimmte Fischfangbedingungen konzipiert wurden.

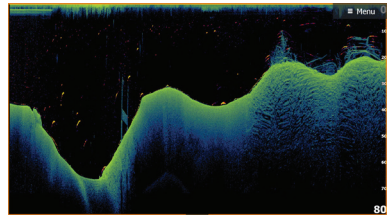


→ **Hinweis:** Verwenden Sie den Modus Flachwasser, wenn Sie in weniger als 18 m (60 Fuß) Wassertiefe auf Fischfang gehen.

SideScan und DownScan



SideScan

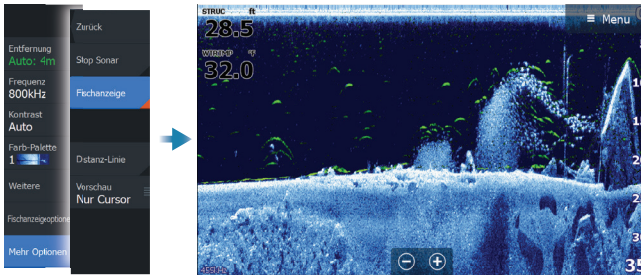


DownScan

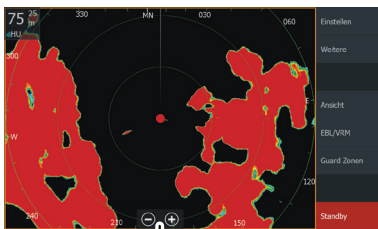
- Sie können das Bild mithilfe der Zoom-Tasten vergrößern und verkleinern
- Die Sonarhistorie können Sie mithilfe der Pfeiltasten anzeigen

FishReveal

Wählen Sie FishReveal aus, um Fischbögen im DownScan-Bild anzuzeigen.



Radar



A

- Schalten Sie die Radarsignale über das Menü ein/aus
- Legen Sie den Bereich mithilfe der Zoomsymbole oder mit den Tasten + oder - auf der Tastatur (**A**) fest
- Passen Sie die Einstellungen zu Verstärkung (Gain) und zu Störungen durch Seegang und Regen (Sea clutter and Rain clutter) im Menü Anpassen (Adjust) an

Produkthandbücher

Weitere Produktdokumentation, technische Spezifikationen und Erklärungen finden Sie auf der Produkt-Website unter: www.lowrance.com