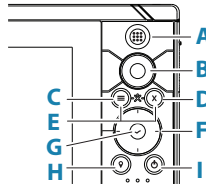


Steuerungen vorne



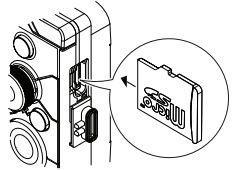
A	Seiten/Start-Taste – Drücken Sie hier, um die Startseite für die Seitenauswahl und Einrichtungsoptionen zu öffnen.
B	Drehknopf – Drehen Sie diesen Knopfschalter, um das Menü zu zoomen oder im Menü zu scrollen, und drücken Sie ihn, um eine Option auszuwählen.
C	Menü-Taste <ul style="list-style-type: none"> • Drücken Sie diese Taste, um das Menü des aktiven Feldes anzuzeigen. • Wenn eine Seite angezeigt wird, halten Sie die Taste gedrückt, um das Dialogfeld Einstellungen anzuzeigen. • Halten Sie auf der Startseite mit einer hervorgehobenen geteilten Ansicht die Taste gedrückt, um die Ausrichtung der geteilten Seite zu horizontal oder vertikal zu ändern.
D	Beenden-Taste – Drücken Sie die Taste, um ein Dialogfeld zu schließen, um zur vorherigen Menü-Ebene zurückzukehren und um den Cursor aus dem Feld zu entfernen.
E	MOB – Drücken Sie gleichzeitig die Menü- und die Beenden-Taste, um einen MOB-Wegpunkt an der Position des Schiffes zu erstellen.
F	Pfeiltasten Wenn kein Menü aktiv ist: Drücken Sie die Tasten, um den Cursor zu aktivieren oder zu bewegen. Dialog- und Menünavigation: Drücken Sie die Tasten, um durch die Menüoptionen zu navigieren und einen Wert einzustellen. Schaltet den aktiven Bildschirm auf eine geteilte Seite um.
G	Eingabe-Taste <ul style="list-style-type: none"> • Drücken Sie diese Taste, um eine Option auszuwählen oder Einstellungen zu speichern. • Drücken Sie die Taste auf einer geteilten Seite, um den Cursor zu aktivieren.
H	Wegpunktaste <ul style="list-style-type: none"> • Drücken Sie bei aktivem Cursor diese Taste, um einen Wegpunkt an der Schiffsposition oder an der Cursor-Position zu setzen. • Halten Sie die Taste gedrückt, um das Dialogfeld Plot zu öffnen, in dem Sie Wegpunkte, Routen und Tracks hinzufügen und verwalten können.

Einschalttaste

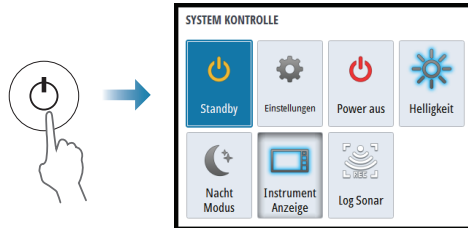
- Um das Gerät ein- oder auszuschalten, halten Sie die Taste gedrückt.
- Durch einmaliges Drücken wird das Dialogfeld System Kontrolle angezeigt.
- Durch mehrfaches kurzes Drücken können Sie zwischen den vordefinierten Helligkeitsstufen umschalten.

Kartenleser

- **Hinweis:** Keine Dateien auf eine Navigationskarte herunterladen, übertragen oder kopieren. Andernfalls können die Kartendaten der Navigationskarte beschädigt werden.



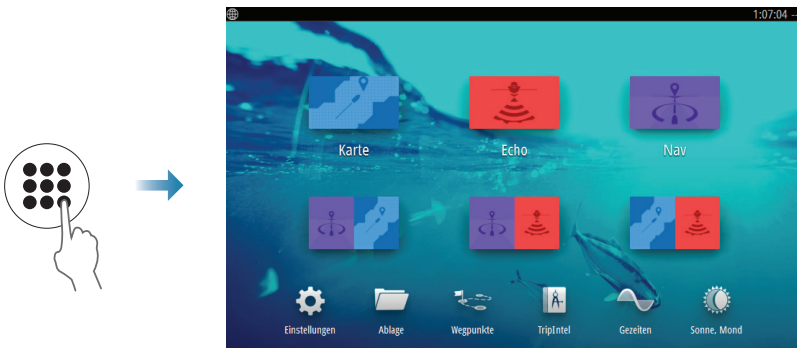
Dialogfeld System Kontrolle



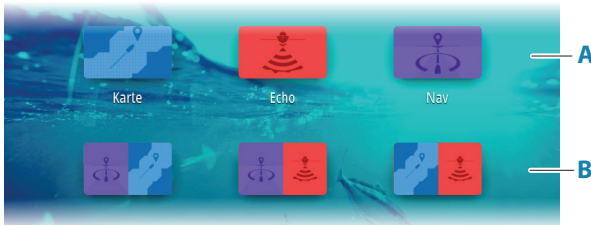
Displaybeleuchtung

- Passen Sie die Displaybeleuchtung im Dialogfeld System Kontrolle an
- Wechseln Sie zwischen den vorgegebenen Stufen für die Beleuchtungshelligkeit, indem Sie kurz die Einschalttaste drücken

Startseite

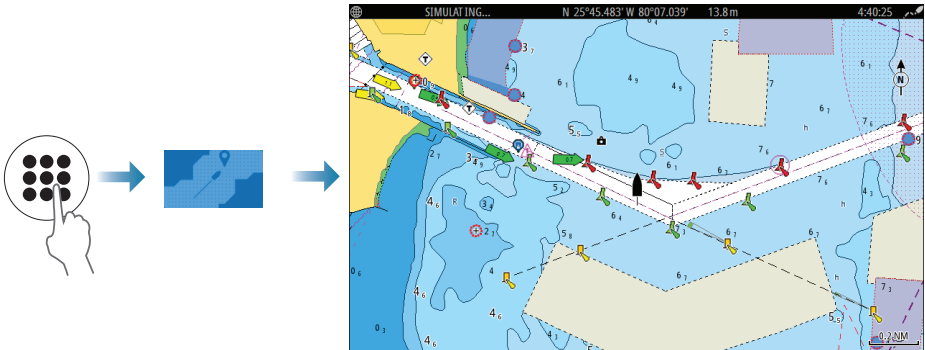


Anzeigen einer Seite



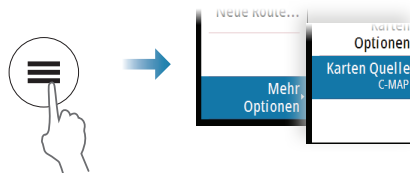
- A** Seitensymbole
- B** Vordefinierte geteilte Seiten

Kartenfeld

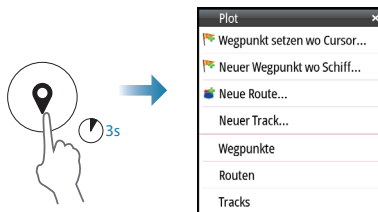


- Sie können das Bild mithilfe des Drehknopfes vergrößern und verkleinern
- Sie können das Bild mithilfe der Pfeiltasten in eine beliebige Richtung schwenken
- Sie können Informationen zum Element anzeigen lassen, indem Sie den Cursor auf einem Element positionieren und dann den Drehknopf bzw. die Eingabe-Taste drücken

Auswahl der Kartenquelle



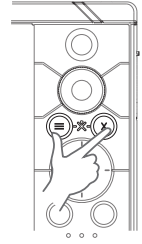
Verwalten von Wegpunkten, Routen und Tracks



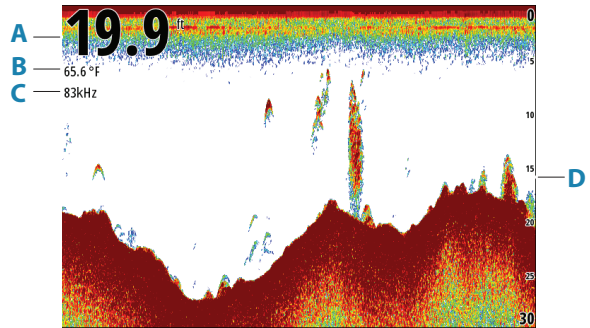
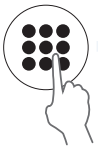
Erstellen eines Mann-über-Bord-Wegpunktes

Aktivieren Sie einen MOB-Wegpunkt (Man Over Board), indem Sie gleichzeitig die Menü- und die Beenden-Taste drücken.

Die Navigation zu einem MOB-Wegpunkt können Sie im Menü abbrechen.



Echolot-Seite



- A Tiefe
- B Temperatur
- C Frequenz
- D Bereichsskala

Sie können das Bild mithilfe des Drehknopfes vergrößern und verkleinern.

→ **Hinweis:** Es werden nur mittlere/hohe Chirp-Frequenzen von 83/200 kHz unterstützt.

Produkthandbücher

Benutzerhandbücher, technische Spezifikationen und Erklärungen finden Sie auf der Produkt-Website unter: www.simrad-yachting.com

