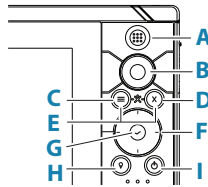


## Controlli anteriori



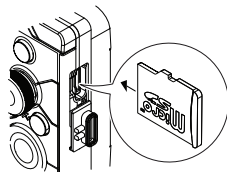
<b>A</b>	<b>Tasto Pages/Home:</b> premere questo tasto per aprire la pagina iniziale per la scelta della pagina e le opzioni di selezione.
<b>B</b>	<b>Manopola:</b> ruotare per ingrandire o scorrere il menu. Premere per selezionare un'opzione.
<b>C</b>	<b>Tasto Menu</b> <ul style="list-style-type: none"> <li>• Premere per visualizzare il menu nel riquadro attivo.</li> <li>• Quando si visualizza una pagina, tenere premuto per visualizzare la finestra di dialogo Impostazioni.</li> <li>• Nella pagina iniziale, con una pagina divisa evidenziata, tenere premuto il tasto per modificare l'orientamento della pagina divisa da orizzontale a verticale o viceversa.</li> </ul>
<b>D</b>	<b>Tasto Exit:</b> premere questo tasto per uscire da una finestra di dialogo, tornare al livello precedente del menu o eliminare il cursore dal riquadro.
<b>E</b>	<b>MOB:</b> premere simultaneamente i tasti Menu e Exit per creare un waypoint MOB (Uomo a mare) alla posizione dell'imbarcazione.
<b>F</b>	<b>Tasti freccia</b> Quando non è attivo alcun menu: premere questi tasti per attivare o spostare il cursore sull'immagine. Utilizzo della finestra di dialogo e del menu: premere per spostarsi tra le diverse voci del menu e per regolare un valore. Passare alla schermata attiva in una pagina divisa.
<b>G</b>	<b>Tasto Invio</b> <ul style="list-style-type: none"> <li>• Premere per selezionare un'opzione o salvare le impostazioni.</li> <li>• In una pagina divisa, premere per attivare il cursore.</li> </ul>
<b>H</b>	<b>Tasto Waypoint</b> <ul style="list-style-type: none"> <li>• Premere per collocare un waypoint nella posizione dell'imbarcazione o nella posizione del cursore quando il cursore è attivo.</li> <li>• Tenere premuto per aprire la finestra di dialogo Traccia in cui è possibile aggiungere o gestire i waypoint, le rotte e le tracce.</li> </ul>

## Tasto Accensione

- Tenere premuto per accendere/spegnere l'unità.
- Premere una volta per visualizzare la finestra di dialogo Controlli sistema.
- Premere brevemente più volte per passare da un livello di luminosità preimpostato all'altro.

## Letto di schede

- **Nota:** Non scaricare, trasferire o copiare file su una scheda cartografica. In caso contrario, le informazioni sulla scheda potrebbero venire danneggiate.



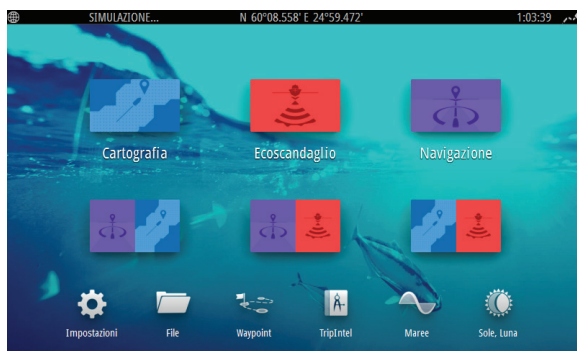
## Finestra di dialogo Controlli sistema



## Illuminazione dello schermo

- Regolare la luminosità del display dalla finestra di dialogo Controlli sistema.
- È inoltre possibile scorrere i livelli di retroilluminazione preimpostati tramite brevi pressioni del tasto di accensione.

## Pagina iniziale

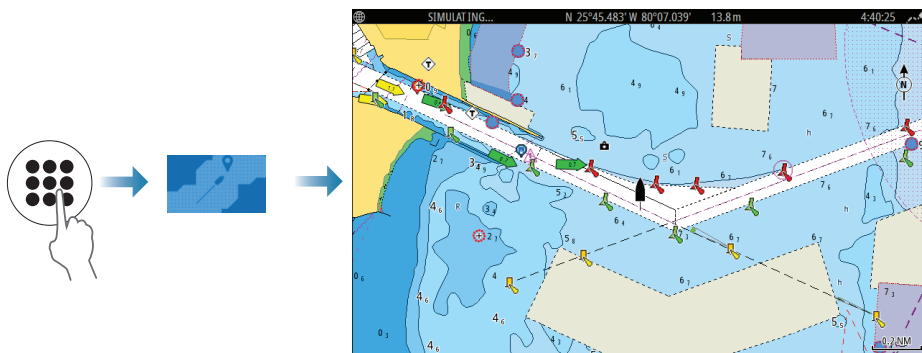


## Visualizzazione di una pagina



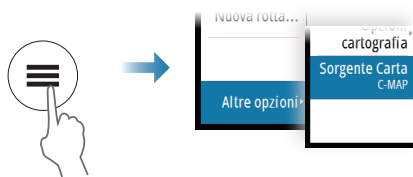
- A Icone pagine
- B Pagine divise preimpostate

## Riquadro cartografico

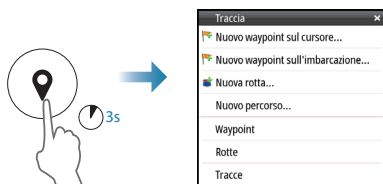


- Ingrandire l'immagine usando la manopola.
- Eseguire la panoramica dell'immagine in qualsiasi direzione usando i tasti freccia
- Visualizzare le informazioni su un elemento o voce posizionandovi sopra il cursore, quindi premere la manopola o il tasto Invio.

## Selezionare la sorgente Carta



## Gestione di waypoint, rotte e tracce



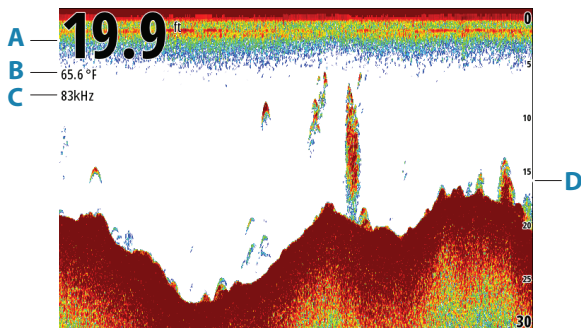
## Creazione di un waypoint MOB (Uomo in mare)

Per attivare un waypoint MOB (Uomo a mare), premere simultaneamente i tasti Menu e Exit.

Cancellare la navigazione a un waypoint MOB dal menu.



## Pagina Ecoscandaglio



- A Profondità
- B Temperatura
- C Frequenza
- D Scala della distanza

Ingrandire l'immagine usando la manopola.

→ **Nota:** Supporta solo sonar Chirp a frequenze medio-alte (83/200 kHz).

## Manuali dei prodotti

Per il manuale dell'operatore completo, le specifiche tecniche e le dichiarazioni, fare riferimento al sito Web del prodotto: [www.simrad-yachting.com](http://www.simrad-yachting.com)

