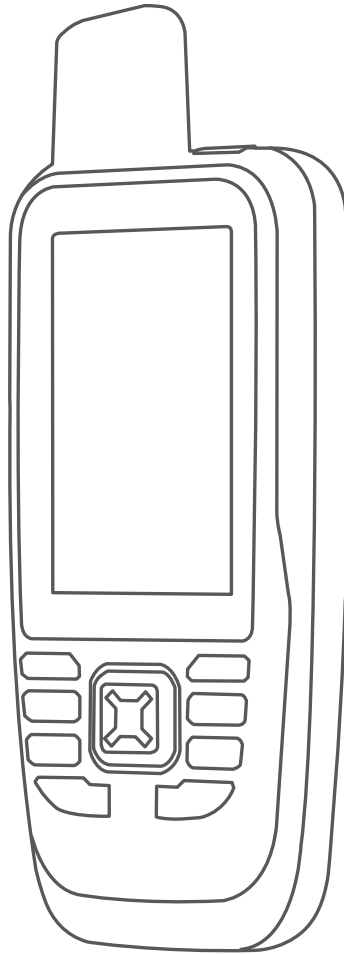


GARMIN®



GPSMAP® 86

Manuale Utente

© 2019 Garmin Ltd. o sue affiliate

Tutti i diritti riservati. Ai sensi delle norme sul copyright, non è consentito copiare integralmente o parzialmente il presente manuale senza il consenso scritto di Garmin. Garmin si riserva il diritto di modificare o migliorare i prodotti e di apportare modifiche al contenuto del presente manuale senza obbligo di preavviso nei confronti di persone o organizzazioni. Visitare il sito Web www.garmin.com per gli attuali aggiornamenti e ulteriori informazioni sull'uso del prodotto.

Garmin®, il logo Garmin, ANT+®, Auto Lap®, AutoLocate®, City Navigator®, GPSMAP®, inReach®, TracBack® e VIRB® sono marchi di Garmin Ltd. o delle società affiliate, registrati negli Stati Uniti e in altri Paesi. chirp™, Connect IQ™, Garmin Connect™, Garmin Explore™, Garmin Express™, tempe™ e Xero™ sono marchi di Garmin Ltd. o delle società affiliate. L'uso di tali marchi non è consentito senza consenso esplicito da parte di Garmin.

Android™ è un marchio di Google Inc. Apple® e Mac® sono marchi di Apple Inc., registrati negli Stati Uniti e in altri Paesi. Il marchio e il logo Bluetooth® sono di proprietà di Bluetooth SIG, Inc. e il loro uso da parte di Garmin è concesso su licenza. microSD® e il logo microSDHC sono marchi di SD-3C, LLC. NMEA® è un marchio registrato della National Marine Electronics Association. Wi-Fi® è un marchio registrato di Wi-Fi Alliance Corporation. Windows® è un marchio registrato di Microsoft Corporation negli Stati Uniti e in altri Paesi. Gli altri marchi e nomi commerciali sono di proprietà dei rispettivi titolari.

Sommario

Introduzione	1
GPSMAP 86s/sc Panoramica del dispositivo.....	1
GPSMAP 86i/sci Panoramica del dispositivo.....	1
Tasti.....	1
Accensione del dispositivo.....	1
Blocco dei tasti.....	1
Attivazione della retroilluminazione.....	1
Regolazione della retroilluminazione.....	1
Caricamento del dispositivo.....	1
Attivazione del dispositivo.....	2
Rete satellitare Iridium.....	2
inReachFunzioni	2
Messaggi.....	2
Invio di un messaggio predefinito.....	2
Invio di un messaggio di testo.....	2
Utilizzo delle scelte rapide da tastiera.....	2
Risposta a un messaggio.....	2
Controllo messaggi in arrivo.....	2
Visualizzazione dei dettagli di un messaggio.....	2
Navigazione verso la posizione di un messaggio.....	3
Includere le coordinate di una posizione in un messaggio.....	3
Eliminazione dei messaggi.....	3
Impostazioni dei messaggi.....	3
LiveTrack.....	3
Avvio di LiveTrack.....	3
Interruzione di LiveTrack.....	3
Condividere la pagina Web MapShare™.....	3
Impostazioni LiveTrack.....	3
SOS.....	3
Inviare un SOS.....	3
Invio di un messaggio SOS personalizzato.....	3
Annullare un SOS.....	3
Testare il dispositivo	4
Sincronizzazione dei dati inReach	4
Uso delle pagine principali	4
Apertura del menu principale.....	4
Mappa.....	4
Modifica dell'orientamento della mappa.....	4
Misurazione della distanza sulla mappa.....	4
Impostazioni della pagina Mappa.....	4
Impostazioni della mappa.....	4
Impostazioni avanzate della mappa.....	4
Bussola.....	4
Uso della bussola.....	4
Indicatore di percorso.....	5
Navigazione con Punta e Vai.....	5
Impostazioni bussola.....	5
Calibrazione della bussola.....	5
Impostazioni della direzione.....	5
Computer di viaggio.....	5
Impostazioni del computer di viaggio.....	5
Altimetro.....	5
Impostazioni grafico altimetro.....	5
Impostazioni dell'altimetro.....	6
Calibrazione dell'altimetro barometrico.....	6
Funzioni di connettività	6
Requisiti delle funzioni di connettività.....	6
Associazione di uno smartphone al dispositivo.....	6
Notifiche del telefono.....	6
Visualizzazione delle notifiche del telefono.....	7
Come nascondere le notifiche.....	7
Gestione delle notifiche.....	7
Collegamento a una rete wireless.....	7
Funzioni Connect IQ.....	7
Download delle funzioni Connect IQ.....	7
Download di funzioni Connect IQ dal computer.....	7
Visualizzazione dei widget Connect IQ.....	7
Controllare e visualizzare i dispositivi per la nautica compatibili.....	7
Garmin Explore.....	7
Navigazione	7
Navigazione verso una destinazione.....	7
Navigazione con la mappa.....	7
Navigazione con la bussola.....	7
Interrompere la navigazione.....	8
Waypoint.....	8
Creazione di un waypoint.....	8
Navigazione verso un waypoint.....	8
Modifica di un waypoint.....	8
Eliminazione di un waypoint.....	8
Media waypoint.....	8
Proiezione di un waypoint.....	8
Spostamento di un waypoint sulla mappa.....	8
Ricerca di una posizione vicino a un waypoint.....	8
Impostazione dell'allarme di prossimità di un waypoint.....	8
Aggiunta di un waypoint al percorso.....	8
Riposizionamento di un waypoint nella posizione corrente.....	8
Percorsi.....	8
Creazione di un percorso.....	8
Navigazione di una rotta salvata.....	8
Visualizzazione del percorso attivo.....	9
Modifica di un percorso.....	9
Visualizzazione di un percorso sulla mappa.....	9
Visualizzazione del grafico elevazione di un percorso.....	9
Modificare il nome di un percorso.....	9
Navigazione di un percorso a ritroso.....	9
Eliminazione di un percorso.....	9
Registrazioni.....	9
Impostazioni di registrazione.....	9
Impostazioni di registrazione avanzate.....	9
Visualizzazione dell'attività corrente.....	9
Navigazione con TracBack®.....	9
Interruzione dell'attività corrente.....	9
Navigazione di un'attività salvata.....	10
Eliminazione di un'attività salvata.....	10
Percorso al contrario.....	10
Creazione di una traccia da un'attività salvata.....	10
Mappa.....	10
Modifica dell'orientamento della mappa.....	10
Bussola.....	10
Navigazione con Punta e Vai.....	10
Computer di viaggio.....	10
Strumenti del menu principale	10
Immagini BirdsEye.....	11
Download di immagini BirdsEye.....	11
Geocache.....	11
Registrazione del dispositivo su Geocaching.com.....	11
Connessione a Geocaching.com.....	11
Download di geocache tramite un computer.....	11
Ricerca di una geocache.....	11
Filtraggio dell'elenco delle geocache.....	11
Salvataggio di un filtro geocache personalizzato.....	12
Modifica di un filtro per geocache personalizzato.....	12
Visualizzazione dei dettagli di una geocache.....	12
Navigazione verso una geocache.....	12
Utilizzo di suggerimenti e indizi per trovare una geocache.....	12

Registrazione di un tentativo	12	Trasferimento di file al dispositivo	18
chirp	12	Eliminazione dei file	18
Attivazione della ricerca chirp	12	Scollegamento del cavo USB	18
Ricerca di una geocache tramite un chirp	12	Specifiche	18
Rimozione dei dati della geocache in tempo reale dal dispositivo	12	Visualizzare le informazioni su normative e conformità	19
Annullare la registrazione del dispositivo da Geocaching.com	12	Appendice	19
Impostazione degli allarmi di prossimità	12	Campi dati	19
Modifica o eliminazione di un allarme di prossimità	12	Ulteriori informazioni	20
Invio e ricezione di dati in modalità wireless	13	Accessori opzionali	20
Selezione di un profilo	13	tempe	20
Calcolo dell'area di una zona	13	Suggerimenti per l'associazione di accessori ANT+ al dispositivo Garmin	21
Uso del telecomando VIRB	13	Informazioni sulle zone di frequenza cardiaca	21
Uso della torcia	13	Obiettivi di forma fisica	21
Pagina Satellite	13	Calcolo delle zone di frequenza cardiaca	21
Impostazioni dei satelliti GPS	13	Indice	22
Personalizzazione del dispositivo	13		
Personalizzazione dei campi dati	13		
Menu Configura	13		
Impostazioni del sistema	14		
Impostazione dei satelliti	14		
Impostazioni dell'interfaccia seriale	14		
Impostazioni dello schermo	14		
Modifica dello schema colori	14		
BluetoothImpostazioni	14		
Impostazioni Wi-Fi	14		
Impostazioni di calcolo del percorso	14		
Impostazione dei toni del dispositivo	15		
Impostazioni di geocaching	15		
Sensori wireless	15		
Associazione dei sensori wireless	15		
Impostazioni per il fitness	15		
Contrassegno dei lap in base alla distanza	15		
Impostazioni nautiche	15		
Impostazione degli allarmi nautici	15		
Impostazioni del menu	15		
Personalizzazione del menu principale	15		
Modifica della sequenza delle pagine	16		
Impostazioni del formato posizione	16		
Modifica delle unità di misura	16		
Impostazioni dell'ora	16		
Profili	16		
Creazione di un profilo personalizzato	16		
Modifica del nome di un profilo	16		
Eliminazione di un profilo	16		
Ripristino di dati e impostazioni	16		
Ripristino delle impostazioni di pagina predefinite	16		
Info sul dispositivo	17		
Aggiornamenti del prodotto	17		
Impostazione di Garmin Express	17		
Ulteriori informazioni	17		
Informazioni sulla batteria	17		
Ottimizzazione della durata della batteria	17		
Attivare la modalità di risparmio energetico	17		
Attivazione della modalità Expedition	17		
Conservazione a lungo termine	17		
Collegare il moschettone per cintura	17		
Rimuovere il moschettone per cintura	17		
Fissaggio di un laccetto	17		
Manutenzione del dispositivo	17		
Pulizia del dispositivo	18		
Gestione dei dati	18		
Tipi di file	18		
Installazione di una scheda di memoria	18		
Collegamento del dispositivo al computer	18		

Introduzione

⚠ AVVERTENZA

Se guiden *Vigtige oplysninger om sikkerhed og produkter* i æsken med produktet for at se produktadvarsler og andre vigtige oplysninger.

GPSMAP 86s/sc Panoramica del dispositivo



①	Antenna
②	Tasto di accensione ⓪
③	Pulsanti
④	Porta Micro-USB (sotto il cappuccio protettivo)
⑤	Flash
⑥	Alloggiamento scheda microSD® (sotto il cappuccio protettivo)
⑦	Attacco per staffa

GPSMAP 86i/sci Panoramica del dispositivo



①	Antenna GNSS e Iridium® interna
②	Tasto di accensione ⓪
③	Pulsante SOS
④	Tastiera
⑤	Porta Micro-USB (sotto il cappuccio protettivo)
⑥	Flash
⑦	Alloggiamento scheda microSD (sotto il cappuccio protettivo)
⑧	Attacco per staffa

Tasti



FIND	Selezionare per aprire il menu di ricerca.
MARK	Selezionare per salvare la posizione corrente come waypoint.
QUIT	Selezionare per annullare o tornare al menu o pagina precedente. Selezionare per scorrere le pagine principali.
ENTER	Selezionare per selezionare opzioni e confermare messaggi. Selezionare per controllare la registrazione dell'attività corrente (dalle pagine Mappa, Bussola, Altimetro e Computer viaggio).
MENU	Selezionare per aprire il menu delle opzioni della pagina attualmente aperta. Selezionare due volte per aprire il menu principale (da qualsiasi pagina).
PAGE	Selezionare per scorrere le pagine principali.
▲▼◀▶	Selezionare ▲, ▼, ◀ o ▶ per selezionare le opzioni dei menu e spostare il cursore della mappa.
+	Selezionare per ingrandire la visualizzazione della mappa.
-	Selezionare per ridurre la visualizzazione della mappa.

Accensione del dispositivo

Tenere premuto ⓪.

Blocco dei tasti

È possibile bloccare i tasti per impedire che vengano premuti inavvertitamente.

Selezionare ⓪ > **Blocca tasti**.

Attivazione della retroilluminazione

Selezionare un tasto qualsiasi per attivare la retroilluminazione.

La retroilluminazione si attiva automaticamente quando vengono visualizzati avvisi e messaggi.

Regolazione della retroilluminazione

1 Selezionare ⓪ per aprire la pagina di stato.

2 Utilizzare + e - per regolare la luminosità.

SUGGERIMENTO: selezionare NV per ridurre l'intensità della retroilluminazione per la compatibilità con i sistemi di visione notturna.

Caricamento del dispositivo

AVVISO

Per evitare la corrosione, asciugare accuratamente la porta USB, il cappuccio protettivo e l'area circostante prima di caricare l'unità o collegarla a un computer.

NOTA: il dispositivo si ricarica solo nell'intervallo di temperature approvato (*Specifiche*, pagina 18).

1 Sollevare il cappuccio protettivo ①.



- 2 Collegare l'estremità piccola del cavo di alimentazione alla porta di ricarica ② sul dispositivo.
- 3 Collegare l'altra estremità del cavo di alimentazione a un adattatore di alimentazione CA compatibile.
- 4 Inserire l'adattatore di alimentazione CA in una presa a muro standard.
- 5 Caricare completamente il dispositivo.

Attivazione del dispositivo

Prima di utilizzare le funzioni inReach® del dispositivo GPSMAP 86, è necessario attivarlo.

- 1 Creare un account e selezionare un abbonamento al servizio satellitare all'indirizzo explore.garmin.com.

- 2 Accendere il dispositivo.

NOTA: è necessario immettere il numero IMEI del dispositivo e il codice di autorizzazione per completare la parte online dell'attivazione prima di uscire.

- 3 Seguire le istruzioni visualizzate sullo schermo.
- 4 Nel menu principale selezionare **Attiva**, uscire all'aperto e scegliere una posizione dove è disponibile una visuale libera del cielo.

- 5 Attendere che il dispositivo comunichi con la rete satellitare Iridium.

NOTA: l'attivazione del dispositivo può richiedere fino a 20 minuti. Il dispositivo deve inviare e ricevere diversi messaggi e ciò richiede più tempo che inviare un singolo messaggio durante il normale utilizzo.

Rete satellitare Iridium

Il dispositivo necessita di una visuale libera del cielo per trasmettere messaggi e punti traccia tramite la rete satellitare Iridium. Senza una visuale libera del cielo, il dispositivo tenta di inviare le informazioni finché non acquisisce i segnali satellitari.

SUGGERIMENTO: per una connessione ottimale ai satelliti, agganciare il dispositivo allo zaino o alla parte superiore del corpo.

inReachFunzioni

Per ottenere il massimo dal dispositivo, è necessario attivarlo. L'attivazione del dispositivo consente di utilizzare le funzioni inReach tra cui messaggistica, SOS e LiveTrack.

Messaggi

Il dispositivo GPSMAP 86 invia e riceve messaggi di testo utilizzando la rete satellitare Iridium. È possibile inviare messaggi a un numero di telefono, a un indirizzo e-mail o a un altro dispositivo con tecnologia inReach. Ogni messaggio inviato include i dettagli della posizione corrente.

NOTA: un messaggio preimpostato include testo predefinito con destinatari predeterminati e deve essere impostato sul sito Web Garmin Explore™.

Invio di un messaggio predefinito

I messaggi predefiniti sono messaggi creati dall'utente sul sito Web explore.garmin.com. I messaggi predefiniti hanno un testo fisso e un destinatario predefinito.

- 1 Nella pagina **Messaggi** selezionare **Invia predefinito**.
- 2 Scegliere un messaggio predefinito e premere **ENTER**.
- 3 Premere **ENTER** per inviare il messaggio.

Invio di un messaggio di testo

- 1 Nella pagina **Messaggi** selezionare **Nuovo messaggio**.
- 2 Selezionare un'opzione:
 - Per iniziare con un messaggio predefinito, selezionare **Invia testo rapido**.
NOTA: è possibile aggiungere e modificare i messaggi di testo rapidi sul sito Web Garmin Explore.
 - Per scrivere un messaggio personalizzato, selezionare **Digita messaggio**.
- 3 Scegliere i destinatari dall'elenco dei contatti oppure immettere le informazioni di contatto di un destinatario.
- 4 Dopo aver completato il messaggio, selezionare **invia messaggio**.

Utilizzo delle scelte rapide da tastiera

- Per selezionare la prima opzione di completamento automatico, selezionare **FIND**.
- Per scorrere le tastiere, selezionare **MARK**.
- Per alternare tra maiuscolo e minuscolo, selezionare **PAGE** una volta, quindi per passare alle maiuscole selezionare due volte **PAGE**.
- Per inserire un backspace, selezionare **+**.
- Per inserire uno spazio, selezionare **=**.

Risposta a un messaggio

- 1 Nella pagina **Messaggi** selezionare una conversazione.
- 2 Selezionare **Rispondi**.
- 3 Selezionare un'opzione:
 - Per scrivere un messaggio personalizzato, selezionare **Digita messaggio**.
 - Per iniziare con un messaggio predefinito, selezionare **Invia testo rapido** e selezionare un messaggio.
- 4 Dopo aver completato il messaggio, selezionare **invia messaggio**.

Controllo messaggi in arrivo

Quando si invia un messaggio, il dispositivo ascolta le risposte per 10 minuti. Il dispositivo controlla inoltre la presenza di nuovi messaggi ogni ora. Quando si utilizza la funzione LiveTrack, il dispositivo controlla automaticamente la presenza di messaggi all'intervallo di rilevamento specificato.

NOTA: per ricevere i messaggi, il dispositivo deve essere in comunicazione con un satellite al momento della trasmissione.

È possibile forzare la ricezione dei messaggi manualmente anche attraverso l'invio di un messaggio o un punto traccia. Quando si esegue il controllo dei messaggi in arrivo, il dispositivo si connette ai satelliti e riceve i messaggi in attesa di essere inviati al dispositivo.

Nel menu principale selezionare **Servizi InReach > Controllo posta > Controlla la casella di posta**.

Visualizzazione dei dettagli di un messaggio

- 1 Selezionare **Messaggi**.
- 2 Selezionare una conversazione.

- 3 Selezionare un messaggio.
- 4 Selezionare la scheda informazioni.

Navigazione verso la posizione di un messaggio

Quando si riceve un messaggio da un altro dispositivo dotato di tecnologia inReach, il messaggio può includere informazioni sulla posizione. Per questi messaggi, è possibile navigare fino alla posizione da cui è stato inviato il messaggio.

- 1 Selezionare **Messaggi**.
- 2 Selezionare una conversazione con le informazioni sulla posizione.
- 3 Selezionare la scheda della mappa.
- 4 Selezionare **Vai**.

Includere le coordinate di una posizione in un messaggio

Se si sta inviando un messaggio a un destinatario che potrebbe non avere accesso a Internet è possibile includere nel messaggio le coordinate della propria posizione. Ad esempio, è il caso di un destinatario che dispone di un telefono cellulare di un modello precedente che non supporta la visualizzazione delle mappe o si trova al di fuori di un'area di copertura dati mobili e non può visualizzare una pagina Web.

- 1 Nella pagina **Messaggi** selezionare **Nuovo messaggio > Invia posizione**.
- 2 Immettere uno o più destinatari.
- 3 Se necessario, immettere un messaggio.
- 4 Selezionare **invia messaggio**.

Eliminazione dei messaggi

- 1 Nella pagina **Messaggi** selezionare una conversazione.
- 2 Selezionare **MENU > Elimina Thread**.

Impostazioni dei messaggi

Selezionare **Impostazione > Messaggi**.

Suona finché letto: consente di impostare suoneria del dispositivo finché il messaggio non viene letto. Questa funzione è utile se ci si trova in un ambiente rumoroso.

Notifiche: avvisa l'utente dei messaggi inReach in arrivo.

LiveTrack

È possibile utilizzare la funzione LiveTrack per registrare i punti traccia e trasmetterli attraverso la rete satellitare Iridium secondo un determinato intervallo di invio.

Avvio di LiveTrack

Nella pagina **LiveTrack** selezionare **Avvia LiveTrack**.

NOTA: l'avvio della funzione LiveTrack avvia anche i comandi di registrazione.

Interruzione di LiveTrack

Nella pagina **LiveTrack** selezionare **Interrompi LiveTrack**.

Condividere la pagina Web MapShare™

È possibile condividere un link sulla pagina Web MapShare con altre persone. Il sistema aggiunge automaticamente il testo, comprese le informazioni sul link, alla fine del messaggio.

- 1 Dalla pagina **LiveTrack**, selezionare **Invia MapShare > Condividi**.
- 2 Scegliere i destinatari dall'elenco dei contatti oppure immettere le informazioni di contatto di un destinatario.
- 3 Selezionare **invia messaggio**.

Impostazioni LiveTrack

Selezionare **Impostazione > LiveTrack**.

Traccia automatica: consente di impostare l'avvio automatico del rilevamento quando si accende il dispositivo.

Intervallo movimento: consente di impostare la frequenza con cui il dispositivo registra un punto della traccia e lo trasmette sulla rete satellitare quando si è in movimento. +Per i clienti professionali è possibile specificare l'intervallo quando si è fermi.

SOS

In caso di emergenza è possibile contattare il centro IERCC (International Emergency Rescue Coordination Center) di GEOS per chiedere aiuto. Premendo il pulsante SOS viene inviato un messaggio al centro di coordinamento soccorsi e questo comunica ai soccorritori appropriati la situazione dell'utente. È possibile comunicare con il centro di coordinamento soccorsi durante un'emergenza mentre si attende l'arrivo dei soccorsi. La funzione SOS deve essere utilizzata esclusivamente in caso di reale emergenza.

Inviare un SOS

NOTA: in modalità SOS, non è possibile spegnere il dispositivo.

- 1 Sollevare il cappuccio protettivo ① dal pulsante **SOS** ②.



- 2 Tenere premuto il pulsante **SOS**.
- 3 Attendere il conto alla rovescia dell'SOS.
Il dispositivo invia un messaggio predefinito al servizio di soccorso con i dettagli sulla posizione dell'utente.
- 4 Rispondere al messaggio di conferma dell'operatore del servizio di soccorso.
La risposta consente agli operatori di sapere che l'utente è in grado di interagire con loro durante il soccorso.

Per i primi 10 minuti viene inviata ogni minuto una posizione aggiornata al servizio di soccorso. Per ridurre il consumo della batteria, dopo i primi 10 minuti viene inviata una posizione aggiornata ogni 10 minuti se si è in movimento e ogni 30 minuti se si è stazionari.

Invio di un messaggio SOS personalizzato

Dopo aver premuto il pulsante SOS per avviare la procedura di soccorso, è possibile rispondere con un messaggio personalizzato utilizzando la pagina SOS.

- 1 Nel menu principale, selezionare **SOS > Rispondi**.
- 2 Selezionare **Digita messaggio** per creare un messaggio SOS personalizzato.
- 3 Selezionare **invia messaggio**.

La risposta consente agli operatori di sapere che l'utente è in grado di interagire con loro durante il soccorso.

Annullare un SOS

Se l'emergenza è cessata, è possibile annullare un SOS notificando immediatamente gli operatori del servizio di soccorso.

- 1 Sollevare il cappuccio protettivo e tenere premuto il pulsante **SOS**.
- 2 Selezionare **Annulla SOS**.
- 3 Quando viene richiesto di confermare la richiesta di annullamento, selezionare **Annulla SOS**.

Il dispositivo trasmette la richiesta di annullamento. Una volta ricevuto un messaggio di conferma dell'annullamento, il dispositivo torna a funzionare normalmente.

Testare il dispositivo

È necessario eseguire all'aperto un test del dispositivo prima di usarlo per un viaggio: ciò al fine di verificare che l'abbonamento al servizio satellitare sia attivo.

Nel menu principale selezionare **Servizi InReach > Test di sottoscrizione > Test**.

Attendere l'invio di un messaggio di prova dal dispositivo. Quando si riceve un messaggio di conferma, il dispositivo è pronto all'uso.

Sincronizzazione dei dati inReach

È possibile sincronizzare i dati dall'account Garmin Explore sul dispositivo utilizzando l'app Garmin Explore. Dopo aver apportato le modifiche desiderate ai dati, ad esempio ai contatti, ai messaggi predefiniti o ai messaggi di testo rapidi, è necessario sincronizzarli sul dispositivo utilizzando l'applicazione mobile.

Avviare l'app Garmin Explore.

Le modifiche apportate a dati quali raccolte, waypoint, percorsi e tracce vengono aggiornate automaticamente.

È ora possibile sincronizzare i dati con il dispositivo GPSMAP 86.

Uso delle pagine principali

Le informazioni necessarie al funzionamento del dispositivo sono reperibili nelle pagine menu principale, mappa, bussola, computer di viaggio e altimetro.

Selezionare **PAGE** o **QUIT** per scorrere le pagine principali.

Apertura del menu principale

Il menu principale offre accesso a strumenti e schermate di configurazione per waypoint, attività, percorsi e altro (*Strumenti del menu principale*, pagina 10, *Menu Configura*, pagina 13).

In qualsiasi pagina, selezionare **MENU** due volte.

Mappa

▲ rappresenta la posizione sulla mappa. Durante gli spostamenti, ▲ si sposta e viene visualizzata la traccia. Sulla mappa vengono visualizzati nomi e simboli riferiti al waypoint. Durante la navigazione verso una destinazione, il percorso viene contrassegnato da una linea colorata sulla mappa.

Modifica dell'orientamento della mappa

- 1 Sulla mappa selezionare, selezionare **MENU**.
- 2 Selezionare **Impostazione mappa > Orientamento**.
- 3 Selezionare un'opzione:
 - Selezionare **Nord in alto** per visualizzare il nord nella parte superiore della pagina.
 - Selezionare **Traccia in alto** per visualizzare la direzione corrente di viaggio in alto nella pagina.
 - Selezionare **Modalità Autoveicolo** visualizzare la prospettiva di un autoveicolo con la direzione di viaggio nella parte superiore.

Misurazione della distanza sulla mappa

È possibile misurare la distanza tra più posizioni.

- 1 Dalla mappa, spostare il cursore su una posizione.
- 2 Selezionare **MENU > Misura distanza**.

- 3 Selezionare altre posizioni sulla mappa.

Impostazioni della pagina Mappa

Sulla mappa, selezionare **MENU**.

Arresta navigazione: interrompe la navigazione del percorso corrente.

Impostazione mappa: consente di accedere ad ulteriori impostazioni della mappa (*Impostazioni della mappa*, pagina 4).

Misura distanza: consente di misurare la distanza tra più posizioni (*Misurazione della distanza sulla mappa*, pagina 4).

Ripristina predefiniti: consente di ripristinare le impostazioni predefinite della mappa.

Impostazioni della mappa

Nella mappa, selezionare **MENU**, quindi selezionare **Impostazione mappa**.

Configura mappe: consente di attivare o disattivare le mappe attualmente caricate sul dispositivo.

Orientamento: consente di regolare la visualizzazione della mappa sulla pagina. L'opzione Nord in alto mostra il nord nella parte superiore della pagina. L'opzione Traccia in alto consente di visualizzare la direzione del viaggio corrente nella parte superiore della schermata. L'opzione Modalità Autoveicolo consente di visualizzare la prospettiva di un autoveicolo con la direzione di viaggio nella parte superiore.

Display: consente di selezionare un display da visualizzare sulla mappa. In ciascun display, vengono visualizzate informazioni diverse sul percorso e sulla posizione.

Testo di guida: consente di impostare quando visualizzare il testo di guida sulla mappa.

Impostazione avanzata: consente di aprire impostazioni mappa avanzate (*Impostazioni avanzate della mappa*, pagina 4).

Impostazioni avanzate della mappa

Nella mappa, selezionare **MENU**, quindi selezionare **Impostazione mappa > Impostazione avanzata**.

Zoom automatico: consente di selezionare automaticamente il livello di zoom appropriato per un uso ottimale sulla mappa. Quando è selezionato Disattivato, è necessario ingrandire o ridurre la visualizzazione manualmente.

Dettaglio: consente di selezionare il livello di dettaglio della mappa. Un livello di dettaglio elevato comporta un'elaborazione più lenta della mappa.

Rilievi ombreggiati: consente di visualizzare (se disponibile) o meno un rilievo con ombreggiatura sulla mappa.

Veicolo: consente di impostare l'icona della posizione, che rappresenta la posizione dell'utente sulla mappa. L'icona predefinita è un piccolo triangolo blu.

Livelli zoom: consente di regolare il livello di zoom da utilizzare per la visualizzazione degli elementi della mappa. Gli elementi della mappa non vengono visualizzati quando il livello di zoom della mappa è superiore al livello selezionato.

Dimensioni testo: consente di selezionare le dimensioni del testo degli elementi della mappa.

Bussola

Durante la navigazione, ▲ punta verso la destinazione, indipendentemente dalla direzione verso cui ci si sta spostando. Quando ▲ punta verso la parte superiore della bussola elettronica, si sta navigando direttamente verso la destinazione. Se ▲ punta verso un'altra direzione, ruotarla finché non punta verso la parte superiore della bussola.

Uso della bussola

È possibile utilizzare la bussola per un percorso attivo.

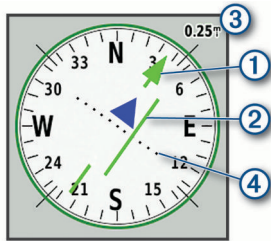
- 1 Selezionare **PAGE**.

- 2 Posizionare il dispositivo su una superficie piana.
- 3 Seguire ▲ per raggiungere la destinazione.

Indicatore di percorso

L'indicatore di percorso è utile in caso di navigazione sull'acqua o quando non sono presenti grandi ostacoli sul percorso. Consente inoltre di evitare pericoli su entrambi i lati della rotta, ad esempio secche o rocce sommerse.

Per attivare l'indicatore di deviazione, nella bussola, selezionare **MENU > Imposta direzione > Linea navigazione (Indicatore) > Ind. deviazione (CDI)**.



L'indicatore di percorso ① indica la posizione in relazione a una linea di percorso che conduce alla destinazione. L'indicatore di deviazione (CDI) ② fornisce l'indicazione di deviazione (destra o sinistra) dal percorso. La scala ③ si riferisce alla distanza tra i punti ④ sull'indicatore di deviazione, che indica la distanza dal percorso.

Navigazione con Punta e Vai

È possibile puntare il dispositivo su un oggetto distante, bloccare la direzione e creare un percorso per raggiungerlo.

- 1 Selezionare **Punta e vai**.
- 2 Puntare il dispositivo su un oggetto.
- 3 Selezionare **Memorizza direzione > Imposta percorso**.
- 4 Navigare utilizzando la bussola.

Impostazioni bussola

Nella bussola, selezionare **MENU**.

Punta e vai: consente di puntare il dispositivo su un oggetto a distanza e di raggiungerlo utilizzando l'oggetto come punto di riferimento (*Navigazione con Punta e Vai, pagina 5*).

Arresta navigazione: interrompe la navigazione del percorso corrente.

Modifica display: consente di modificare il tema e le informazioni visualizzate sul dashboard.

Imposta scala: consente di impostare la scala per la distanza tra i punti sull'indicatore di deviazione del percorso.

Calibrazione bussola: consente di calibrare la bussola in caso di comportamenti irregolari di quest'ultima, ad esempio, dopo aver percorso lunghe distanze o subito cambi di temperatura estremi (*Calibrazione della bussola, pagina 5*).

Imposta direzione: consente di personalizzare le impostazioni di direzione della bussola (*Impostazioni della direzione, pagina 5*).

Modifica campi dati: consente di personalizzare i campi dati della bussola.

Ripristina predefiniti: consente di ripristinare le impostazioni predefinite della bussola.

Calibrazione della bussola

Prima di poter calibrare la bussola elettronica, è necessario trovarsi all'aperto, lontano da oggetti che influenzano i campi magnetici, ad esempio veicoli, edifici o cavi elettrici in posizione elevata.

Il dispositivo è dotato di una bussola elettronica a 3 assi. È necessario calibrare la bussola dopo aver percorso lunghe distanze o in caso di variazioni di temperatura.

- 1 Nella bussola, selezionare **MENU**.
- 2 Selezionare **Calibrazione bussola > Avvia**.
- 3 Seguire le istruzioni visualizzate sullo schermo.

Impostazioni della direzione

Nella bussola, selezionare **MENU**, quindi selezionare **Imposta direzione**.

Schermo: consente di selezionare l'intestazione di direzione visualizzata sulla bussola.

Riferimento nord: consente di impostare il riferimento nord utilizzato sulla bussola.

Linea navigazione (Indicatore): consente di impostare il comportamento dell'indicatore visualizzato sulla mappa. Rilevamento punta nella direzione della destinazione. Percorso indica la posizione in relazione alla linea di percorso che conduce alla destinazione.

Bussola: consente di passare automaticamente da una bussola elettronica a una bussola GPS quando si viaggia a una velocità maggiore per un determinato periodo di tempo.

Calibrazione bussola: consente di calibrare la bussola in caso di comportamenti irregolari di quest'ultima, ad esempio, dopo aver percorso lunghe distanze o subito cambi di temperatura estremi (*Calibrazione della bussola, pagina 5*).

Computer di viaggio

Il computer di viaggio visualizza la velocità corrente, la velocità media, il contachilometri del viaggio e altre statistiche utili. È possibile personalizzare il layout, il dashboard e i campi dati del computer di viaggio.

Impostazioni del computer di viaggio

Nel computer di viaggio, selezionare **MENU**.

Reimposta: consente di azzerare tutti i valori del computer di viaggio. Per informazioni accurate, reimpostare le informazioni di viaggio prima di iniziare un nuovo viaggio.

Modifica campi dati: consente di personalizzare i campi dati del computer di viaggio.

Modifica display: consente di modificare il tema e le informazioni visualizzate sul dashboard.

NOTA: le impostazioni personalizzate vengono ricordate dal dashboard. Le impostazioni personalizzate non vengono rimosse quando si modifica il profilo (*Profili, pagina 16*).

Inserisci pagina: inserisce una pagina aggiuntiva ai campi dati personalizzabili.

SUGGERIMENTO: è possibile utilizzare i tasti freccia per scorrere le pagine.

Rimuovi pagina: rimuove una pagina aggiuntiva dai campi dati personalizzabili.

Altri dati: aggiunge ulteriori campi dati al computer di viaggio.

Meno dati: rimuove ulteriori campi dati dal computer di viaggio.

Ripristina predefiniti: consente di ripristinare le impostazioni predefinite del computer di viaggio.

Altimetro

Per impostazione predefinita, l'altimetro visualizza il dislivello della distanza percorsa. È possibile personalizzare le impostazioni dell'altimetro (*Impostazioni dell'altimetro, pagina 6*). È possibile selezionare qualsiasi punto sul grafico per visualizzarne i dettagli.

Impostazioni grafico altimetro

Nell'altimetro, selezionare **MENU**.

Reimposta: consente di ripristinare i dati dell'altimetro, inclusi waypoint, tracce e dati del viaggio.

Impostazione altimetro: consente di accedere ad ulteriori impostazioni dell'altimetro (*Impostazioni dell'altimetro, pagina 6*).

Regola scala zoom: consente di regolare la scala dello zoom visualizzata nella pagina dell'altimetro.

Modifica campi dati: consente di personalizzare i campi dati dell'altimetro.

Ripristina predefiniti: consente di ripristinare le impostazioni predefinite dell'altimetro.

Impostazioni dell'altimetro

Dalla pagina dell'altimetro, selezionare **MENU > Impostazione altimetro**.

Calibrazione automatica: consente di calibrare automaticamente l'altimetro a ogni accensione del dispositivo.

Modalità barometro: Quota variabile consente al barometro di misurare le variazioni di quota durante gli spostamenti. Quota fissa ipotizza che il dispositivo si trovi fermo su una quota fissa, perciò la pressione barometrica cambia solo a causa delle condizioni meteo.

Tendenza pressione: consente di impostare la modalità con cui il dispositivo registra i dati di pressione. Salva sempre consente di registrare tutti i dati relativi alla pressione, è utile quando si ricercano fonti di pressione.

Tipo grafico: consente di registrare i cambiamenti di quota durante un periodo di tempo o distanza, registrare la pressione barometrica durante un periodo di tempo o registrare i cambiamenti della pressione ambientale durante un periodo di tempo.

Calibrazione altimetro: consente di calibrare manualmente l'altimetro barometrico (*Calibrazione dell'altimetro barometrico, pagina 6*).

Calibrazione dell'altimetro barometrico

È possibile calibrare manualmente l'altimetro barometrico se si conosce la quota o la pressione barometrica corretta.

- 1 Raggiungere una posizione in cui la quota o la pressione barometrica siano note.
- 2 Dall'altimetro, selezionare **MENU**.
- 3 Selezionare **Impostazione altimetro > Calibrazione altimetro**.
- 4 Selezionare **Metodo** per selezionare la misura da usare nella calibrazione.
- 5 Inserire la misurazione.
- 6 Selezionare **Calibra**.

Funzioni di connettività

Le funzioni di connettività sono disponibili per il dispositivo GPSMAP 86 quando si associa il dispositivo a uno smartphone compatibile utilizzando l'app Garmin Connect™. Ulteriori funzioni sono disponibili quando si collega il dispositivo associato all'app Garmin Explore sullo smartphone. Per ulteriori informazioni, visitare il sito Web garmin.com/apps.

Sensori Bluetooth®: consente di connettere sensori compatibili con Bluetooth, ad esempio una fascia cardio utilizzando l'app Garmin Connect.

Connect IQ™: consente di ampliare le funzioni del dispositivo con widget, campi dati e app utilizzando l'app Garmin Connect.

Download di EPO: consente di scaricare un file EPO (Extended Prediction Orbit) per localizzare rapidamente i satelliti GPS e ridurre il tempo necessario a calcolare un GPS fix iniziale utilizzando l'app Garmin Connect.

Garmin Explore: la app Garmin Explore sincronizza e condivide waypoint, tracce e percorsi con il dispositivo. È inoltre

possibile scaricare mappe sullo smartphone per l'accesso offline.

Dati geocache in tempo reale: fornisce servizi gratuiti e su abbonamento per visualizzare i dati geocache in tempo reale dal sito Web www.geocaching.com utilizzando l'app Garmin Connect.

LiveTrack: consente ad amici e familiari di seguire le attività in tempo reale. È possibile invitare gli amici tramite e-mail o social media oppure inviando un messaggio inReach dal campo. Questa funzione consente ai follower di visualizzare i dati in tempo reale in una pagina di rilevamento MapShare utilizzando l'account Garmin Explore dell'utente.

Notifiche dello smartphone: consente di visualizzare le notifiche e i messaggi dello smartphone sul dispositivo GPSMAP 86 utilizzando l'app Garmin Connect.

Aggiornamenti software: consente di ricevere aggiornamenti per il software del dispositivo utilizzando l'app Garmin Connect.

Meteo: consente di visualizzare le condizioni meteo correnti e le previsioni meteo utilizzando l'app Garmin Connect.

Requisiti delle funzioni di connettività

Alcune funzioni richiedono uno smartphone e un'app specifica sullo smartphone.

Funzione	Connessione a uno smartphone associato con l'app Garmin Connect Mobile	Connessione a una rete Wi-Fi®
Caricamenti delle attività su Garmin Connect	Sì	Sì
Aggiornamenti software	Sì	Sì
Download EPO	Sì	Sì
Dati geocache in tempo reale	Sì	Sì
Meteo	Sì	Sì
Notifiche del telefono	Sì*	No
Connect IQ	Sì	No
LiveTrack	Sì	No
GroupTrack	Sì	No
Immagini BirdsEye Direct	No	Sì

*Il dispositivo riceve le notifiche del telefono direttamente da un telefono iOS® associato e tramite l'app Garmin Connect Mobile su un telefono Android™.

Associazione di uno smartphone al dispositivo

- 1 Mantenere lo smartphone compatibile a una distanza massima di 10 m (33 piedi) dal dispositivo.
- 2 Nel menu principale sul dispositivo, selezionare **Impostazione > Bluetooth**.
- 3 Sullo smartphone compatibile, attivare la tecnologia Bluetooth e aprire Garmin Connect o Garmin Explore.
- 4 Seguire le istruzioni visualizzate in Garmin Connect o Garmin Explore per associare il dispositivo.

Notifiche del telefono

Le notifiche del telefono richiedono uno smartphone compatibile da associare al dispositivo GPSMAP 86. Quando il telefono riceve dei messaggi, vengono inviate delle notifiche sul dispositivo.

Visualizzazione delle notifiche del telefono

Prima di poter visualizzare le notifiche, è necessario associare il dispositivo allo smartphone compatibile.

- 1 Selezionare **☰ > Notifiche**.
- 2 Selezionare una notifica.

Come nascondere le notifiche

Per impostazione predefinita, le notifiche vengono visualizzate sullo schermo del dispositivo quando vengono ricevute. È possibile nascondere le notifiche per evitare di visualizzarle.

Selezionare **Impostazione > Bluetooth > Notifiche > Nascondi**.

Gestione delle notifiche

È possibile utilizzare lo smartphone compatibile per gestire le notifiche visualizzate sul dispositivo GPSMAP 86.

Selezionare un'opzione:

- Con uno smartphone Apple®, utilizzare le impostazioni delle notifiche sullo smartphone per selezionare gli elementi da visualizzare sul dispositivo.
- Se si utilizza uno smartphone con Android, nell'app Garmin Connect Mobile, selezionare **Impostazioni > Smart Notifications**.

Collegamento a una rete wireless

- 1 Selezionare **Impostazione > Wi-Fi**.
- 2 Se necessario, selezionare l'interruttore a scorrimento di accensione/spengimento per attivare la tecnologia Wi-Fi.
- 3 Selezionare **Aggiungi rete**.
- 4 Selezionare una rete wireless di trasmissione, selezionare una rete dall'elenco e immettere la password.

Il dispositivo memorizza le informazioni di rete e si collega automaticamente quando si torna nello stesso luogo.

Funzioni Connect IQ

È possibile aggiungere funzioni Connect IQ al dispositivo di Garmin® e di altri fornitori utilizzando l'app Connect IQ Mobile. È possibile personalizzare il dispositivo con campi dati, widget e app.

Campi dati: consente di scaricare nuovi campi dati che presentano i dati del sensore, dell'attività e di cronologia in modi nuovi. È possibile aggiungere campi dati Connect IQ a funzioni integrate e pagine.

Widget: forniscono informazioni in un colpo d'occhio, inclusi i dati dei sensori e le notifiche.

Applicazioni: consentono di aggiungere funzioni interattive al dispositivo, come nuovi tipi di attività all'aperto e di fitness.

Download delle funzioni Connect IQ

Prima di poter scaricare funzioni dall'app GPSMAP 86 Mobile, è necessario associare il dispositivo Connect IQ allo smartphone.

- 1 Dall'app store sullo smartphone, installare e aprire l'app Connect IQ Mobile.
- 2 Se necessario, selezionare il dispositivo.
- 3 Selezionare una funzione Connect IQ.
- 4 Seguire le istruzioni visualizzate sullo schermo.

Download di funzioni Connect IQ dal computer

- 1 Collegare il dispositivo al computer usando un cavo USB.
- 2 Visitare il sito Web apps.garmin.com ed effettuare l'accesso.
- 3 Selezionare una funzione Connect IQ e scaricarla.
- 4 Seguire le istruzioni visualizzate sullo schermo.

Visualizzazione dei widget Connect IQ

- 1 Selezionare **☰**.

- 2 Selezionare **◀ ◯ ▶** per scorrere i widget.

Controllare e visualizzare i dispositivi per la nautica compatibili

È possibile utilizzare il dispositivo GPSMAP 86 per controllare un autopilota compatibile, uno stereo FUSION® compatibile e per visualizzare i dati dell'imbarcazione.

- 1 Selezionare **Connect IQ**.
- 2 Selezionare un'opzione.
 - Per controllare un autopilota compatibile, selezionare **Pilota automatico** per controllare un autopilota compatibile
 - Per controllare uno stereo FUSION compatibile, selezionare **FUSION-Link**.
 - Per visualizzare in streaming i dati dell'imbarcazione, come ad esempio le informazioni del sensore del carburante da un dispositivo Garmin compatibile, selezionare **Dati imbarcazione**.
- 3 Seguire le istruzioni visualizzate sullo schermo.

Garmin Explore

Il sito Web Garmin Explore e l'app per dispositivi mobili consentono di pianificare viaggi e utilizzare il cloud storage per i waypoint, i percorsi e le tracce. Offrono funzioni di pianificazione avanzate sia online sia offline, consentendo di condividere e sincronizzare dati con il dispositivo Garmin compatibile. È possibile utilizzare l'app per dispositivi mobili per scaricare mappe per l'accesso offline e navigare ovunque, senza utilizzare il servizio cellulare.

È possibile scaricare l'app Garmin Explore dall'app store sullo smartphone oppure accedere al sito Web explore.garmin.com.

Navigazione

Navigazione verso una destinazione

- 1 Selezionare **FIND**.
- 2 Selezionare una categoria.
- 3 Selezionare una destinazione.
- 4 Selezionare **Vai**.

Il percorso viene visualizzato con una linea colorata sulla mappa.
- 5 Navigare utilizzando la mappa (*Navigazione con la mappa, pagina 7*) o la bussola (*Navigazione con la bussola, pagina 7*).

Navigazione con la mappa

- 1 Avviare la navigazione verso una destinazione (*Navigazione verso una destinazione, pagina 7*).
- 2 Selezionare **Mappa**.

Un triangolo blu rappresenta la posizione dell'utente sulla mappa. Durante gli spostamenti, il triangolo blu si sposta e viene visualizzata la traccia.
- 3 Eseguire una o più operazioni:
 - Per visualizzare aree diverse della mappa, selezionare **▲, ▼, ◀ ◯ ▶**.
 - Per ingrandire o ridurre la mappa, selezionare **+** e **-**.

Navigazione con la bussola

Durante la navigazione verso una destinazione, **▲** punta verso la destinazione, indipendentemente dalla direzione verso cui ci si sta spostando.

- 1 Avviare la navigazione verso una destinazione (*Navigazione verso una destinazione, pagina 7*).
- 2 Selezionare **Bussola**.

- 3 Girare finché ▲ non punta verso la parte superiore della bussola, quindi continuare a spostarsi in quella direzione per raggiungere la destinazione.

Interrompere la navigazione

Selezionare **FIND** > **Arresta navigazione**.

Waypoint

I waypoint sono posizioni registrate dall'utente e memorizzate nel dispositivo. I waypoint possono contrassegnare la propria posizione, la propria destinazione o i posti dove si è stati. È possibile aggiungere dettagli sulla posizione, ad esempio il nome, la quota e la profondità.

È possibile aggiungere un file .gpx che contiene waypoint trasferendo il file nella cartella GPX ([Trasferimento di file al dispositivo](#), pagina 18).

Creazione di un waypoint

È possibile salvare la posizione corrente come waypoint.

- 1 Selezionare **MARK**.
- 2 Se necessario, selezionare un campo per apportare modifiche al waypoint.
- 3 Selezionare **Salva**.

Navigazione verso un waypoint

- 1 Selezionare **FIND** > **Waypoint**.
- 2 Selezionare un waypoint.
- 3 Selezionare **Vai**.

Modifica di un waypoint

- 1 Selezionare **Waypoint Manager**.
- 2 Selezionare un waypoint.
- 3 Selezionare un elemento da modificare, ad esempio il nome.
- 4 Inserire le nuove informazioni e selezionare **Fatto**.

Eliminazione di un waypoint

- 1 Selezionare **Waypoint Manager**.
- 2 Selezionare un waypoint.
- 3 Selezionare **MENU** > **Elimina**.

Media waypoint

È possibile rifinire la posizione di un waypoint per maggiore precisione. Durante il calcolo della media, il dispositivo utilizza diverse letture della stessa posizione e ne calcola la media per ottenere un riferimento più preciso.

- 1 Selezionare **Waypoint Manager**.
- 2 Selezionare un waypoint.
- 3 Selezionare **MENU** > **Media di posizione**.
- 4 Passare alla posizione del waypoint.
- 5 Selezionare **Avvia**.
- 6 Seguire le istruzioni visualizzate sullo schermo.
- 7 Quando la barra di stato di sicurezza raggiunge il 100%, selezionare **Salva**.

Per risultati ottimali, raccogliere da quattro a otto esempi relativi al waypoint, aspettando almeno 90 minuti tra l'uno e l'altro.

Proiezione di un waypoint

È possibile creare una nuova posizione proiettando in una nuova posizione la distanza e la direzione da un punto contrassegnato.

- 1 Selezionare **Waypoint Manager**.
- 2 Selezionare un waypoint.
- 3 Selezionare **MENU** > **Proietta waypoint**.
- 4 Immettere la direzione e selezionare **Fatto**.
- 5 Selezionare un'unità di misura.

- 6 Immettere la distanza e selezionare **Fatto**.

- 7 Selezionare **Salva**.

Spostamento di un waypoint sulla mappa

- 1 Selezionare **Waypoint Manager**.
- 2 Selezionare un waypoint.
- 3 Selezionare **MENU** > **Sposta waypoint**.
- 4 Selezionare una posizione sulla mappa.
- 5 Selezionare **Sposta**.

Ricerca di una posizione vicino a un waypoint

- 1 Selezionare **Waypoint Manager**.
- 2 Selezionare un waypoint.
- 3 Selezionare **MENU** > **Trova vicino a qui**.
- 4 Selezionare una categoria.

Nell'elenco vengono visualizzate le posizioni vicine al waypoint selezionato.

Impostazione dell'allarme di prossimità di un waypoint

È possibile aggiungere un allarme di prossimità per un waypoint. Gli allarmi di prossimità avvisano l'utente quando si trova entro il raggio di azione specificato di una determinata posizione.

- 1 Selezionare **Waypoint Manager**.
- 2 Selezionare un waypoint.
- 3 Selezionare **MENU** > **Imposta Prossimità**.
- 4 Inserire il raggio.

Quando si immette un'area con un allarme di prossimità, il dispositivo emette un segnale acustico.

Aggiunta di un waypoint al percorso

- 1 Selezionare **Waypoint Manager**.
- 2 Selezionare un waypoint.
- 3 Selezionare **MENU** > **Aggiungi a perc..**
- 4 Selezionare una rotta.

Riposizionamento di un waypoint nella posizione corrente

È possibile modificare la posizione di un waypoint. Ad esempio, se si sposta il veicolo, è possibile impostare la posizione sulla posizione corrente.

- 1 Selezionare **Waypoint Manager**.
- 2 Selezionare un waypoint.
- 3 Selezionare **MENU** > **Riposiziona qui**.

La posizione del waypoint viene reimpostata sulla posizione corrente.

Percorsi

Un percorso è una sequenza di waypoint o di posizioni che conducono alla destinazione finale.

Creazione di un percorso

- 1 Selezionare **Pianifica percorso** > **Crea percorso** > **Seleziona primo punto**.
- 2 Selezionare una categoria.
- 3 Selezionare il primo punto nel percorso.
- 4 Selezionare **Usa**.
- 5 Selezionare **Selez. punto success.** per aggiungere altri punti al percorso.
- 6 Selezionare **QUIT** per salvare il percorso.

Navigazione di una rotta salvata

- 1 Selezionare **FIND** > **Rotte**.
- 2 Selezionare un percorso.

3 Selezionare **Vai**.

Visualizzazione del percorso attivo

- 1 Mentre si segue un percorso, selezionare **Percorso attivo**.
- 2 Selezionare un punto del percorso per visualizzare ulteriori dettagli.

Modifica di un percorso

- 1 Selezionare **Pianifica percorso**.
- 2 Selezionare un percorso.
- 3 Selezionare **Modifica percorso**.
- 4 Selezionare un punto.
- 5 Selezionare un'opzione:
 - Per visualizzare il punto sulla mappa, selezionare **Modifica**.
 - Per modificare l'ordine dei punti sul percorso, selezionare **Sposta in alto** o **Sposta in basso**.
 - Per aggiungere un ulteriore punto alla traccia selezionare **Inserisci**.
Il punto aggiuntivo viene inserito prima del punto che si sta modificando.
 - Per rimuovere il punto dalla traccia, selezionare **Rimuovi**.
- 6 Selezionare **QUIT** per salvare il percorso.

Visualizzazione di un percorso sulla mappa

- 1 Selezionare **Pianifica percorso**.
- 2 Selezionare un percorso.
- 3 Selezionare **Mappa**.

Visualizzazione del grafico elevazione di un percorso

- 1 Selezionare **Pianifica percorso**.
- 2 Selezionare una rotta.
- 3 Selezionare **Profilo altimetrico**.

Modificare il nome di un percorso

- 1 Selezionare **Pianifica percorso**.
- 2 Selezionare un percorso.
- 3 Selezionare **Cambia Nome**.
- 4 Immettere il nuovo nome.

Navigazione di un percorso a ritroso

È possibile scambiare i punti di partenza e di arrivo per navigare il percorso al contrario.

- 1 Selezionare **Pianifica percorso**.
- 2 Selezionare una rotta.
- 3 Selezionare **Inverti rotta**.

Eliminazione di un percorso

- 1 Selezionare **Pianifica percorso**.
- 2 Selezionare un percorso.
- 3 Selezionare **Elimina percorso**.

Registrazioni

Il dispositivo registra il percorso come attività. Le attività contengono informazioni sui punti lungo il percorso registrato, incluso il tempo, la posizione e la quota per ciascun punto.

Impostazioni di registrazione

Selezionare **Impostazione > Registrazione**.

Metodo registrazione: consente di impostare il metodo di registrazione. L'opzione Auto consente di registrare i punti a intervalli variabili per crearne una rappresentazione ottimale. È anche possibile registrare i punti a specifici intervalli di tempo o di distanza.

Scala: consente di impostare la velocità di registrazione. La registrazione frequente dei punti crea una traccia più dettagliata, ma riempie più rapidamente il registro tracce.

Auto Pause: consente di impostare il dispositivo in modo che la registrazione della traccia si interrompa quando non si è in movimento.

Avvio automatico: consente di impostare il dispositivo per avviare automaticamente una nuova registrazione quando termina la registrazione precedente.

Impostazione avanzata: consente di aprire ulteriori impostazioni di registrazione (*Impostazioni di registrazione avanzate*, pagina 9).

Impostazioni di registrazione avanzate

Selezionare **Impostazione > Registrazione > Impostazione avanzata**.

Formato file

Formato file: consente di impostare il dispositivo per salvare la registrazione come file FIT o GPX/FIT (*Tipi di file*, pagina 18).

- FIT registra l'attività informazioni di fitness dedicate all'applicazione Garmin Connect e utilizzabili per la navigazione.
- FIT e GPX registra l'attività sia come traccia tradizionale, che può essere visualizzata sulla mappa e utilizzata per la navigazione, sia come attività con informazioni di fitness.

Archiviazione automatica GPX: consente di impostare un metodo di archiviazione automatica per organizzare le registrazioni. Le registrazioni vengono salvate e cancellate automaticamente.

Registrazione viaggio: consente di impostare un'opzione di registrazione del viaggio.

Cancellazione dati registrati: consente di configurare un'opzione di reimpostazione. L'opzione Attività e viaggio reimposta i dati della registrazione e dei viaggi quando si completa la registrazione attiva. L'opzione Chiedi richiede di selezionare i dati da ripristinare.

Visualizzazione dell'attività corrente

- 1 Selezionare **Com. reg.**
- 2 Selezionare ◀ e ▶ per visualizzare un'opzione:
 - Per controllare la registrazione dell'attività corrente, selezionare ▶.
 - Per visualizzare i campi dati per l'attività, selezionare ⓘ.
 - Per visualizzare l'attività corrente sulla mappa, selezionare 📍.
 - Per visualizzare il grafico elevazione per l'attività corrente, selezionare 📈.

Navigazione con TracBack®

Durante la registrazione è possibile tornare indietro all'inizio dell'attività. Questo procedimento può essere utile se si cerca il modo di tornare al campo o all'inizio del percorso.

- 1 Selezionare **Com. reg.**
- 2 Selezionare ▶ per passare alla scheda della mappa.
- 3 Selezionare **TracBack**.

La mappa visualizza il percorso con una linea magenta, un punto di partenza e un punto di arrivo.

- 4 Navigare utilizzando la mappa o la bussola.

Interruzione dell'attività corrente

- 1 Nella pagina principale, selezionare **ENTER > Stop**.
- 2 Selezionare un'opzione:
 - Per riprendere la registrazione, selezionare **Riprendi**.
 - Per salvare l'attività, selezionare 📄.

- Per eliminare l'attività e reimpostare il computer di viaggio, selezionare .

Navigazione di un'attività salvata

- 1 Selezionare **FIND > Attività registrate**.
- 2 Selezionare un'attività.
- 3 Selezionare **Vai**.

Eliminazione di un'attività salvata

- 1 Selezionare **Attività registrate**.
- 2 Selezionare un'attività.
- 3 Selezionare **MENU > Elimina**.

Percorso al contrario

È possibile scambiare i punti di partenza e di arrivo dell'attività per navigare il percorso al contrario.



- 1 Selezionare **Attività registrate**.
- 2 Selezionare un'attività.
- 3 Selezionare **MENU > Copia invertita**.

Creazione di una traccia da un'attività salvata

È possibile creare una traccia da un'attività salvata. Ciò consente di condividere la traccia in modalità wireless con altri dispositivi Garmin compatibili.

- 1 Selezionare **Attività registrate**.
- 2 Selezionare un'attività.
- 3 Selezionare **MENU > Salva come traccia**.




Mappa

 rappresenta la posizione sulla mappa. Durante gli spostamenti,  si sposta e viene visualizzata la traccia. Sulla mappa vengono visualizzati nomi e simboli riferiti al waypoint. Durante la navigazione verso una destinazione, il percorso viene contrassegnato da una linea colorata sulla mappa.

Modifica dell'orientamento della mappa

- 1 Sulla mappa selezionare, selezionare **MENU**.
- 2 Selezionare **Impostazione mappa > Orientamento**.
- 3 Selezionare un'opzione:
 - Selezionare **Nord in alto** per visualizzare il nord nella parte superiore della pagina.
 - Selezionare **Traccia in alto** per visualizzare la direzione corrente di viaggio in alto nella pagina.
 - Selezionare **Modalità Autoveicolo** visualizzare la prospettiva di un autoveicolo con la direzione di viaggio nella parte superiore.

Bussola

Durante la navigazione,  punta verso la destinazione, indipendentemente dalla direzione verso cui ci si sta spostando. Quando  punta verso la parte superiore della bussola elettronica, si sta navigando direttamente verso la destinazione. Se  punta verso un'altra direzione, ruotarla finché non punta verso la parte superiore della bussola.

Navigazione con Punta e Vai

È possibile puntare il dispositivo su un oggetto distante, bloccare la direzione e creare un percorso per raggiungerlo.

- 1 Selezionare **Punta e vai**.
- 2 Puntare il dispositivo su un oggetto.
- 3 Selezionare **Memorizza direzione > Imposta percorso**.
- 4 Navigare utilizzando la bussola.

Computer di viaggio

Il computer di viaggio visualizza la velocità corrente, la velocità media, il contachilometri del viaggio e altre statistiche utili. È

possibile personalizzare il layout, il dashboard e i campi dati del computer di viaggio.

Strumenti del menu principale

Selezionare **MENU** due volte.

LiveTrack: consente di condividere e visualizzare i dettagli delle tracce utilizzate.

SOS: consente di lanciare un SOS.

Messaggi: consente di inviare un messaggio inReach preimpostato od originale.

Com. reg.: consente di visualizzare i dettagli relativi all'attività corrente e controllare la registrazione dell'attività corrente ([Visualizzazione dell'attività corrente, pagina 9](#)).

Notifiche: consente di ricevere chiamate in arrivo, SMS, aggiornamenti dai social network e molto altro, in base alle impostazioni di notifica dello smartphone ([Notifiche del telefono, pagina 6](#)).

Meteo: visualizza la temperatura corrente, la previsione della temperatura, le previsioni meteo, il radar meteo, la copertura nuvolosa e le condizioni del vento.

Waypoint Manager: visualizza tutti i waypoint salvati sul dispositivo ([Waypoint, pagina 8](#)).

Connect IQ: visualizza un elenco di app Connect IQ installate ([Funzioni Connect IQ, pagina 7](#)).

BirdsEye Direct: consente di scaricare BirdsEye Satellite Imagery sul dispositivo ([Immagini BirdsEye, pagina 11](#)).

Geocaching: consente di visualizzare un elenco di geocache scaricate ([Geocache, pagina 11](#)).

Attività registrate: consente di visualizzare l'attività corrente e un elenco di attività registrate ([Registrazioni, pagina 9](#)).

Percorso attivo: consente di visualizzare il percorso attivo e i waypoint sul percorso ([Percorsi, pagina 8](#)).

Pianifica percorso: consente di visualizzare un elenco di percorsi salvati e creare nuovi percorsi ([Creazione di un percorso, pagina 8](#)).

Tracce salvate: consente di visualizzare un elenco di tracce salvate ([Creazione di una traccia da un'attività salvata, pagina 10](#)).

Punta e vai: consente di puntare il dispositivo su un oggetto a distanza e di raggiungerlo utilizzando l'oggetto come punto di riferimento ([Navigazione con Punta e Vai, pagina 5](#)).

Allarmi di prossimità: consente di impostare allarmi che si attivano all'interno del range di specifiche posizioni ([Impostazione degli allarmi di prossimità, pagina 12](#)).

Condivisione wireless: consente di trasferire file in modalità wireless su un altro dispositivo compatibile ([Invio e ricezione di dati in modalità wireless, pagina 13](#)).

Modifica profilo: consente di modificare il profilo del dispositivo per personalizzare le impostazioni e i campi dati per un'attività o un percorso specifico ([Selezione di un profilo, pagina 13](#)).

Calcolo area: consente di calcolare la dimensione di un'area ([Calcolo dell'area di una zona, pagina 13](#)).

Calendario: consente di visualizzare un calendario.

Caccia e pesca: consente di visualizzare le date e gli orari migliori stimati per la caccia e la pesca nella posizione corrente.

Sole e Luna: consente di visualizzare gli orari di alba e tramonto, nonché le fasi lunari, in base alla posizione GPS.

Visualizzatore foto: consente di visualizzare le foto salvate.

Media waypoint: consente di rifinire la posizione di un waypoint per maggiore precisione ([Media waypoint, pagina 8](#)).

Calcolatrice: consente di visualizzare una calcolatrice.

Sveglia: consente di impostare un'allarme audio. Se il dispositivo non è attualmente utilizzato, è possibile impostare l'accensione del dispositivo a una determinata ora.

Telecomando VIRB: consente di utilizzare i comandi della action camera quando un dispositivo VIRB® è associato al dispositivo GPSMAP 86 (*Uso del telecomando VIRB*, pagina 13).

Cronometro: consente di utilizzare un timer, contrassegnare un Lap e tempi precisi di Lap.

Torcia: consente di attivare il flash (*Uso della torcia*, pagina 13).

Posizioni XERO: consente di visualizzare le informazioni sulla posizione del laser se un mirino per arco Xero™ è stato associato al dispositivo GPSMAP 86.

Satellite: consente di visualizzare le informazioni sui satelliti GPS correnti (*Pagina Satellite*, pagina 13).

Immagini BirdsEye

Le immagini BirdsEye offrono immagini di mappe scaricabili ad alta risoluzione, incluse immagini satellitari dettagliate e mappe topografiche basate su scansioni raster. È possibile scaricare immagini BirdsEye direttamente sul dispositivo Garmin compatibile.

Download di immagini BirdsEye

Prima scaricare immagini BirdsEye direttamente sul dispositivo, è necessario connettersi a una rete wireless (*Collegamento a una rete wireless*, pagina 7).

1 Selezionare **BirdsEye Direct** > **Scarica immagini**.

2 Selezionare un'opzione:

- Per scaricare file di immagini BirdsEye per una posizione o area specifica, selezionare **Posizione**, quindi selezionare una categoria.

NOTA: la posizione viene impostata sulla posizione corrente.

- Per modificare il nome dei file delle immagini scaricate, selezionare **Nome**.
- Per selezionare un'opzione di qualità dell'immagine, selezionare **Dettaglio**.
- Per definire la dimensione dell'area da mostrare nei file delle immagini scaricate, selezionare **Raggio** e immettere la distanza dalla posizione selezionata.

Viene visualizzata una dimensione stimata dei file per la qualità immagine e il raggio selezionati. È necessario verificare che il dispositivo disponga di spazio di memoria sufficiente per il file di immagine.

3 Selezionare **Scarica**.

Geocache

Il geocaching è un'attività di caccia al tesoro in cui i giocatori nascondono o cercano tesori nascosti utilizzando indizi e coordinate GPS.

Registrazione del dispositivo su Geocaching.com

È possibile registrare il dispositivo sul sito Web www.geocaching.com per cercare un elenco di geocache nelle vicinanze oppure per cercare informazioni in tempo reale su milioni di geocache.

1 Connettersi a una rete wireless (*Collegamento a una rete wireless*, pagina 7) o all'app Garmin Connect (*Associazione di uno smartphone al dispositivo*, pagina 6).

2 Seleziona **Impostazione** > **Geocaching** > **Registra dispositivo**.

Viene visualizzato un codice di attivazione.

3 Seguire le istruzioni visualizzate sullo schermo.

4 Selezionare **Conferma registraz.**

Connessione a Geocaching.com

Dopo la registrazione è possibile visualizzare le geocache da www.geocaching.com sul dispositivo mentre è collegato in modalità wireless.

- Connettersi alla app Garmin Connect Mobile.
- Connettersi a una rete Wi-Fi.

Download di geocache tramite un computer

È possibile caricare manualmente le geocache sul dispositivo tramite un computer (*Trasferimento di file al dispositivo*, pagina 18). I file delle geocache possono essere inclusi in un file GPX e importate nella cartella GPX sul dispositivo. I membri Premium di geocaching.com possono utilizzare la funzione "pocket query" per caricare sul dispositivo un alto numero di geocache in un singolo file GPX.

- 1 Collegare il dispositivo al computer usando un cavo USB.
- 2 Visitare il sito Web www.geocaching.com.
- 3 Se necessario, creare un account.
- 4 Eseguire l'accesso.
- 5 Seguire le istruzioni su [geocaching.com](http://www.geocaching.com) per individuare e scaricare geocache sul dispositivo.

Ricerca di una geocache

È possibile aggiornare le geocache caricate sul dispositivo. Se si è connessi a www.geocaching.com, è possibile cercare dati geocache in tempo reale e scaricare geocache.

NOTA: è possibile scaricare informazioni dettagliate per un numero limitato di geocache al giorno. È possibile acquistare un abbonamento premium per scaricarne altre. Per ulteriori informazioni, visitare il sito Web www.geocaching.com.

1 Selezionare **Geocaching**.

2 Selezionare  > **MENU**.

3 Selezionare un'opzione:

- Per cercare le geocache caricate sul dispositivo in base al nome, selezionare **Scrivi nome** e immettere un termine di ricerca.
- Per cercare geocache nelle vicinanze o in un'altra posizione, selezionare **Ricerca vicino**, quindi selezionare una posizione.

Se si è connessi a www.geocaching.com, i risultati della ricerca includono dati geocache in tempo reale ottenuti mediante **Download GC Live**.

- Per cercare un elenco di geocache in tempo reale in base al codice, selezionare **Download GC Live**.

Questa funzione consente di scaricare una specifica geocache dal sito www.geocaching.com quando si conosce il codice della geocache.

4 Selezionare **MENU** > **Filtro** per filtrare i risultati della ricerca (opzionale).

5 Selezionare  > **Scarica geocache** per cercare e scaricare geocache nelle vicinanze sulla mappa (opzionale).

6 Selezionare una geocache.

Vengono visualizzati i dettagli della geocache. Se è stata selezionata una geocache in tempo reale e si è connessi, il dispositivo scarica i dettagli completi della geocache sulla memoria interna, se necessario.

Filtraggio dell'elenco delle geocache

È possibile filtrare l'elenco delle geocache in base a determinati fattori, ad esempio il livello di difficoltà.

1 Selezionare **Geocaching** > **MENU** > **Filtro**.

2 Selezionare una o più opzioni da filtrare:

- Per filtrare in base a una categoria di geocache, come puzzle o evento, selezionare **Tipo**.

- Per filtrare in base alla dimensione fisica del contenitore della geocache, selezionare **Dimensioni**.
- Per filtrare in base alle geocache **Da Cercare, Non trovata** o **Trovato**, selezionare **Stato**.
- Per filtrare in base al livello di difficoltà di ritrovamento della geocache o alla difficoltà del terreno, selezionare un livello da 1 a 5.

3 Selezionare **QUIT** per visualizzare l'elenco delle geocache filtrate.

Salvataggio di un filtro geocache personalizzato

È possibile creare e salvare filtri personalizzati per geocache in base a fattori specifici.

- 1** Selezionare gli elementi da filtrare.
- 2** Selezionare **QUIT**.

Per impostazione predefinita, il nuovo filtro viene salvato automaticamente come Filtro seguito da un numero. Ad esempio, Filtro 2. È possibile modificare il filtro geocache per modificare il nome (*Modifica di un filtro per geocache personalizzato, pagina 12*).

Modifica di un filtro per geocache personalizzato

- 1** Dal cassetto delle applicazioni, selezionare **Impostazione > Geocaching > Impostazione filtro**.
- 2** Selezionare un filtro.
- 3** Selezionare un elemento da modificare.

Visualizzazione dei dettagli di una geocache

- 1** Selezionare **Geocaching**.
- 2** Selezionare una geocache.
- 3** Selezionare **MENU > Modifica punto**.

Viene visualizzata la descrizione della geocache e i registri.

Navigazione verso una geocache

- 1** Selezionare **Geocaching**.
- 2** Selezionare una geocache.
- 3** Selezionare **Vai**.

Utilizzo di suggerimenti e indizi per trovare una geocache

È possibile utilizzare suggerimenti o indizi, come ad esempio una descrizione o le coordinate, per trovare una geocache.

- 1** Mentre si naviga verso una geocache, selezionare il nome della geocache.
- 2** Selezionare un'opzione:
 - Per visualizzare ulteriori informazioni sulla geocache, selezionare **Descrizione**.
 - Per visualizzare un indizio sulla posizione di una geocache, selezionare **Suggerimento**.
 - Per visualizzare valori di latitudine e longitudine di una geocache, selezionare **Coordinate**.
 - Per visualizzare un feedback sulla geocache da altri cercatori, selezionare **Registro**.
 - Per attivare la ricerca chirp™, selezionare **chirp™**.

Registrazione di un tentativo

È possibile registrare i risultati di un tentativo di individuare la geocache. È possibile verificare alcune geocache all'indirizzo www.geocaching.com.

- 1** Selezionare **Geocaching > Registro**.
- 2** Selezionare **Trovato, Non trovata, Riparazione necessaria** o **Da Cercare**.
- 3** Selezionare un'opzione:
 - Per interrompere la registrazione, selezionare **Fatto**.
 - Per raggiungere una geocache nelle vicinanze, selezionare **Trova prox più vicino**.

- Per inserire un commento sulla ricerca della cache o sulla cache stessa, selezionare **Modifica commento**, quindi inserire un commento e selezionare **Fatto**.

Se si è registrati su www.geocaching.com, il registro viene caricato automaticamente sull'account www.geocaching.com dell'utente.

chirp

Un chirp è un piccolo accessorio di Garmin programmato e lasciato in una geocache. È possibile utilizzare il proprio dispositivo per trovare un chirp in una geocache. Per ulteriori informazioni sul chirp, consultare il *Manuale Utente del chirp* all'indirizzo www.garmin.com.

Attivazione della ricerca chirp

- 1** Selezionare **Impostazione > Geocaching**.
- 2** Selezionare **Ricerca chirp™ > Attivato**.

Ricerca di una geocache tramite un chirp

- 1** Con la ricerca chirp attivata, navigare verso una geocache. Quando ci si trova entro la distanza di circa 10 m (33 piedi) dalla geocache che contiene un chirp, vengono visualizzati i dettagli del chirp.
- 2** Selezionare **Mostra dettagli**.
- 3** Se necessario, selezionare **Vai** per accedere alla fase successiva della geocache.

Rimozione dei dati della geocache in tempo reale dal dispositivo

È possibile rimuovere i dati della geocache in tempo reale per visualizzare solo le geocache caricate manualmente sul dispositivo utilizzando un computer.

Selezionare **Impostazione > Geocaching > Geocaching Live > Rimuovi dati in tempo reale**.

I dati di geocaching in tempo reale vengono rimossi dal dispositivo e non vengono più visualizzati nell'elenco delle geocache.

Annulare la registrazione del dispositivo da Geocaching.com

Se si trasferisce la titolarità del dispositivo è possibile annullare la registrazione del dispositivo dal sito Web Geocaching.

Selezionare **Impostazione > Geocaching > Geocaching Live > Rimuovi reg. disp..**

Impostazione degli allarmi di prossimità

Gli allarmi di prossimità avvisano l'utente quando si trova entro il raggio di azione specificato di una determinata posizione.

- 1** Selezionare **Allarmi di prossimità > Crea allarme**.
- 2** Selezionare una categoria.
- 3** Selezionare una posizione.
- 4** Selezionare **Usa**.
- 5** Inserire un raggio.

Quando si immette un'area con un allarme di prossimità, il dispositivo emette un segnale acustico.

Modifica o eliminazione di un allarme di prossimità

- 1** Selezionare **Allarmi di prossimità**.
- 2** Selezionare un allarme.
- 3** Selezionare un'opzione:
 - Per modificare il raggio, selezionare **Modifica raggio**.
 - Per visualizzare un allarme sulla mappa, selezionare **Mappa**.
 - Per eliminare l'allarme, selezionare **Elimina**.

Invio e ricezione di dati in modalità wireless

Prima di poter condividere i dati in modalità wireless, è necessario trovarsi entro la distanza di 3 m (10 piedi) da un dispositivo compatibile.

Quando associato ad un dispositivo compatibile, il dispositivo può inviare o ricevere dati utilizzando la tecnologia wireless Bluetooth o ANT+®. È possibile condividere waypoint, geocache, percorsi e tracce.

- 1 Selezionare **Condivisione wireless**.
- 2 Selezionare un'opzione:
 - Selezionare **Invia**, quindi selezionare un tipo di dati.
 - Selezionare **Ricevi**, per ricevere dati da un altro dispositivo. È necessario che l'altro dispositivo compatibile stia tentando di inviare dati.
- 3 Seguire le istruzioni visualizzate sullo schermo.

Selezione di un profilo

Quando si cambia attività, è possibile modificare l'impostazione del dispositivo modificando il profilo.

- 1 Selezionare **Modifica profilo**.
- 2 Selezionare un profilo.



Calcolo dell'area di una zona

- 1 Selezionare **Calcolo area > Avvia**.
- 2 Percorrere il perimetro dell'area da calcolare.
- 3 Al termine, selezionare **Calcola**.

Uso del telecomando VIRB

Prima di poter utilizzare la funzione telecomando VIRB, è necessario attivare l'impostazione del telecomando sulla action camera VIRB. Per ulteriori informazioni, consultare il *Manuale Utente delle serie VIRB*.

La funzione telecomando VIRB consente di controllare la action cam VIRB utilizzando il dispositivo.

- 1 Accendere la fotocamera VIRB.
- 2 Sul dispositivo GPSMAP 86, selezionare **Telecomando VIRB**.
- 3 Attendere che il dispositivo si colleghi all'action cam VIRB.
- 4 Selezionare un'opzione:
 - Per registrare un video, selezionare .
 - Per scattare una foto, selezionare .

Uso della torcia

NOTA: l'uso della torcia può ridurre la durata della batteria. È possibile ridurre la luminosità o la frequenza della torcia al fine di aumentare la durata della batteria.

- 1 Selezionare **Torcia > ENTER**.
- 2 Se necessario, utilizzare il cursore della luminosità per regolare la luminosità.
- 3 Se necessario, seleziona un tipo torcia differente.

0	Nessuna luce stroboscopica, illuminazione costante.
Da 1 a 9	Numero di lampi al secondo.
SOS	Stroboscopio di emergenza. NOTA: le connessioni Wi-Fi, Bluetooth e ANT+ sono disattivate in modalità SOS.

Pagina Satellite

Nella pagina Satellite viene visualizzata la posizione corrente, la precisione GPS, le posizioni dei satelliti e la potenza del segnale.

Impostazioni dei satelliti GPS

Selezionare **Satellite > MENU**.

Usa con GPS attivato: consente di attivare il GPS.

Traccia in alto: indica se i satelliti vengono visualizzati con gli anelli orientati con il nord verso l'alto o con la traccia corrente verso l'alto.

Colore singolo: consente di scegliere la modalità di visualizzazione della pagina dei satelliti, a più colori o con colore singolo.

Imp. posiz. su mappa: consente di contrassegnare la posizione corrente sulla mappa. È possibile utilizzare questa posizione per creare percorsi o cercare tra le posizioni salvate.

Posizione AutoLocate: consente di calcolare la posizione GPS utilizzando la funzione Garmin AutoLocate®.

Configurazione satelliti: consente di impostare le opzioni del sistema satellitare (*Impostazione dei satelliti*, pagina 14).

Personalizzazione del dispositivo

Personalizzazione dei campi dati

È possibile personalizzare i campi dati visualizzati su ciascuna pagina principale.

- 1 Aprire la pagina per cui verranno modificati i campi dati.
- 2 Selezionare **MENU**.
- 3 Selezionare **Modifica campi dati**.
- 4 Selezionare il nuovo campo dati.
- 5 Seguire le istruzioni visualizzate sullo schermo.

Menu Configura

Selezionare **MENU** due volte e selezionare **Impostazione**.

Sistema: consente di personalizzare le impostazioni del sistema (*Impostazioni del sistema*, pagina 14).

Schermo: consente di regolare la retroilluminazione e le impostazioni dello schermo (*Impostazioni dello schermo*, pagina 14).

Bluetooth: consente di associare il dispositivo allo smartphone e di personalizzare le impostazioni Bluetooth (*Bluetooth Impostazioni*, pagina 14).

Wi-Fi: consente di collegarsi alle reti wireless (*Impostazioni Wi-Fi*, pagina 14).

Mappa: consente di impostare l'aspetto della mappa (*Impostazioni della mappa*, pagina 4).

Registrazione: consente di personalizzare le impostazioni di registrazione delle attività (*Impostazioni di registrazione*, pagina 9).

Calcolo Percorso: consente di personalizzare il modo in cui il dispositivo calcola i percorsi per ciascuna attività (*Impostazioni di calcolo del percorso*, pagina 14).

Modalità Spedizione: consente di personalizzare le impostazioni per l'attivazione della modalità expedition (*Attivazione della modalità Expedition*, pagina 17).

Toni: consente di impostare i suoni del dispositivo, ad esempio i toni dei tasti e gli avvisi (*Impostazione dei toni del dispositivo*, pagina 15).

Direzione: consente di personalizzare le impostazioni di direzione della bussola (*Impostazioni della direzione*, pagina 5).

Altimetro: consente di personalizzare le impostazioni dell'altimetro (*Impostazioni dell'altimetro*, pagina 6).

Geocaching: consente di personalizzare le impostazioni delle geocache (*Impostazioni di geocaching*, pagina 15).

Sensori: consente di associare i sensori al dispositivo (*Sensori wireless*, pagina 15).

Fitness: consente di personalizzare le impostazioni per la registrazione delle attività di fitness (*Impostazioni per il fitness*, pagina 15).

Nautica: consente di impostare l'aspetto dei dati nautici sulla mappa (*Impostazioni nautiche*, pagina 15).

Menu: consente di personalizzare la sequenza delle pagine e il menu principale (*Impostazioni del menu*, pagina 15).

LiveTrack: consente di impostare il rilevamento automatico e l'intervallo di movimento.

Messaggi: consente di impostare la durata della suoneria della notifica di un messaggio e di attivare e disattivare le notifiche dei messaggi.

Formato posizione: consente di impostare le opzioni di formato e datum della posizione geografica (*Impostazioni del formato posizione*, pagina 16).

Unità: imposta le unità di misura utilizzate nel dispositivo (*Modifica delle unità di misura*, pagina 16).

Orario: consente di regolare le impostazioni relative all'ora (*Impostazioni dell'ora*, pagina 16).

Profili: consente di personalizzare e creare nuovi profili attività (*Profili*, pagina 16).

Reimposta: consente di reimpostare i dati utente e le impostazioni (*Ripristino di dati e impostazioni*, pagina 16).

Info: visualizza le informazioni sul dispositivo, ad esempio l'ID Unità, la versione software e le informazioni sulle normative e sul contratto di licenza (*Visualizzare le informazioni su normative e conformità*, pagina 19).

Waypoint: consente di immettere un prefisso personalizzato per i waypoint denominati automaticamente.

Impostazioni del sistema

Selezionare **Impostazione > Sistema**.

Satellite: consente di impostare le opzioni del sistema satellitare (*Impostazione dei satelliti*, pagina 14).

Lingua testo: consente di impostare la lingua del testo del dispositivo.

NOTA: la modifica della lingua del testo non comporta la modifica della lingua dei dati definiti dall'utente o della mappa, ad esempio i nomi delle strade.

Interfaccia: consente di impostare il formato dell'interfaccia seriale (*Impostazioni dell'interfaccia seriale*, pagina 14).

Registrazione RINEX: consente al dispositivo di scrivere dati Receiver Independent Exchange Format (RINEX) su un file di sistema. RINEX è un formato di interscambio dati per i dati non elaborati di un sistema di navigazione satellitare.

Impostazione dei satelliti

Selezionare **Impostazione > Sistema > Satellite**.

Sistema satellitari: consente di impostare il sistema satellitare su GPS o Modo demo (GPS disattivato).

WAAS/EGNOS: consente di attivare il sistema per utilizzare Wide Area Augmentation System/European Geostationary Navigation Overlay Service (WAAS/EGNOS).

GPS e altri sistemi satellitari

L'impostazione predefinita per il sistema satellitare è GPS. Le opzioni GPS + GLONASS o GPS + GALILEO offrono prestazioni ottimizzate in ambienti difficili e l'acquisizione più rapida della posizione. L'uso del GPS e di un altro satellite in contemporanea può aumentare maggiormente il consumo della batteria rispetto al solo uso del GPS.

Impostazioni dell'interfaccia seriale

Selezionare **Impostazione > Sistema > Interfaccia**.

Garmin Spanner: consente di utilizzare la porta USB del dispositivo con la maggior parte dei programmi di mappatura compatibili con NMEA 0183, creando una porta seriale virtuale.

Garmin seriale: consente di impostare il dispositivo per utilizzare un formato Garmin proprietario per scambiare waypoint, percorsi e dati traccia con un computer.

Solo testo: fornisce output di testo ASCII semplici con informazioni relative a posizione e velocità.

MTP: consente di impostare il dispositivo per utilizzare il protocollo MTP (Media Transfer Protocol) per accedere al file system sul dispositivo anziché la modalità di archiviazione di massa.

Impostazioni dello schermo

Selezionare **Impostazione > Schermo**.

Timeout retroilluminazione: consente di regolare l'intervallo di tempo prima che la retroilluminazione venga disattivata.

Risparmio batteria: consente di ridurre il consumo della batteria ed estendere la durata della stessa spegnendo lo schermo al timeout della retroilluminazione.

Aspetto: Consente di modificare l'aspetto dello sfondo dello schermo e delle selezioni evidenziate (*Modifica dello schema colori*, pagina 14).

Acquisizione schermata: consente di salvare l'immagine sullo schermo del dispositivo.

Rivedi formato testo: consente di modificare la dimensione del testo sullo schermo.

Modifica dello schema colori

1 Selezionare **Impostazione > Schermo > Aspetto**.

2 Selezionare un'opzione:

- Per consentire al dispositivo di visualizzare automaticamente i colori diurni o notturni in base all'ora del giorno, selezionare **Modo > Auto**.
- Per utilizzare uno sfondo chiaro, selezionare **Modo > Giorno**.
- Per utilizzare uno sfondo scuro, selezionare **Modo > Notte**.
- Per personalizzare lo schema colori per le ore diurne, selezionare **Colore diurno**.
- Per personalizzare lo schema colori per le ore notturne, selezionare **Colore notturno**.

BluetoothImpostazioni

Selezionare **Impostazione > Bluetooth**.

Stato: consente di attivare la tecnologia wireless Bluetooth e mostra lo stato della connessione corrente.

Notifiche: mostra o nasconde le notifiche dello smartphone.

Rimuovi telefono: consente di rimuovere il dispositivo collegato dall'elenco dei dispositivi associati. Questa opzione è disponibile solo dopo l'associazione di un dispositivo.

Impostazioni Wi-Fi

Selezionare **Impostazione > Wi-Fi**.

Wi-Fi: consente di attivare la tecnologia wireless.

Aggiungi rete: consente di cercare e connettersi a una rete wireless.

Impostazioni di calcolo del percorso

Le impostazioni disponibili per il calcolo del percorso variano in base all'attività selezionata.

Selezionare **Impostazione > Calcolo Percorso**.

Attività: consente di impostare un'attività per il calcolo del percorso. Il dispositivo calcola percorsi ottimizzati in base al tipo di attività che si sta eseguendo.

Metodo di calcolo: consente di impostare il metodo utilizzato per calcolare il percorso.

Tieni su strada: consente di bloccare il triangolo blu, che rappresenta la posizione dell'utente sulla mappa, sulla strada più vicina. Questo è particolarmente utile durante la guida o la navigazione su strada.

Ricalcolo fuori percorso: consente di impostare le preferenze di ricalcolo quando si naviga fuori da un percorso attivo.

Imposta punti da evitare: consente di impostare i tipi di strade, terreni e mezzi di trasporto da evitare durante la navigazione.

Transizioni percorso: consente di impostare la modalità di calcolo da un punto del percorso a quello successivo. Questa impostazione è disponibile solo per alcune attività. L'opzione Distanza consente di dirigersi verso il punto successivo del percorso quando ci si trova a una determinata distanza dal punto corrente.

Impostazione dei toni del dispositivo

È possibile personalizzare toni per messaggi, tasti, avvisi delle svolte e allarmi.

1 Selezionare **Impostazione > TONI > TONI > Attivato**.

2 Selezionare un tono per ogni tipo udibile.

Impostazioni di geocaching

Selezionare **Impostazione > Geocaching**.

Geocaching Live: consente di rimuovere i dati delle geocache live e di rimuovere la registrazione del dispositivo da geocaching.com (*Rimozione dei dati della geocache in tempo reale dal dispositivo, pagina 12, Annullare la registrazione del dispositivo da Geocaching.com, pagina 12*).

Stile geocache: consente di visualizzare l'elenco delle geocache per nome o per codice.

Ricerca chirp™: consente al dispositivo di cercare una geocache contenente un accessorio chirp (*Attivazione della ricerca chirp, pagina 12*).

Programma chirp™: consente di programmare l'accessorio chirp. Consultare il Manuale Utente di *chirp* sul sito Web www.garmin.com.

Impostazione filtro: consente di creare e salvare filtri personalizzati per le geocache (*Salvataggio di un filtro geocache personalizzato, pagina 12*).

Geocache trovate: consente di inserire il numero di geocache trovate. Questo numero aumenta automaticamente ogni volta che si registra una geocache trovata (*Registrazione di un tentativo, pagina 12*).

Sensori wireless

Il dispositivo può essere utilizzato con i sensori ANT+ o Bluetooth wireless. Per ulteriori informazioni sulla compatibilità e l'acquisto dei sensori opzionali, accedere a buy.garmin.com.

Associazione dei sensori wireless

Per poter effettuare l'associazione è necessario indossare la fascia cardio o installare il sensore.

L'associazione è il collegamento di sensori wireless mediante la tecnologia ANT+ o Bluetooth, ad esempio una fascia cardio, con il dispositivo.

1 Posizionare il dispositivo entro la portata di 3 m (10 piedi) dal sensore.

NOTA: mantenersi a 10 m (33 piedi) da altri sensori durante l'associazione.

2 Selezionare **Impostazione > Sensori**.

3 Selezionare il tipo di sensore in uso.

4 Selezionare **Cerca nuovo**.

Una volta associato il sensore al dispositivo, lo stato del sensore passa da Ricerca a Connesso.

Impostazioni per il fitness

Selezionare **Impostazione > Fitness**.

Auto Lap: consente di impostare il dispositivo in modo che il Lap venga contrassegnato automaticamente a una determinata distanza.

Tipo di attività: consente di impostare l'attività di fitness su escursionismo, corsa, ciclismo o altro. Ciò consente di visualizzare l'attività come tale quando la si trasferisce su Garmin Connect.

Utente: consente di impostare le informazioni del profilo utente. Il dispositivo utilizza queste informazioni per calcolare i dati esatti dell'allenamento in Garmin Connect.

Zone FC: consente di impostare cinque zone di intensità e la frequenza cardiaca massima per le attività di fitness.

Contrassegno dei lap in base alla distanza

È possibile utilizzare Auto Lap® per contrassegnare automaticamente il lap a una distanza specifica. Questa funzione è utile per confrontare le prestazioni in punti diversi di un'attività.

1 Selezionare **Impostazione > Fitness > Auto Lap**.

2 Immettere un valore e selezionare **Fatto**.

Impostazioni nautiche

Dal cassetto delle applicazioni, selezionare **Impostazione > Nautica**.

Modalità carta nautica: consente di impostare il tipo di mappa che il dispositivo utilizza durante la visualizzazione dei dati nautici. Nautiche visualizza le diverse funzioni mappa in colori differenti, in modo tale che i POI nautici siano più leggibili e che la carta rifletta lo schema di rielaborazione delle mappe cartacee. Pesca (sono necessarie carte nautiche) mostra una visuale dettagliata dei profili del fondale e degli scandagli di profondità, inoltre semplifica la presentazione della carta per l'uso ottimale durante la pesca.

Aspetto: consente di impostare l'aspetto degli ausili di navigazione nautica sulla carta.

Impostazione allarme nautico: consente di impostare allarmi quando si supera una determinata distanza di deriva dopo l'ancoraggio, quando ci si trova fuori rotta rispetto a una distanza specificata e quando si entra in acque di profondità specifiche.

Impostazione degli allarmi nautici

1 Selezionare **Impostazione > Nautica > Impostazione allarme nautico**.

2 Selezionare un tipo di allarme.

3 Selezionare **Attivato**.

4 Immettere una distanza e selezionare **Fatto**.

Impostazioni del menu

Selezionare **Impostazione > Menu**.

Stile menu: consente di modificare l'aspetto del menu principale.

Menu Principale: consente di spostare, aggiungere ed eliminare voci nel menu principale (*Personalizzazione del menu principale, pagina 15*).

Sequenza pagine: consente di spostare, aggiungere ed eliminare voci nella sequenza di pagine (*Modifica della sequenza delle pagine, pagina 16*).

Impostazione: consente di modificare l'ordine delle voci nel menu di impostazione.

Trova: consente di modificare l'ordine delle voci nel menu di ricerca.

Personalizzazione del menu principale

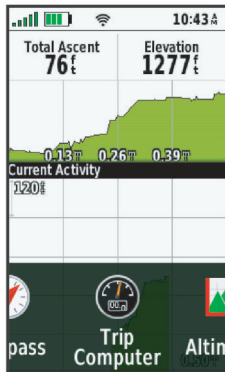
È possibile spostare, aggiungere ed eliminare elementi nel menu principale.

- 1 Nel menu principale, selezionare **MENU > Mod. ordine elem.**.
- 2 Selezionare una voce di menu.
- 3 Selezionare un'opzione:
 - Selezionare **Sposta** per modificare la posizione della voce nell'elenco.
 - Selezionare **Inserisci** per aggiungere una nuova voce all'elenco.
 - Selezionare **Rimuovi** per eliminare una voce dall'elenco.

Modifica della sequenza delle pagine

- 1 Selezionare **Impostazione > Menu > Sequenza pagine > Modifica seq. pagine.**
- 2 Selezionare una pagina.
- 3 Selezionare un'opzione:
 - Per spostare la pagina in alto o in basso nell'elenco, selezionare **Sposta**.
 - Per aggiungere una nuova pagina alla sequenza di pagine, selezionare **Inserisci**, quindi selezionare una categoria.
 - Per rimuovere una pagina dalla sequenza di pagine, selezionare **Rimuovi**.

SUGGERIMENTO: è possibile selezionare PAGE per visualizzare la sequenza delle pagine.



Impostazioni del formato posizione

NOTA: cambiare il formato di posizione o il sistema di coordinate del datum mappa soltanto se si sta utilizzando una mappa con un formato di posizione diverso.

Dal cassetto delle applicazioni, selezionare **Impostazione > Formato posizione.**

Formato posizione: consente di impostare il formato di posizione in cui viene visualizzata la lettura di una posizione.

Map datum: consente di impostare il sistema di coordinate che struttura la mappa.

Sferoidale mappa: consente di visualizzare il sistema di coordinate utilizzato dal dispositivo. Il sistema di coordinate predefinito è WGS 84.

Modifica delle unità di misura

È possibile personalizzare le unità di misura relative a distanza e velocità, quota, profondità, temperatura e pressione e velocità verticale.

- 1 Selezionare un tipo di misurazione.
- 2 Selezionare un'unità di misura.

Impostazioni dell'ora

Formato orario: consente di impostare il dispositivo per visualizzare l'ora in formato 12 ore o 24 ore.

Fuso orario: consente di impostare il fuso orario del dispositivo. Automatica consente di impostare automaticamente il fuso orario in base alla posizione GPS.

Profili

Impostando i profili è possibile ottimizzare il dispositivo in base al tipo di utilizzo. Ad esempio, le impostazioni e le visualizzazioni sono diverse quando si utilizza il dispositivo per la caccia invece che per il geocaching.

Quando si utilizza un profilo e si modificano impostazioni quali i campi dati o le unità di misura, le modifiche vengono salvate automaticamente nel profilo.

Creazione di un profilo personalizzato

È possibile personalizzare le impostazioni e i campi dati per un'attività o un viaggio particolare.

- 1 Selezionare **Impostazione > Profili > Crea nuovo profilo > OK.**
- 2 Personalizzare le impostazioni e i campi dati.

Modifica del nome di un profilo

- 1 Selezionare **Impostazione > Profili.**
- 2 Selezionare un profilo.
- 3 Selezionare **Modifica nome.**
- 4 Immettere il nuovo nome.

Eliminazione di un profilo

NOTA: prima di poter eliminare il profilo attivo, è necessario attivare un altro profilo. Non è possibile eliminare un profilo mentre questo è attivo.

- 1 Selezionare **Impostazione > Profili.**
- 2 Selezionare un profilo.
- 3 Selezionare **Elimina.**

Ripristino di dati e impostazioni

- 1 Selezionare **Impostazione > Reimposta.**
- 2 Selezionare un'opzione:
 - Per ripristinare dati specifici per un viaggio, come la distanza e le medie, selezionare **Azzera dati viaggio.**
 - Per eliminare tutti i waypoint salvati, selezionare **Elimina tutti i waypoint.**
 - Per cancellare i dati registrati dall'inizio dell'attività corrente, selezionare **Cancella attività corrente.**

NOTA: il dispositivo continua a registrare nuovi dati per l'attività corrente.

 - Per ripristinare solo le impostazioni del profilo attività corrente ai valori predefiniti, selezionare **Reset imp. prof..**
 - Per ripristinare tutte le impostazioni e i profili del dispositivo ai valori predefiniti, selezionare **Ripristina tutte le imp..**

NOTA: il ripristino di tutte le impostazioni cancella tutte le attività di geocaching dal dispositivo. Non rimuove i dati utente salvati, ad esempio le tracce e i waypoint.

 - Per rimuovere tutti i dati utente salvati e ripristinare tutte le impostazioni sul dispositivo ai valori predefiniti, selezionare **Elimina tutto.**

NOTA: l'eliminazione di tutte le impostazioni rimuove i dati personali, la cronologia e i dati utente salvati, incluse le tracce e i waypoint.

Ripristino delle impostazioni di pagina predefinite

- 1 Aprire una pagina di cui si desidera ripristinare le impostazioni.
- 2 Selezionare **MENU > Ripristina predefiniti.**

Info sul dispositivo

Aggiornamenti del prodotto

Sul computer, installare Garmin Express™ (www.garmin.com/express). Sullo smartphone, è possibile installare la app Garmin Explore per caricare waypoint, percorsi, tracce e attività.

Garmin Express consente di accedere in modo semplice a questi servizi per i dispositivi Garmin:

- Aggiornamenti software
- Aggiornamenti mappe
- Registrazione del prodotto

Impostazione di Garmin Express

- 1 Collegare il dispositivo al computer usando un cavo USB.
- 2 Visitare il sito Web garmin.com/express.
- 3 Seguire le istruzioni visualizzate sullo schermo.

Ulteriori informazioni

È possibile reperire ulteriori informazioni su questo prodotto nel sito WebGarmin.

- Visitare il sito Web support.garmin.com per ulteriori manuali, articoli e aggiornamenti software.
- Visitare il sito Web buy.garmin.com oppure contattare il proprio rivenditore Garmin per informazioni sugli accessori opzionali e sulle parti di ricambio.

Informazioni sulla batteria

L'effettiva durata della batteria dipende dalle impostazioni del dispositivo, per esempio dagli intervalli di rilevamento della posizione e dei messaggi.

Durata della batteria	Modo
Fino a 200 ore	Modalità Expedition con intervallo LiveTrack di 30 minuti
Fino a 35 ore	Modalità predefinita con intervallo LiveTrack di 10 minuti e registrazione automatica
Fino a 1 anno	Spento

Ottimizzazione della durata della batteria

- Attivare l'impostazione **Rilevamento esteso** (*Impostazioni LiveTrack*, pagina 3).
- Attivare l'impostazione di retroilluminazione **Automatica** o ridurre il timeout della retroilluminazione (*Impostazioni dello schermo*, pagina 14).
- Ridurre l'impostazione **Frequenza ascolto** dei messaggi (*Impostazioni dei messaggi*, pagina 3).
- Ridurre il valore delle impostazioni **Frequenza registri** del rilevamento e **Frequenza invio** (*Impostazioni LiveTrack*, pagina 3).
- Disattivare la tecnologia wireless Bluetooth (*BluetoothImpostazioni*, pagina 14).

Attivare la modalità di risparmio energetico

È possibile utilizzare la modalità di risparmio energetico per estendere la durata della batteria.

Selezionare **Impostazione > Schermo > Risparmio batteria > Attivato**.

In modalità di risparmio energetico, lo schermo si spegne al timeout della retroilluminazione. Selezionare il tasto di accensione per accendere lo schermo.

Attivazione della modalità Expedition

È possibile utilizzare la modalità expedition per estendere la durata della batteria. In modalità expedition, lo schermo si spegne, il dispositivo entra in modalità di risparmio energetico e il dispositivo raccoglie un numero ridotto di punti traccia GPS.

1 Selezionare **Impostazione > Modalità Spedizione**.

2 Selezionare un'opzione:

- Affinché il dispositivo chieda di attivare la modalità expedition quando si spegne il dispositivo, selezionare **Chiedi**.
- Per attivare automaticamente la modalità expedition dopo due minuti di inattività, selezionare **Auto**.
- Per non attivare mai la modalità expedition, selezionare **Mai**.

In modalità spedizione, il LED verde lampeggia occasionalmente.

Conservazione a lungo termine

Se il dispositivo non viene utilizzato per diversi mesi, è necessario caricare la batteria ad almeno il 50% prima di riporre il dispositivo. Il dispositivo deve essere conservato in un ambiente fresco e asciutto, con temperature tipiche degli ambienti domestici. Ricaricare completamente il dispositivo prima di riutilizzarlo.

Collegare il moschettone per cintura

- 1 Posizionare il moschettone per cintura ① negli alloggiamenti sull'elemento di montaggio ② del dispositivo.



- 2 Far scorrere il moschettone per cintura verso l'alto fino a farlo scattare in posizione.

Rimuovere il moschettone per cintura

Sollevarlo il moschettone per cintura dalla parte inferiore e farlo scorrere per estrarlo dall'elemento di montaggio.

Fissaggio di un laccetto

- 1 Inserire il passante del laccetto nell'alloggiamento nel dispositivo.



- 2 Inserire l'altra estremità del laccetto nel passante e tirare.
- 3 Se necessario, fissare il laccetto agli abiti o allo zaino per mettere il dispositivo in sicurezza durante un'attività.

Manutenzione del dispositivo

AVVISO

Evitare l'uso di detergenti chimici, solventi e insettifughi che possono danneggiare i componenti e le rifiniture in plastica.

Non conservare il dispositivo in ambienti in cui potrebbe essere esposto a temperature estreme per un periodo prolungato, al fine di evitare danni permanenti.

Il dispositivo è impermeabile in conformità allo Standard IEC 60529 IPX7. Può essere immerso accidentalmente in 1 metro d'acqua per 30 minuti, mentre le immersioni prolungate possono danneggiarlo. Dopo l'immersione, assicurarsi di asciugare perfettamente il dispositivo prima di utilizzarlo o caricarlo.

Sciacquare accuratamente il dispositivo con acqua dolce dopo averlo utilizzato in ambienti con acqua clorata o salata.

Pulizia del dispositivo

- 1 Pulire il dispositivo con un panno imbevuto di una soluzione detergente non aggressiva.
- 2 Asciugarlo.

Dopo la pulizia, lasciare asciugare completamente il dispositivo.

Gestione dei dati

NOTA: il dispositivo non è compatibile con Windows® 95, 98, Me, Windows NT® e Mac® OS 10.3 e versioni precedenti.

Tipi di file

Il dispositivo portatile supporta questi tipi di file:

- File di Garmin Explore.
- Percorso GPX, traccia e i file di waypoint.
- File geocache GPX ([Download di geocache tramite un computer, pagina 11](#)).
- File di immagine JPEG.
- File di punti di interesse personali con estensione GPI di Garmin POI Loader. Visitare il sito Web www.garmin.com/products/poiloader.
- File FIT per l'esportazione su Garmin Connect.

Installazione di una scheda di memoria

È possibile installare una scheda di memoria microSD per una maggiore capacità di archiviazione dati o per mappe precaricate. Il dispositivo supporta schede di memoria fino a 32 GB. Per prestazioni ottimali, utilizzare una scheda di memoria di classe 10.

- 1 Sollevare il cappuccio protettivo presente sul lato del dispositivo ①.



- 2 Inserire la scheda di memoria con i contatti dorati rivolti verso lo schermo del dispositivo.

Collegamento del dispositivo al computer

AVVISO

Per evitare la corrosione, asciugare accuratamente la porta USB, il cappuccio protettivo e l'area circostante prima di caricare l'unità o collegarla a un computer.

- 1 Sollevare il cappuccio protettivo dalla porta USB.
- 2 Inserire il connettore più piccolo del cavo USB nella porta USB del dispositivo.
- 3 Collegare l'estremità più grande del cavo USB alla porta USB del computer.

Il dispositivo e la scheda di memoria (opzionale) vengono visualizzati come unità rimovibili in Risorse del computer sui computer Windows e come dischi sui computer Mac.

Trasferimento di file al dispositivo

- 1 Collegare il dispositivo al computer.

Sui computer Windows, il dispositivo viene visualizzato come unità rimovibile o dispositivo portatile e la scheda di memoria potrebbe essere visualizzata come una seconda unità rimovibile. Sui computer Mac, il dispositivo e la scheda di memoria vengono visualizzati come dischi installati.

NOTA: in alcuni computer dotati di più unità di rete, è possibile che le unità del dispositivo non vengano visualizzate correttamente. Per informazioni sulle modalità di collegamento delle unità, fare riferimento alla documentazione del sistema operativo.

- 2 Sul computer, aprire la cartella da cui si desidera copiare i file.
- 3 Selezionare un file.
- 4 Selezionare **Modifica > Copia**.
- 5 Aprire il dispositivo portatile, l'unità o il volume per il dispositivo o la scheda di memoria.
- 6 Cercare una cartella.
- 7 Selezionare **Modifica > Incolla**.

Il file viene visualizzato nell'elenco dei file nella memoria del dispositivo o nella scheda di memoria.

Eliminazione dei file

AVVISO

Se non si è certi della funzione di un file, non eliminarlo. La memoria del dispositivo contiene file di sistema importanti che non devono essere eliminati.

- 1 Aprire l'unità o il volume **Garmin**.
- 2 Se necessario, aprire una cartella o un volume.
- 3 Selezionare un file.
- 4 Premere il tasto **Canc** sulla tastiera.

NOTA: se si utilizza un computer Apple è necessario svuotare la cartella Cestino per rimuovere completamente i file.

Scollegamento del cavo USB

Se il dispositivo è collegato al computer come unità o volume rimovibile è necessario scollegarlo dal computer in modo sicuro per evitare perdite di dati. Se il dispositivo è collegato al computer Windows come dispositivo portatile, non è necessario scollegarlo in modo sicuro.

- 1 Eseguire un'operazione:
 - Per i computer Windows, selezionare l'icona di **rimozione sicura dell'hardware** nella barra delle applicazioni e selezionare il dispositivo.
 - Per i computer Apple, selezionare il dispositivo, quindi selezionare **File > Espelli**.
- 2 Scollegare il cavo dal computer.

Specifiche

Tipo di batteria	Ricaricabile interna agli ioni di litio
Durata della batteria	Fino a 40 ore Fino a 200 ore in modalità expedition
Classificazione di impermeabilità	IEC 60529 IPX7*
Intervallo temperatura di esercizio	Da -20° a 60 °C (da -4° a 140 °F)
Intervallo temperatura di ricarica	Da 0° a 40 °C (da 32° a 104 °F)
Distanza di sicurezza dalla bussola	17,5 cm (7 poll.)
Frequenza/protocollo wireless	2,4 GHz @ 14,9 dBm nominali

*Il dispositivo resiste all'esposizione accidentale all'acqua fino a 1 m per 30 min. Per ulteriori informazioni, visitare il sito Web www.garmin.com/waterrating.

Visualizzare le informazioni su normative e conformità

Le informazioni per questo dispositivo vengono fornite elettronicamente. Sono fornite informazioni sulle normative, ad esempio i numeri di identificazione forniti dall'FCC o dai marchi di conformità regionali, nonché informazioni sul prodotto e la licenza.

- 1 Selezionare **Impostazione**.
- 2 Selezionare **Info**.

Appendice

Campi dati

Per visualizzare i dati, alcuni campi dati richiedono di avviare la navigazione di un percorso o di collegare accessori wireless.

% max FC media: la percentuale media della frequenza cardiaca massima calcolata per l'attività corrente.

Alba: l'ora dell'alba in base alla posizione GPS.

Ascesa Lap: la distanza verticale dell'ascesa per il Lap corrente.

Ascesa massima: l'intervallo di ascesa massimo espresso in piedi/metri al minuto dall'ultima reimpostazione.

Ascesa media: la distanza verticale media dell'ascesa dall'ultima reimpostazione.

Ascesa totale: la quota totale percorsa in salita durante l'attività o dall'ultima reimpostazione.

Ascesa ultimo Lap: la distanza verticale dell'ascesa per l'ultimo Lap completato.

Barometro: la pressione corrente calibrata.

Cadenza: modalità Ciclistica. Il numero di rotazioni complete della pedivella. Perché vengano visualizzati questi dati, il dispositivo deve essere collegato a un accessorio di rilevazione della cadenza.

Cadenza Lap: modalità Ciclistica. La cadenza media per il Lap corrente.

Cadenza media: modalità Ciclistica. La cadenza media per l'attività corrente.

Cadenza ultimo Lap: modalità Ciclistica. La cadenza media per l'ultimo Lap completato.

Calorie: la quantità di calorie totali bruciate.

Contactilometri: una registrazione della distanza percorsa per tutti i viaggi. Il totale non viene cancellato durante la reimpostazione dei dati di viaggio.

Contac viaggio: una registrazione della distanza percorsa dall'ultima reimpostazione.

Data: il giorno, il mese e l'anno corrente.

Direzione: la direzione verso cui ci si sta muovendo.

Direzione bussola: la direzione verso la quale ci si dirige basata sulla bussola.

Direzione GPS: la direzione verso la quale ci si dirige basata sul GPS.

Discesa Lap: la distanza verticale della discesa per il Lap corrente.

Discesa massima: l'intervallo di discesa massimo espresso in piedi/metri al minuto dall'ultima reimpostazione.

Discesa media: la distanza verticale media della discesa dall'ultima reimpostazione.

Discesa totale: la quota totale percorsa in discesa durante l'attività o dall'ultima reimpostazione.

Discesa ultimo Lap: la distanza verticale della discesa per l'ultimo Lap completato.

Dist. al success.: la distanza rimanente al waypoint successivo del percorso. Per visualizzare tali dati, è necessario avviare una navigazione.

Distanza a destinazione: la distanza rimanente alla destinazione finale. Per visualizzare tali dati, è necessario avviare una navigazione.

Distanza attività: la distanza percorsa durante la traccia o l'attività corrente.

Distanza Lap: la distanza percorsa durante il Lap corrente.

Distanza ultimo Lap: la distanza percorsa durante l'ultimo Lap completato.

Distanza vert. a dest.: la distanza in quota tra la posizione corrente e la destinazione finale. Per visualizzare tali dati, è necessario avviare una navigazione.

Distanza vert. a succ.: la distanza in quota tra la posizione corrente e il waypoint successivo sul percorso. Per visualizzare tali dati, è necessario avviare una navigazione.

Durata del viaggio: il tempo rimanente previsto per il raggiungimento della destinazione. Per visualizzare tali dati, è necessario avviare una navigazione.

Durata viaggio: una registrazione del tempo totale trascorso in movimento e restando fermi dall'ultima reimpostazione.

FC Lap: la frequenza cardiaca media per il Lap corrente.

FC media: la frequenza cardiaca media per l'attività corrente.

FC ultimo Lap: la frequenza cardiaca media per l'ultimo Lap completato.

Freq. cardiaca - % max: la percentuale della frequenza cardiaca massima.

Frequenza cardiaca: la frequenza cardiaca in battiti al minuto (bpm). Il dispositivo deve essere collegato a una fascia cardio compatibile.

Fuori rotta: la distanza a destra o sinistra di allontanamento dal percorso originale di viaggio. Per visualizzare tali dati, è necessario avviare una navigazione.

Indicatore: una freccia indica la direzione della svolta o del waypoint successivo. Per visualizzare tali dati, è necessario avviare una navigazione.

Lap: il numero di Lap completati per l'attività corrente.

Lap corrente: il tempo impiegato per il Lap corrente.

Limite di velocità: il limite di velocità segnalato della strada. Non è disponibile in tutte le mappe e aree. Basarsi sempre sui segnali stradali per i limiti di velocità effettivi.

Livello batteria: la carica di batteria rimanente.

Media Lap: il tempo medio per Lap per l'attività corrente.

Nessuno: si tratta di un campo dati vuoto.

Ora del giorno: l'ora del giorno in base alle impostazioni della posizione e dell'ora corrente (formato, fuso orario, ora legale).

Pendenza: il calcolo del dislivello (quota) durante la corsa (distanza). Ad esempio, se si sale di 3 m (10 piedi) ogni 60 m (200 piedi) di percorso, la pendenza è il 5%.

Percent. freq. card. Lap: la percentuale media della frequenza cardiaca calcolata sulla massima per il Lap corrente.

Percorso: la direzione dalla posizione iniziale a una destinazione. Il percorso può essere visualizzato come pianificato o impostato. Per visualizzare tali dati, è necessario avviare una navigazione.

Posizione (lat/long): la posizione corrente espressa in latitudine e longitudine, indipendentemente dall'impostazione del formato di posizione selezionata.

Posizione (selezionata): la posizione corrente utilizzando l'impostazione del formato di posizione selezionata.

Posizione dest.: la posizione della destinazione finale. Per visualizzare tali dati, è necessario avviare una navigazione.

Potenza segnale GPS: la potenza del segnale satellitare GPS.

Precisione GPS: il margine di errore rispetto alla posizione esatta. Ad esempio, la posizione GPS ha un margine di precisione compreso tra +/- 3,65 m (12 piedi).

Pressione ambiente: la pressione ambientale non calibrata.

Profondità: la profondità dell'acqua. Il dispositivo deve essere collegato a un dispositivo NMEA® 0183 in grado di acquisire la profondità dell'acqua.

Quota: la quota della posizione corrente sopra o sotto il livello del mare.

Quota GPS: l'altitudine della posizione corrente utilizzando il GPS.

Quota massima: la quota massima raggiunta dall'ultima reimpostazione.

Quota minima: la quota più bassa raggiunta dall'ultima reimpostazione.

Quota sul terreno: l'altitudine della posizione corrente sopra il livello del terreno.

Rateo Plan. a destinaz.: il rateo di planata necessario per la discesa dalla posizione corrente alla quota di destinazione. Per visualizzare tali dati, è necessario avviare una navigazione.

Rateo Planata: il rapporto tra distanza orizzontale percorsa e la variazione della distanza verticale.

Rilevamento: la direzione dalla posizione corrente a una destinazione. Per visualizzare tali dati, è necessario avviare una navigazione.

Svolta: la direzione della prossima svolta nel percorso. Per visualizzare tali dati, è necessario avviare una navigazione.

Svolta: la differenza di angolazione (in gradi) tra il rilevamento della destinazione e il percorso corrente. S indica di girare a sinistra. D indica di girare a destra. Per visualizzare tali dati, è necessario avviare una navigazione.

Temp. a succ.: il tempo rimanente previsto per il raggiungimento del waypoint successivo sul percorso. Per visualizzare tali dati, è necessario avviare una navigazione.

Temp. max ult. 24 ore: la temperatura massima registrata nelle ultime 24 ore da un sensore della temperatura compatibile.

Temp. min ultime 24 ore: la temperatura minima registrata nelle ultime 24 ore da un sensore della temperatura compatibile.

Temperatura: la temperatura dell'aria. La temperatura del corpo influisce sul sensore della temperatura. Il dispositivo deve essere collegato a un sensore tempe™ affinché questi dati vengano visualizzati.

Temperatura - Acqua: la temperatura dell'acqua. Il dispositivo deve essere collegato a un dispositivo NMEA 0183 in grado di acquisire la temperatura dell'acqua.

Tempo attività trascorso: il tempo registrato totale. Ad esempio, se si avvia il timer e si corre per 10 minuti, quindi si arresta il timer per 5 minuti e si riavvia nuovamente il timer e si corre per 20 minuti, il tempo trascorso è di 35 minuti.

Tempo ultimo Lap: il tempo impiegato per l'ultimo Lap completato.

Tempo viaggio - in sosta: una registrazione del tempo trascorso restando fermi dall'ultima reimpostazione.

Timer cronom.: il tempo impiegato per l'attività corrente.

Timer sveglia: l'ora corrente del timer per il conto alla rovescia.

Totale Lap: l'ora del cronometro per tutti i Lap completati.

Tp viaggio - In mov.: una registrazione del tempo trascorso in movimento dall'ultima reimpostazione.

Tramonto: l'ora del tramonto in base alla posizione GPS.

TSA a destinazione: l'ora del giorno in cui si prevede di raggiungere la destinazione finale (regolata in base all'ora locale della destinazione). Per visualizzare tali dati, è necessario avviare una navigazione.

TSA al punto successivo: l'ora del giorno in cui si prevede di raggiungere il waypoint successivo lungo il percorso (regolata in base all'ora locale del waypoint). Per visualizzare tali dati, è necessario avviare una navigazione.

Vel. media movim.: la velocità media di movimento dall'ultima reimpostazione.

Velocità: la velocità di viaggio corrente.

Velocità Lap: la velocità media per il Lap corrente.

Velocità massima: la massima velocità raggiunta dall'ultima reimpostazione.

Velocità media totale: la velocità media di movimento e di sosta dall'ultima reimpostazione.

Velocità ultimo Lap: la velocità media per l'ultimo Lap completato.

Velocità verticale: l'intervallo di ascesa o discesa nel tempo.

Velocità verticale a dest: la valutazione di ascesa o discesa da una quota predeterminata. Per visualizzare tali dati, è necessario avviare una navigazione.

Verso il percorso: la direzione in cui muoversi per tornare indietro sul percorso. Per visualizzare tali dati, è necessario avviare una navigazione.

VMG: la velocità con cui ci si avvicina a una destinazione lungo la rotta. Per visualizzare tali dati, è necessario avviare una navigazione.

Waypoint a destinaz.: l'ultimo punto sul percorso verso la destinazione. Per visualizzare tali dati, è necessario avviare una navigazione.

Waypoint al successivo: il punto successivo del percorso. Per visualizzare tali dati, è necessario avviare una navigazione.

Zona freq. cardiaca: la zona performance della frequenza cardiaca corrente (da 1 a 5). Le zone predefinite si basano sul profilo utente e sulla frequenza cardiaca massima (220 meno l'età).

Ulteriori informazioni

È possibile reperire ulteriori informazioni su questo prodotto nel sito WebGarmin.

- Visitare il sito Web support.garmin.com per ulteriori manuali, articoli e aggiornamenti software.
- Visitare il sito Web buy.garmin.com oppure contattare il proprio rivenditore Garmin per informazioni sugli accessori opzionali e sulle parti di ricambio.

Accessori opzionali

Gli accessori opzionali, quali ad esempio i supporti, le mappe, gli accessori fitness e le parti di ricambio, sono disponibili all'indirizzo <http://buy.garmin.com> o presso il rivenditore Garmin locale.

tempe

tempe è un sensore di temperatura wireless ANT+. Il sensore può essere fissato a un cinturino o a un passante, in modo che sia a contatto con l'aria aperta e, pertanto, fornisca dati sulla temperatura costanti e precisi. È necessario associare tempe al dispositivo per visualizzare i dati sulla temperatura del tempe.

Suggerimenti per l'associazione di accessori ANT+ al dispositivo Garmin

- Verificare che l'accessorio ANT+ sia compatibile con il dispositivo Garmin.
- Prima di associare l'accessorio ANT+ al dispositivo Garmin, allontanarsi 10 m (33 piedi) da altri accessori ANT+.
- Posizionare il dispositivo Garmin nella portata di 3 m (10 piedi) dall'accessorio ANT+.
- Dopo la prima associazione, il dispositivo Garmin riconosce automaticamente l'accessorio ANT+ ogni volta che questo viene attivato. Questa procedura viene eseguita automaticamente all'accensione del dispositivo Garmin e richiede solo alcuni secondi quando gli accessori sono attivati e funzionano correttamente.
- Una volta associato, il dispositivo Garmin riceve i dati solo dall'accessorio e l'utente può avvicinarsi agli altri accessori.

Informazioni sulle zone di frequenza cardiaca

Molti atleti utilizzano le zone di frequenza cardiaca per misurare e aumentare la propria potenza cardiovascolare e migliorare il proprio livello di forma fisica. Con zona di frequenza cardiaca si intende un intervallo definito di battiti cardiaci al minuto. Le cinque zone di frequenza cardiaca comunemente riconosciute vengono numerate da 1 a 5 in base alla crescente intensità. Solitamente, le zone di frequenza cardiaca vengono calcolate in base a percentuali della frequenza cardiaca massima.

Obiettivi di forma fisica

Conoscere la propria zona di frequenza cardiaca può essere utile per misurare e migliorare il proprio livello di forma in base ai seguenti principi.

- Il cuore è un ottimo parametro di riferimento per misurare l'intensità dell'esercizio.
- Allenarsi in determinate zone di frequenza cardiaca può contribuire al miglioramento della capacità cardiovascolare e della forza.

Se si conosce la propria frequenza cardiaca massima, è possibile utilizzare la tabella ([Calcolo delle zone di frequenza cardiaca, pagina 21](#)) per stabilire la zona di frequenza cardiaca ottimale per i propri obiettivi.

In caso contrario, utilizzare uno dei calcolatori disponibili su Internet per individuare la propria frequenza cardiaca massima. Presso alcune palestre e alcuni centri fitness è possibile effettuare un test che misura la frequenza cardiaca massima. La frequenza cardiaca massima è 220 meno l'età.

Calcolo delle zone di frequenza cardiaca

Zona	% della frequenza cardiaca massima	Sforzo percepito	Vantaggi
1	50–60%	Passo rilassato, senza sforzo, respiro cadenzato	Allenamento aerobico livello principianti; riduce lo stress
2	60–70%	Passo non faticoso; respiro leggermente più profondo, conversazione possibile	Allenamento cardiovascolare di base; buon passo di recupero
3	70–80%	Passo moderato; più difficile mantenere una conversazione	Capacità aerobica migliorata; ottimo allenamento cardiovascolare
4	80–90%	Passo veloce e piuttosto faticoso; respiro corto	Capacità e soglia anaerobica migliorate; velocità migliorata
5	90–100%	Passo massimo, non sostenibile a lungo; respiro corto	Resistenza anaerobica e muscolare; potenza aumentata

Indice

A

accessori **15, 17, 20, 21**
allarmi
 nautica **15**
 prossimità **12**
allarmi di prossimità **8, 10, 12**
altimetro **5, 6**
 calibrazione **6**
applicazioni **6, 7**
associazione
 sensori **15**
 Sensori ANT+ **21**
 smartphone **6**
attività **9, 10**
Auto Lap **15**
autopilota **7**
avvisi
 orologio **10**
 prossimità **8, 12**

B

batteria **17**
 carica **1**
 conservazione **17**
 durata **17**
 ottimizzazione **14, 17**
blocco, tasti **1**
bussola **4, 5, 10**
 calibrazione **5**
 impostazioni **5**
 navigazione **7**

C

calcolatrice **10**
calcolo area **10, 13**
calendario **10**
calibrazione, altimetro **6**
campi dati **7, 13, 19**
caratteristiche tecniche **18**
chirp **12, 15**
cinturino da polso **17**
computer, collegamento **18**
computer di viaggio **5, 10**
condivisione dei dati **10, 13**
configurazione iniziale **2**
Connect IQ **7, 10**
cronologia, invio al computer **7**
cronometro **10**

D

dashboard **5**
dati
 condivisione **10**
 memorizzazione **7**
 trasferimento **7, 18**
dati dell'imbarcazione **7**
dati utente, eliminazione **18**
download, geocache **11**

E

eliminazione, tutti i dati utente **18**

F

file, trasferimento **11, 18**
fitness **15**
formato posizione **16**
frequenza cardiaca, zone **21**
FUSION-Link **7**

G

Garmin Connect **6**
Garmin Explore **18**
Garmin Express **17**
 aggiornamento del software **17**
geocache **10–12, 18**
 download **11**
 impostazioni **15**
 navigazione verso **12**

GLONASS **14**

GPS **10, 13, 14**
 impostazioni **14**
 pagina Satellite **13**

I

Immagini BirdsEye **10**
impostazioni **3–6, 13–16**
 dispositivo **14**
 registrazione **9**
impostazioni del sistema **14**
impostazioni dello schermo **14**
impostazioni ora **16**
informazioni di viaggio, visualizzazione **5, 10**

L

luminosità **1**

M

mappe **9**
 aggiornamento **17**
 Immagini BirdsEye **11**
 impostazioni **4**
 misurazione delle distanze **4**
 navigazione **4, 7, 9, 10**
 orientamento **4, 10**
 zoom **4**
marine, impostazioni **15**
memorizzazione dei dati **7, 18**
menu principale **4**
 personalizzazione **15**
messaggi **2, 3**
 eliminazione **3**
 navigazione **3**
misurazione delle distanze **4**
moschettone per cintura **17**

N

nautica, impostazione degli allarmi **15**
navigazione **4, 5, 7, 10**
 bussola **7**
 interruzione **8**
notifiche **6, 7, 10**

O

ora, fusi e formati **16**
orari di alba e tramonto **10**
orari per la caccia e la pesca **10**

P

pagina Satellite **13**
percorsi **8, 9**
 creazione **8**
 eliminazione **9**
 impostazioni **14**
 indicatore **5**
 modifica **9**
 navigazione **8**
 visualizzazione sulla mappa **9**
personalizzazione del dispositivo **13, 15, 16**
pianificazione percorsi. *Vedere* rotte
posizioni
 modifica **8**
 salvataggio **8**
profili **10, 13, 16**
pulizia del dispositivo **17, 18**
pulsanti **1**
Punta e vai **5, 10**

Q

quota **5, 6**
 grafico **9**

R

registrazione **9**
registrazione del dispositivo **11**
registrazione del prodotto **12**
reimpostazione del dispositivo **16**
retroilluminazione **1, 14, 17**
rilevamento **2, 3**
risoluzione dei problemi **16, 17, 20**
rotte **8**

S

scheda di memoria **18**
scheda microSD. *Vedere* scheda di memoria
schermo
 impostazioni **14**
 luminosità **1**
segnali satellitare **2**
segnali satellitari **10, 13**
Sensori ANT+ **15**
 associazione **15, 21**
Sensori Bluetooth **15**
smartphone **7, 13**
 applicazioni **6**
 associazione **6**
software, aggiornamento **17**
SOS **2, 3**
 annullamento **3**
 invio **3**

T

tasti **1, 4**
 blocco **1**
tastiera **2**
tasto di accensione **1**
tecnologia Bluetooth **6, 14**
Telecomando VIRB **10, 13**
tempe **20**
temperatura **20**
testare il dispositivo **4**
toni **15**
torcia **10, 13**
TracBack **9**
tracce **9, 10**
 navigazione **10**
trasferimento
 file **11, 13, 18**
 tracce **13**

U

unità di misura **16**
USB **14**
 connettore **1**
 disconnessione **18**
 modo archiviazione di massa **18**
 trasferimento file **18**

W

WAAS **14**
waypoint **8**
 eliminazione **8**
 modifica **8**
 navigazione **8**
 proiezione **8**
 salvataggio **8**
Wi-Fi **6**
 collegamento **7, 14**
widget **7**

