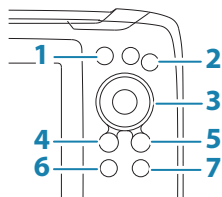
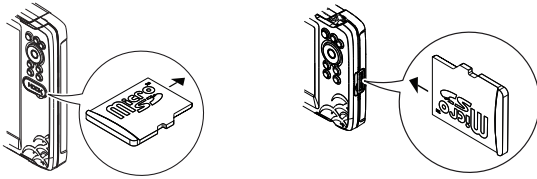


Commandes à l'avant du système



1	Pages	Appuyez pour accéder à la page d'accueil.
2	Zoom avant/arrière	Appuyez pour effectuer un zoom sur l'image. Appuyez sur les deux touches simultanément pour créer un point MOB (Homme à la mer) au niveau de la position du bateau.
3	Flèches	Sur n'importe quelle page en plein écran, appuyez pour placer le curseur sur l'image. Appuyez pour effectuer un panoramique sur l'image dans n'importe quelle direction. Sur les pages multifenêtres, appuyez pour sélectionner une fenêtre. Dans les menus et boîtes de dialogue, appuyez pour mettre une option en surbrillance.
4	Quitter (X)	Sur une page multifenêtre optimisée, appuyez pour revenir à la page multifenêtre. Dans les menus et boîtes de dialogue, appuyez pour revenir au niveau de menu précédent et pour fermer une boîte de dialogue.
5	Menu/Enter	Sur chaque écran pleine page sans menu ou fenêtre de dialogue : appuyez pour afficher le menu. Sur les pages multi-écrans : appuyez pour maximiser l'écran actuel. Dans les menus et boîtes de dialogue, appuyez pour confirmer une sélection.
6	Cursor/Waypoint	Appuyez pour activer/désactiver le curseur. Maintenez la touche enfoncée pour enregistrer un waypoint.
7	Marche/arrêt	Appuyez sur cette touche pour afficher la boîte de dialogue Contrôles système. Maintenez la touche enfoncée pour allumer ou éteindre l'unité.

Carte Micro SD



L'emplacement du lecteur de carte dépend du modèle.

Boîte de dialogue Contrôles système

- Option activée
- Option désactivée

Éclairage de l'affichage

- Réglez la luminosité et sélectionnez le mode jour/nuit dans la boîte de dialogue Contrôles système
- Appuyez plusieurs fois sur la touche Marche/arrêt pour régler la luminosité du rétroéclairage

Page Accueil

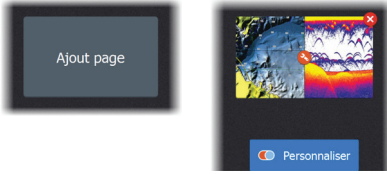
1. Fenêtre Outils
2. Icônes de page
3. Option Personnaliser

→ **Remarque:** Les icônes de page sur la page d'accueil varient en fonction du type de modèle.

Pages

Sélectionnez une icône de page sur la page d'accueil pour afficher une page.

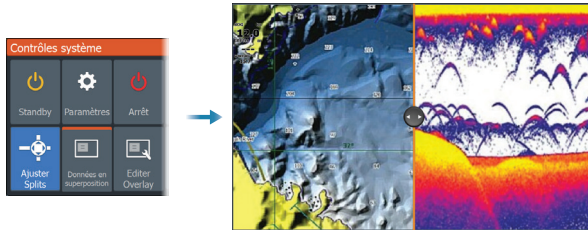
Pages personnalisées



- Sélectionnez l'icône **Ajout page** pour créer une page personnalisée
- Activez la personnalisation pour modifier les pages personnalisées

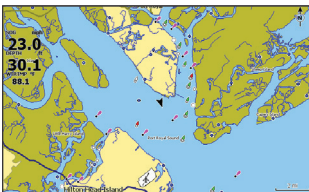
Pages multifenêtres

- Si le curseur n'est actif sur aucune fenêtre, basculez sur la fenêtre active à l'aide des touches fléchées. La fenêtre active se distingue par sa bordure orange
- Activez le curseur en appuyant sur la touche Cursor/waypoint, puis utilisez les touches fléchées pour positionner le curseur
- Agrandissez la fenêtre active en appuyant sur la touche Menu/Enter. Appuyez sur la touche X pour revenir à la page multifenêtre
- Réglez la taille de la fenêtre en sélectionnant **Ajuster** dans la boîte de dialogue Contrôles système, puis utilisez les touches fléchées pour définir la taille de la fenêtre. Confirmez la disposition en appuyant sur la touche Menu/Enter

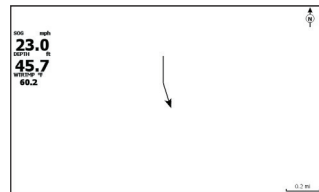


→ **Remarque:** Vous devez développer une fenêtre sur une page multifenêtre pour utiliser le menu de la fenêtre.

Pages des cartes et du traceur GPS



Page Carte (est disponible uniquement sur les modèles Hook Series)



Page du traceur GPS (est disponible uniquement sur les modèles Hook X Series)

- Effectuez un zoom sur l'image à l'aide des touches de zoom

- Effectuez un panoramique sur l'image dans n'importe quelle direction en utilisant les touches fléchées
- Pour afficher des informations sur un élément, placez le curseur sur cet élément, puis appuyez sur la touche Menu/Enter

Création d'une route sur une carte/sur la page du traceur GPS

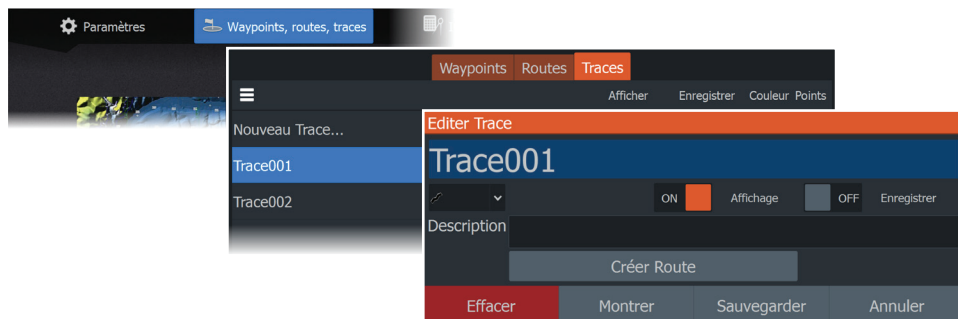
1. Activez une page en plein écran ou développez la fenêtre sur une page multifenêtre
2. Appuyez sur la touche Menu/Enter pour activer le menu, puis sélectionnez l'option **Nouvelle route** dans le menu
3. Appuyez sur les touches fléchées pour placer le premier point de la route, puis appuyez sur la touche Menu/Enter pour confirmer la position
4. Répétez l'étape 3 pour placer d'autres points de route
5. Appuyez sur la touche X pour enregistrer la route

Traces

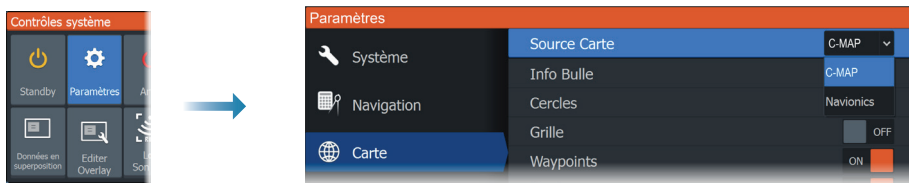
Le système suit et trace automatiquement les déplacements du bateau sur la fenêtre de carte/du traceur GPS. Pour gérer les traces, accédez à la boîte de dialogue Traces.

Pour afficher la boîte de dialogue Traces:

1. Sélectionnez **Waypoints, Routes, Traces** sur la page d'accueil
2. Sélectionnez l'onglet **Traces** dans la boîte de dialogue
3. Sélectionnez la trace que vous souhaitez modifier

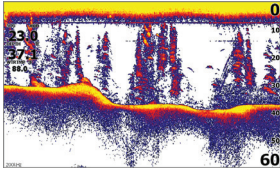


Modifiez la source de la carte si une carte est insérée

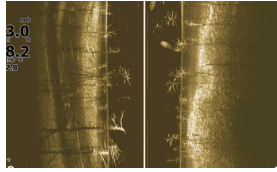


Pages Sondeur, StructureScan et DownScan

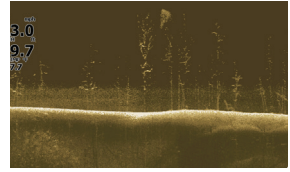
→ **Remarque:** Les options disponibles dépendent de la sonde installée. La fonction SideScan est disponible seulement sur le modèle TripleShot avec un transducteur compatible SideScan de connecté.



Sondeur



SideScan

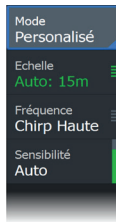
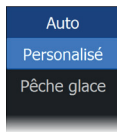
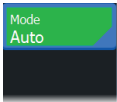


DownScan

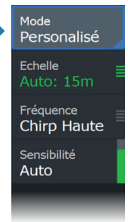
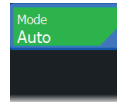
- Effectuez un zoom sur l'image à l'aide des touches de zoom
- Utilisez les touches fléchées pour afficher l'historique du sondeur

Par défaut, l'unité est en mode **Auto** et tous les paramètres sont automatisés.

- Passez en mode **Personnalisé** afin de pouvoir personnaliser les paramètres.



Sondeur



SideScanet DownScan

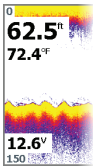
Création de waypoints

Maintenez la touche Cursor/waypoint enfoncée pour enregistrer un nouveau waypoint.

- Si le curseur est inactif, le waypoint est enregistré à la position du bateau
- Si le curseur est actif, le waypoint est enregistré à la position du curseur



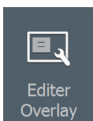
Données Overlay



Le type de données peut être modifié et la position de l'élément sur l'image peut être sélectionnée.

Les données peuvent être activées/désactivées dans la boîte de dialogue Contrôles système.

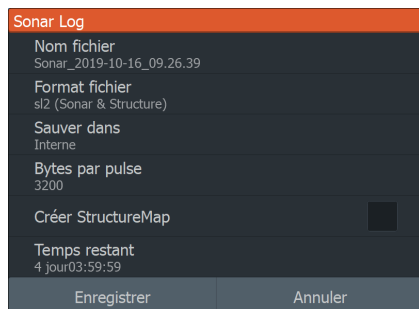
Chaque donnée peut être supprimée individuellement à partir de la fenêtre:



1. Sélectionnez l'option **Éditer Overlay** dans la boîte de dialogue Contrôles système pour faire passer l'appareil en mode d'édition
2. Appuyez sur le bouton Menu/Enter pour afficher les options d'édition
3. Appuyez sur la touche X pour quitter le mode d'édition

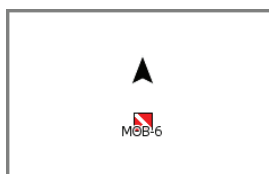
Enregistrement des données du sondeur

Les données du sonar peuvent être enregistrées et sauvegardées dans la mémoire interne ou sur une carte mémoire.



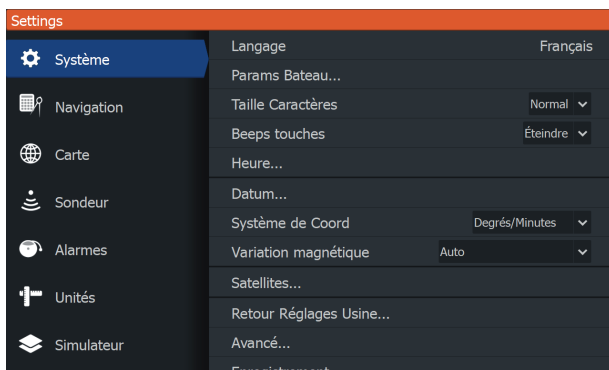
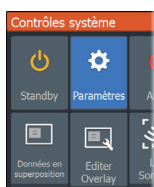
Création d'un waypoint MOB (Homme à la mer)

Activez un waypoint MOB en appuyant simultanément sur les deux touches de zoom.



Boîtes de dialogue Paramètres

Utilisé pour la configuration du système.



Manuels des produits

Pour obtenir la version complète du manuel utilisateur, les spécifications techniques et les déclarations, consultez le site Web du produit: www.lowrance.com/fr-fr/.