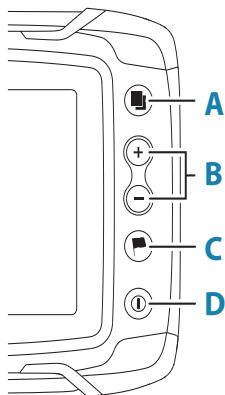
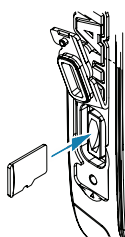


**Tecclas**



<b>A</b>	<b>Páginas</b>	<ul style="list-style-type: none"> <li>• Pulse para abrir la página de inicio</li> </ul>
<b>B</b>	<b>Acercar/ alejar</b>	<ul style="list-style-type: none"> <li>• Pulse para acercar o alejar la imagen</li> <li>• Si pulsa de forma simultánea ambas teclas, se guardará un waypoint de Hombre al Agua (MOB) en la posición actual de la embarcación</li> </ul>
<b>C</b>	<b>Waypoint</b>	<ul style="list-style-type: none"> <li>• Pulse para abrir el cuadro de diálogo de nuevo waypoint</li> <li>• Pulse dos veces para guardar un waypoint</li> <li>• Mantenga pulsado para acceder al cuadro de diálogo de búsqueda</li> </ul>
<b>D</b>	<b>Alimentación</b>	<ul style="list-style-type: none"> <li>• Pulse para encender la unidad</li> <li>• Mantenga pulsado para apagar la unidad</li> <li>• Pulse una vez cuando esté encendida para mostrar el cuadro de diálogo de controles del sistema                             <ul style="list-style-type: none"> <li>- Pulse varias veces de forma breve para alternar el brillo de retroiluminación</li> </ul> </li> </ul>

**Lector de tarjetas**



- Para insertar la tarjeta, deslícela cuidadosamente en la ranura hasta que se oiga un clic
- Para extraer la tarjeta, empujela suavemente hasta que escuche un clic que indica que puede extraerla

**Cuadro de diálogo de controles del sistema**

Se utiliza para acceder rápidamente a los ajustes del sistema.

Para activarlo:

- pulse la tecla de encendido

➔ **Nota:** El contenido del cuadro de diálogo de controles del sistema depende de los equipos conectados y del panel activo.



## Página de inicio

Abra la página de inicio pulsando la tecla de páginas.

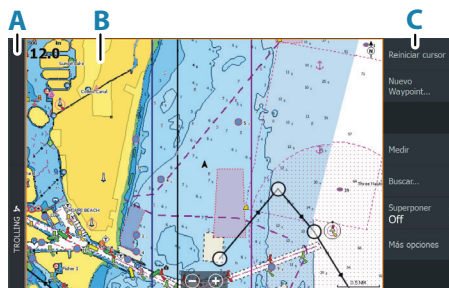


- A.** Botón de ajustes
- B.** Botones de aplicaciones
- C.** Botón Cerrar
- D.** Favoritos
- E.** Botones de la barra de herramientas

## Páginas de aplicación

Para abrir una página de aplicación:

- pulse el botón de la aplicación (panel de página completa)
- pulse un botón de favoritos
- mantenga pulsado un botón de aplicación para seleccionar una página de división rápida predefinida



- A.** Barra de control
- B.** Panel de aplicación
- C.** Menú



## Páginas favoritas

### Adición de una página favorita



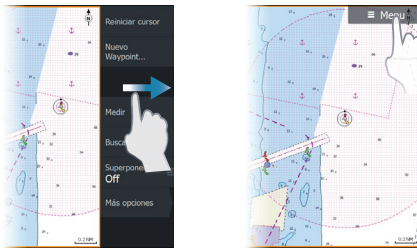
## Edición de una página favorita



-  Edición de la página favorita
-  Eliminación de la página favorita

## Menús

### El menú del panel



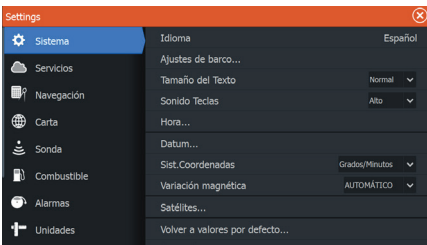
Para ocultar el menú del panel:

- desplace el menú a la derecha

Para restaurar el menú del panel:

- pulse el botón de menú

### Menús de ajustes



Para activar el cuadro de diálogo de ajustes:

- seleccione el botón de ajustes del cuadro de diálogo de controles del sistema
- seleccione el botón de ajustes de la página de inicio

## Carta



Para navegar por el panel de carta:

- reduzca o amplíe la carta utilizando los botones de zoom (A) o con los botones + o - del teclado
- mueva la vista en cualquier dirección desplazándose por la carta
- muestre la información sobre un elemento de la carta pulsando sobre él

## Waypoints

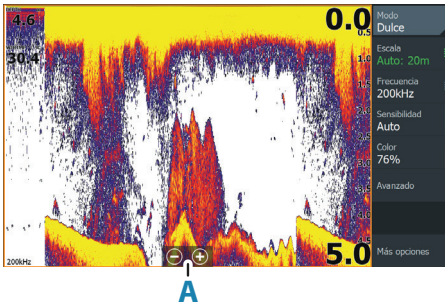
Para crear un nuevo waypoint:

- seleccione la opción de nuevo waypoint en el menú



→ **Nota:** Con el cursor inactivo, el waypoint se colocará en la posición de la embarcación. Con el cursor activo, el waypoint se colocará en la posición del cursor seleccionada.

## Sonda

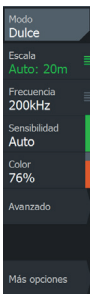


Para navegar por la imagen de la sonda:

- acerque o aleje la imagen tocando los botones para acercar o alejar (A), o usando los botones + o - del teclado
- visualice el histórico de la sonda desplazándose por la imagen
- ajuste la sensibilidad y el color desde el menú del panel
- alterne las frecuencias de sonda disponibles desde el menú

## Configuración de la imagen

Utilice las opciones del menú de sonda para configurar la imagen.

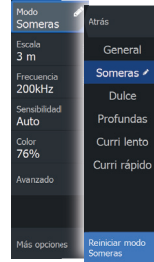


- El ajuste de escala determina la profundidad de agua que es visible en la pantalla
- La unidad es compatible con varias frecuencias de transductor. Las opciones disponibles dependen del tipo de transductores conectados al sistema
- Aumentar la sensibilidad muestra más detalles en la pantalla. Reducir la sensibilidad muestra un menor grado de detalle. La sensibilidad automática ajusta automáticamente los niveles óptimos de la sonda
- El color ajusta los colores de la pantalla para poder diferenciar mejor los blancos más claros de los más oscuros

→ **Nota:** Cuando el cursor está activo, algunas opciones del menú de la sonda se sustituyen por características del modo de cursor. Selecciona la opción de borrar el cursor para volver al menú de sonda normal.

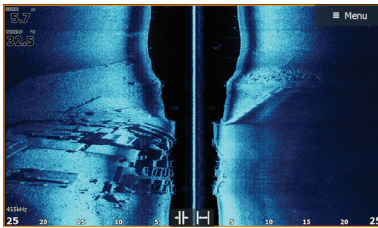
## Modo de pesca

Se utiliza para seleccionar los ajustes predefinidos de la sonda diseñados para condiciones de pesca específicas.

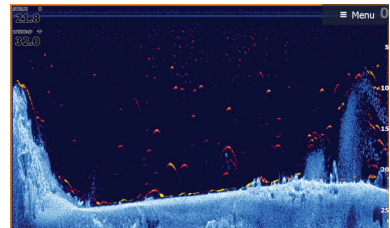


→ **Nota:** Use el modo de pesca en aguas poco profundas si pescas en aguas con una profundidad menor a 18 metros (60 pies).

## SideScan y DownScan



SideScan

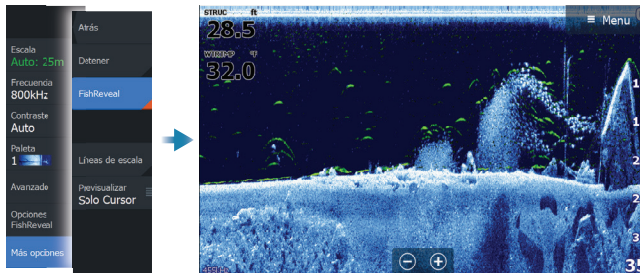


DownScan

- Acerque y aleje la imagen con las teclas de alejar y acercar

## Fish reveal

Selecciona FishReveal para mostrar los arcos de peces en la imagen de DownScan.



## Manuales de productos

Para obtener más documentación de productos, especificaciones técnicas y declaraciones, consulte el sitio web del producto: [www.lowrance.com](http://www.lowrance.com)

02-ES-988-12222-001