

## ZEUS® S GUÍA DE INICIO RÁPIDO

La pantalla multifunción B&G Zeus® S está disponible en tres tamaños. En este documento se describen los controles básicos de Zeus® S.

Para obtener más información sobre el funcionamiento, consulte la **guía de funcionamiento básico** incluida.

Para obtener la versión más actual de este documento y otras guías de aplicaciones, le recomendamos que descargue la aplicación móvil de B&G, escanee el QR code® anterior y se conecte con su Zeus® S, o visite:

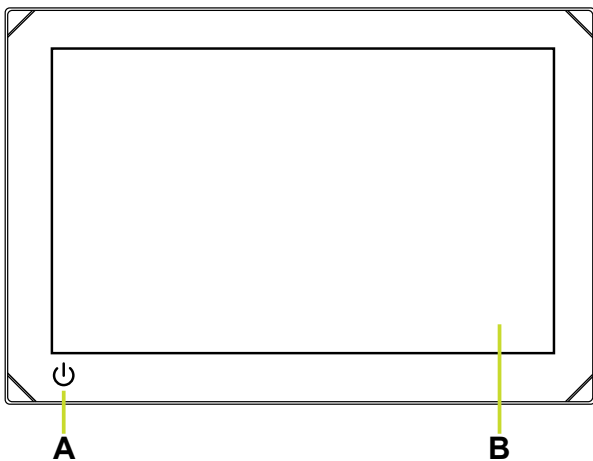
[www.bandg.com/downloads/zeus-s](http://www.bandg.com/downloads/zeus-s).

→ **Nota:** Consulte el manual de instalación adjunto antes de encender la unidad.

### CONTROLES BÁSICOS

Para encender la unidad, mantenga pulsado el botón de encendido. Un pitido indica que la unidad se está encendiendo.

Para apagar la unidad, mantenga pulsado el botón de encendido o seleccione **Apagar** en el menú de acceso rápido.



A Botón de encendido

B Pantalla táctil

### Control de alimentación externo


La alimentación de la unidad se puede controlar mediante un interruptor externo u otras unidades. Para obtener más información sobre las opciones de alimentación disponibles, consulte el manual de instalación de la unidad.

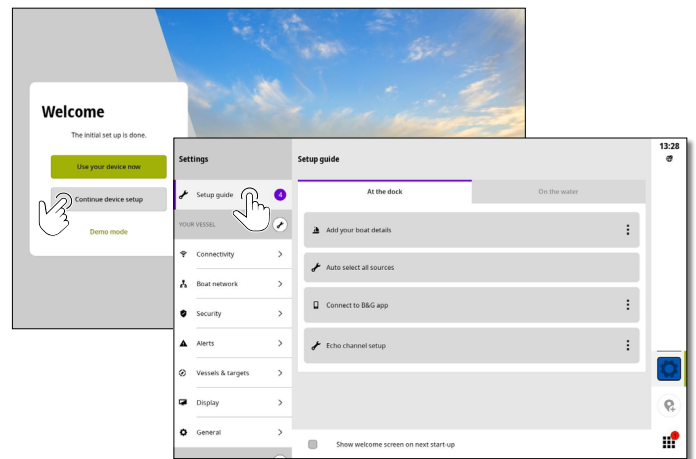
→ **Nota:** Si la pantalla multifunción está controlada por una fuente de alimentación externa, no podrá apagarse con el botón de encendido. Al mantener pulsado el botón de encendido, la unidad pasa al modo de espera. Para activar la unidad, pulse de nuevo el botón de encendido.

### PRIMER INICIO

Al iniciar la unidad por primera vez, o al iniciarla después de un restablecimiento de la configuración de fábrica, debe completar la configuración inicial de idioma, país y zona horaria, buscar una red de embarcaciones existente y seguir las indicaciones que se muestran en pantalla.

### GUÍA DE CONFIGURACIÓN

En la pantalla de **bienvenida** (Welcome), seleccione **Continuar con la configuración** (Continue device setup) para completar la configuración del dispositivo. Como alternativa, seleccione el icono de configuración  y, a continuación, seleccionar la **Guía de instalación** (Setup guide) para configurar la unidad.

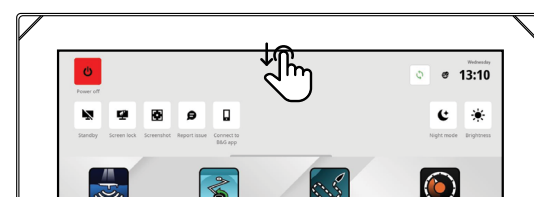


→ **Nota:** Es importante configurar la pantalla multifunción para garantizar la seguridad y una navegación precisa en el mar.

### MENÚ DE ACCESO RÁPIDO


El menú de acceso rápido le permite acceder de inmediato a las funciones y ajustes básicos del sistema. Pulse el botón de encendido una vez para que se muestre el menú de acceso rápido o desplácese hacia abajo desde la parte superior de la pantalla.

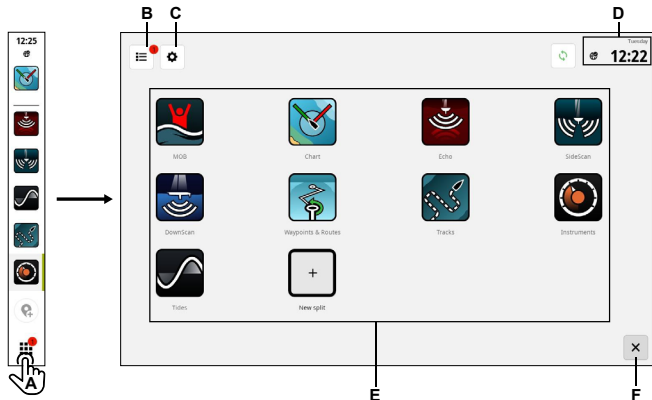
La siguiente imagen muestra la pantalla de una unidad conectada a un control de alimentación externo.



→ **Nota:** Para ocultar el menú de acceso rápido, deslice el dedo hacia arriba o toque en cualquier parte de la pantalla.

## PANTALLA DE INICIO

Para abrir la pantalla de inicio, seleccione el botón de inicio  en el panel de aplicaciones recientes. Desde la pantalla de inicio se puede acceder a todas las aplicaciones, ajustes y mensajes de alerta.



- A Botón de inicio: seleccione esta opción para ver la pantalla de inicio.
- B Lista de alertas: seleccione esta opción para ver las alertas del sistema recientes y anteriores.
- C Configuración: seleccione esta opción para ver la configuración de la pantalla multifunción.
- D Barra de estado: muestra el día y la hora actuales.
- E Aplicaciones: muestra un diseño de cuadrícula de todos los grupos de aplicaciones personalizados y del sistema.
- F Salir: seleccione esta opción para salir de la pantalla de inicio y volver a la última aplicación utilizada.

➔ **Nota:** El botón Salir (F) está desactivado si no hay aplicaciones activas.

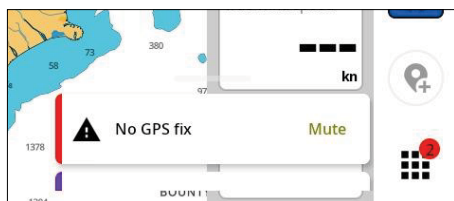
## APLICACIONES

Una aplicación es un programa destinado a una función o funcionalidad exclusivas. La disponibilidad de algunas aplicaciones depende del tamaño de la unidad y del hardware conectado.

Para consultar las guías de usuario específicas de las aplicaciones, descargue la aplicación B&G en su dispositivo móvil y conéctela a la pantalla, o visite: [www.bandg.com/downloads/zeus-s](http://www.bandg.com/downloads/zeus-s).

## ALERTAS

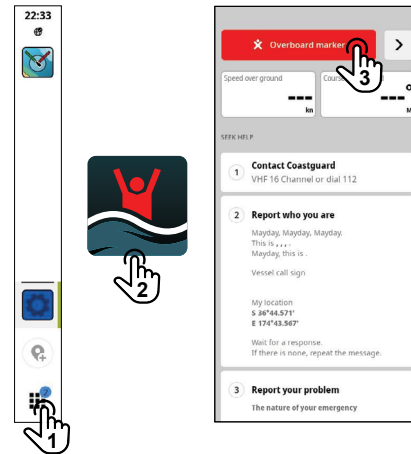
La unidad supervisa continuamente los sensores y dispositivos conectados en busca de alertas, fallos del sistema y cambios en el entorno. Las alertas se pueden configurar mediante el establecimiento de reglas.



## EMERGENCIA Y MOB

Utilice la aplicación Hombre al agua (MOB) para situaciones de emergencia. Para abrir la aplicación, seleccione **MOB** en la pantalla de inicio.

Seleccione **Marca de hombre al agua** (Overboard marker) para crear un waypoint de MOB en la ubicación de la embarcación y siga las instrucciones para responder a la emergencia.



➔ **Nota:** Utilice la aplicación Waypoints y rutas para eliminar el waypoint de MOB.

## CONEXIÓN CON LA APLICACIÓN MÓVIL

Seleccione **Conectar a la aplicación B&G** (Connect to B&G app) en el menú de acceso rápido para conectar su dispositivo móvil (teléfono o tableta) a la unidad.

Descargue la aplicación **B&G: Veleros y Navegación** de App Store® o Google Play® y, a continuación, escanee el QR code.



Una vez conectado, puede utilizar la aplicación móvil para:

- Ver y descarga las guías de las aplicaciones
- Registrar la pantalla
- Crear sus propios waypoints, rutas y tracks
- Descargar y aplicar actualizaciones de software de la unidad

➔ **Nota:** Se necesita una conexión a Internet activa para esta función.

### MARCAS REGISTRADAS

- B&G® es una marca comercial registrada de Navico Holding AS
- Zeus® es una marca comercial de Navico Holding AS
- QR code® es una marca comercial de Denso Wave Incorporated
- App Store® y los logotipos de App Store son marcas comerciales registradas de Apple Inc
- Google Play® y los logotipos de Google Play son marcas comerciales de Google LLC

Versión del documento: 001

Copyright ©2023 Navico Holding AS

®Registrado en la oficina de patentes, marcas registradas y marcas comerciales (™) de EE. UU. de conformidad con el derecho consuetudinario estadounidense

Visite [www.navico.com/intellectual-property](http://www.navico.com/intellectual-property) para revisar los derechos y las acreditaciones globales de la marca registrada de Navico Holding AS y otras entidades.